



ISSN: 2146-1961

Öcal Çağlayan, S. (2023). The Image Of Woman In The Context Of Myths: Lilith And Pandora, *International Journal of Eurasia Social Sciences (IJOESS)*, 14(52), 850-860.

DOI: <http://dx.doi.org/10.35826/ijoess.3298>

Makale Türü (ArticleType): Derleme Makale

MİTLER BAĞLAMINDA KADIN İMGESİ: LİLİTH VE PANDORA

Sema ÖCAL ÇAĞLAYAN

Dr. Öğr. Üyesi, Niğde Ömer Halisdemir Üniversitesi, Niğde, Türkiye, semaocal@ohu.edu.tr

ORCID:0000-0002-6083-204X

Gönderim tarihi: 11.02.2023

Kabul tarihi: 18.05.2023

Yayım tarihi: 01.06.2023

Öz

Toplumsal cinsiyet ve mitler bağlamında kadın konusu, 20. yüzyılın sonlarındaki feminist hareketler nedeniyle yeniden canlanmıştır. Mitlerde yer alan kadın karakterlerin nahos özelliklerini çoğunlukla görmezden gelen feministler, bunun yerine onların bağımsızlığına ve özerklik arzusuna odaklanmışlardır. Araştırma kapsamında teoloji, mitoloji ya da tarih yazımına ilişkin okumalardan ziyade mitlerdeki kadın imgesinin toplumsal cinsiyetin inşasına ilişkin etkisi sanat eseri örnekleri ile ortaya konulmaktadır. Mitler, zamanla zenginleşip gelişen, örtük gerçekliklerdir. Araştırma kapsamında tarihte kadının konumlandırılışı, seçilen ya da seçilmeyen figür haline getirilmesi, kutsallaştırılması ya da edilgin hale getirilmesi ve mitlere kaynaklık ediş biçimi iki mit üzerinden ele alınmıştır: Lilith ve Pandora. Bu anlamda Lilith ve Pandora mitleri, 'kurmaca' yönünden ziyade 'yaşayan mitler' olarak ve erkek egemen sistemin mitler üzerinden kurgulanış biçimleri ile ortaya konulmaya çalışılmıştır. Burada mitlerin sosyolojik bağlamından, bilinçli olarak toplum kurallarının yaratılmasından ve hayata fon değerinde bir zemin oluşturulmasından söz edilmektedir. Bu çalışma, nitel bir araştırmanın ürünüdür ve Lilith ve Pandora mitleri üzerinden toplumsal cinsiyet konusuna ve ilgili sanat eserlerine odaklanmaktadır. Pandora miti ve Lilith'in otorite karşıtı tavrı ile toplumsal cinsiyet ilişkisini kurarak yeni bir bakış açısı elde etmeyi amaçlamıştır. Toplumsal cinsiyet rollerinin sistem tarafından nasıl yapılandırıldığı, metaforik öğeler ve mitler aracılığıyla ele alınmaktadır. Lilith ve Pandora örneklerinin seçilmesinin temel nedeni, karşılaştırmalı bir araştırma ortaya koymaktan ziyade onların mitlerde kadın konusu bağlamında başlangıç noktası olmalarından kaynaklanmaktadır. İkincil konumunu reddeden Lilith kaçmış, içindeki kötülüğü kucaklamış ve bir iblise dönüşmüştür. Pandora gibi Lilith de itaatsizliğin cezbedici durumuna karşı koyamamıştır. Bir mite göre bir kutu açılır, başka bir mitte ise otoriteye karşı konulur. Her ikisinin de sonucu, cennetin sonu ve kötülüklerin başlangıcıdır.

Anahtar kelimeler: Toplumsal cinsiyet, mit, kadın, Lilith, Pandora.

THE IMAGE OF WOMAN IN THE CONTEXT OF MYTHS: LILITH AND PANDORA

ABSTRACT

The issue of women in the context of gender and myths has been revived due to the feminist movements of the late 20th century. Feminists, who mostly ignored the unpleasant features of female characters in myths, focused instead on their independence and desire for autonomy. Within the scope of the research, the effect of the female image in the myths on the construction of gender is revealed with examples of works of art, rather than readings on theology, mythology or historiography. Myths are implicit realities that enrich and develop over time. Within the scope of the research, the positioning of women in history, making them a chosen or unselected figure, making them sacred or passive, and the way they are the source of myths are discussed over two myths: Lilith and Pandora. In this sense, the myths of Lilith and Pandora have been tried to be revealed as 'living myths' rather than in terms of 'fiction' and the ways in which the male-dominated system is constructed over myths. Here, it is mentioned about the sociological context of myths, the conscious creation of social rules and the creation of a foundation worth living. This study is the product of a qualitative research and focuses on the subject of gender and related artworks through the myths of Lilith and Pandora. It aimed to obtain a new perspective by establishing the gender relationship with the Pandora myth and Lilith's anti-authoritarian attitude. How gender roles are structured by the system is discussed through metaphorical elements and myths. The main reason for choosing the examples of Lilith and Pandora is that they are the starting point in the context of women in myths, apart from presenting a comparative research. Rejecting her secondary position, Lilith escaped, embraced her inner evil, and turned into a demon. Like Pandora, Lilith could not resist the temptation of disobedience. According to one myth, a box is opened; in another, authority is challenged. The result of both is the end of heaven and the beginning of evil

Keywords: Gender, myth, woman, Lilith, Pandora.

GİRİŞ

Toplumsal cinsiyet, bireyler ve bedenlerin tanımlanmasından ziyade toplumsal yaşamın tamamını oluşturan davranışları biçimlendiren bir sistemdir. Toplumsal cinsiyet bireylerin toplumdaki rollerini, görev ve sorumluluklarını ifade etmektedir. Bu bağlamda sosyal ve kültürel bir kimlik biçimidir (Conkey ve Spector, 1984: 15). Giddens'e göre toplumsal cinsiyet kavramı, kadın ve erkek arasındaki cinsiyet farklılığını değil, toplumsal ve kültürel farklılıkları tanımlamaktadır (2000: 98). Günümüze ait kültürler, cinsiyet kavramı ile ilgili inanış ve algılayışları, geçmişten bu yana inşa edilmiş olan çeşitli düşünceleri miras olarak ortaya koymuşlardır. Bu biçimiyle süregelen toplumsal cinsiyet mirası, inançlara ve kültürlere, bilinçli ya da bilinçsiz, öylesine yerleştirilmiştir ki tamamen doğalmış gibi görünmektedir (Eckert, McConnell-Ginet, 2003: 9). Bu anlamda toplumsal cinsiyet, yapay bir gruplandırma değildir (Bhasin, 2014).

Toplumsal dönüşümler, kadın haklarının geldiği nokta konusunda oldukça etkilidir. Bu dönüşümlerin onların üzerindeki etkilerini görebilmek için tarihsel verilere yakından bakmak gerekmektedir. Bu şekilde kadın hakları mücadelesinin kökenini ve süreçlerini algılamak mümkün olacaktır (Çelebi, 2015: 95). Kadın konusuna tanrı ve tanrıça kavramları üzerinden bakmak, mitolojik bağlamda yaklaşım açısından önemlidir. Bu yaklaşım, toplumda hâkim olan ideolojileri anlamaya ve algılamaya yardımcı olmaktadır.

Hemen tüm mitoslarda ve kutsal kitaplarda belirtilen bir ifadeye göre "Tanrı, insanı kendi suretinde yaratmıştır." Ancak arkeolojik kanıtlar çerçevesinde bakıldığında "insan, tanrıyı kendi suretinde yaratmıştır." İnsan suretinde yaratılan tanrıların ilk ve belki de en ünlülerinden birisi Willendorf Venüsü'dür (Görsel 1) (Gezgin, 2017: 48).



Görsel 1. Willendorf Venüsü, MÖ 25.000 11cm. Eski Taş Çağı Doğa Tarihi Müzesi, Viyana

Paleolitik, Mezolitik ve Neolitik çağların kadın figürlerinin hemen hepsinde –üreme işlevinden kaynaklı- kadın üreme organları abartılı betimlenmiştir (Görsel 1 ve Görsel 2). Tohumu kabul eden ve o tohumu dünyaya bir insan olarak geri veren ve erkeğin fiziksel ve ruhsal gerilimini huzura çeviren bir dinginlik merkezidir. Nesillerin sürmesini sağlayan, bu nedenle bereketi simgeleyen ve aynı zamanda fiziksel ve ruhsal gerilimi huzura dönüştüren bir arzu merkezine değer vermenin son noktası onu kutsamak olmuştur (Erbil, 2016: 84).



Görsel 2. Anadolu'dan Bereket Tanrıçası Figürü, M.Ö. 6000-5000, Taş, Geç Neolitik Çağ, 15 cm, Barakat Gallery, Amerika

Uygarlığın temelini oluşturan kadınların kutsiyetinin en önemli sebebi doğurma yetisidir denilebilir. Doğurma eylemi, yaratmayı temsil etmesi açısından tanrıçanın kutsiyetinin kaynağını oluşturmuştur. Bir organın bereketi ve çoğalmayı temsil etmesi dolayısıyla bu denli değer görmesi, ona sahip olan kadının da değer görmesini sağlamış ve onu kutsallık derecesine vardirmiştir.

O halde, Anadolu'daki bu kadim tanrıçalar, ne olmuş da zamanla yok olmuşlardır? Toprağın ve bereketin tanrıçasına saygı azalırken, ne olmuştur da tanrıçalar tarih yerini gök tanrılarına bırakmıştır? Bu durum belki de kadının konumunu ele geçirmekle mümkün olabilmiştir. Erkek egemenliğin ortaya çıkabilmesi için kadına ait olan kutsallığın sona erdirilmesi gerekmiş, bu da onun bir biçimiyle tahtından indirilmesiyle mümkün olabilmiştir (Erbil, 2016: 86).

Bu noktada tapınak rahibeliğine değinilmelidir. Bereketin sembolü, Ana tanrıça; kadınlar da ana tanrıçanın yeryüzündeki temsilcileridir. Tapınak rahibeliğinin ilk örneği Sümerlilerde görülmektedir. İnanna'nın temsilcileri olan ve kutsal kabul edilen Kadiştular, Sümer'de soyun devamını sağlamak amacıyla erkeklere -cinsel manada- hizmet etmektedirler (Stone, 2000: 180). Sümerlilerde aşk, bereket, savaş ve bilgelik tanrıçası İnanna (Lilith) belgelerde "göğün fahişesi" olarak geçmektedir. Sonraları aynı gelenek, Babililerde ve Asurlularda da görülmektedir (Çığ, 2016: 77-79). Tapınak rahibeliği geleneği ve onun kutsallığı uzun sürmemiştir. O zamana kadar kutsal bir varlık olarak görülmekte olan beden, kutsal bir mekânda sergilenmektedir. Kutsalın ölümü bu biçimiyle elbette kaçınılmazdır (Erbil, 2016: 87).

Tevrat'a dayalı yaratılışın öyküsü, kökleri Sümerlilere dayanan eski bir mite dayanmaktadır. Bu mitlerin üretildiği çağ olasılıkla erkek egemen kültürün toplumun içine yavaş yavaş sızdığı bir zamana tekabül eder. Erkek için artık yeterince değerli olmayan kadın bedeni ve onun üzerinden değersizleştirme ve aşağılama hâkim olmaya başlamıştır. Fakat erkek de yine aynı aşağılık bedenden doğmaktadır. Bu 'üstün' durum pek de kabul

edilir bir şey değildir. Ruhsal açıdan ve düşünce anlamında bu çıkmazı yaşayan erkek egemen bakış açısı, bu çıkmazın içinden 'gerçeği' reddederek çıkar: O kadın bedeninden değil, kadın onun bedeninden dünyaya gelmiştir (Erbil, 2016: 90).

Bu ve birçok yargı, sürecin başlangıcı olsa da işin sosyoekonomik boyutu da oldukça önemlidir. Birçok araştırmacıya göre ataerkilliğin kaynağı kentleşmedir. Göçer hayattan yerleşik hayata geçiş, tarımsal faaliyetlerin artması ve dolayısıyla ticaretin gelişmesi ile erkek ön plana çıkmıştır.

Mitolojik ya da tarihsel kaynaklarda doğada sadece zayıf, pasif, iktidarsız ya da zararsız olarak tasvir edilen kadınlar, aynı anda zaman zaman kontrol edilemeyen şehvet, güç ve insanlara yönelik bir tehdit olarak gösterilmiştir. Eşitlik isteğiyle Âdem'e isyan eden Lilith, yasak olduğu halde emanet edilen kutuyu açarak dünyaya tüm kötülüklerin saçılmasına neden olan Pandora... Tüm bunlar kadınların erkeğin akıl yürütme mantığını aşındırarak tüm insanları tehlikeye attığını gösteren mitlerdir. Onlar baştan çıkarılan 'masum' erkeklerin işlediği tüm günahların sebebidir. Lilith ve Pandora mitleri, benzerlikleri ve farklılıklarıyla cezbedicidir ve kadın konusu bağlamında modern zamanlara ışık tutmaktadır.

Eşitsizliğe Karşı Açık Bir Duruş: Lilith

Mezopotamya mitolojisinde karşımıza çıkan Lilith, kadın ve erkek arasındaki eşitsizliğe karşı duruşun vurgusunu yapan ilk mitik karakterdir. Lilith'in ilk insan olan Âdem'e itaatsizliğinin temeli eşitlik talebidir. Cinsiyetler arasındaki çatışmanın ilk belirgin izleri, Lilith mitinde görülmektedir.

Lilith, Mezopotamya'nın, Fırat'ın kızıdır. Lilith'in Babilcesi Lîlîtu, Asurcası Lîlātu, İbranicesi Laylâ, Arapçası Leylâ'dır (Thompson, 2017: 351). Sümercede (Mezopotamya) lil, yel (rüzgâr) anlamına gelir. Babil-Asur dilinde lilutu kelimesi dişi şeytan anlamındadır. İbranice ve Arapçada var olan Laila kelimesi ise gece anlamına gelir ve geleneksel öykülerde Lilith ile bağdaştırılarak Gece Hayaleti olarak söylenir (Zingsem, 2007: 15).

İbrani mitolojisinin yazıtlarına göre Lilith miti şu şekildedir; Tanrı ilk insanı yarattığında şöyle demiştir: "İnsanın yalnız olması iyi bir şey değil." Ona (Âdem'e) tıpkı kendisi gibi topraktan bir can yaratmıştır. Uzun bukleli ve kıvılc saçlı bir kadın. Bir süre sonra aralarında kavgalar başlamıştır. Kadın erkeğe şöyle demiştir: "İkimiz eşitiz; çünkü ikimiz de topraktan yaratıldık." Ve erkek karşılık vermiştir: "Sen altta olmayı hak ediyorsun ve ben üstün olmayı hak ediyorum." Ve ikisi de karşı fikri reddetmişlerdir. Lilith, Âdem'in itaat istemine karşı çıkmıştır. Birleşme esnasında Lilith'in sırtı topraktır, Âdem'ininki ise gökyüzünde. Lilith'in itirazı salt birleşmeyle ilgili bir durum değildir. Toprak, bereketi, doğurganlığı temsil ederken; yeraltını yani ölümü ve kötülüğü de simgeler. Tersine gökyüzü ise tanrısal olanı ve saflığı temsil etmektedir. Lilith'in itirazının bir sebebi de bu olmaktadır. Lilith'in isyanının sebebi yalnızca bu da değildir. Asıl isteği eşitliktir. Âdem bu isteği kabul etmeyecektir. Lilith bunu anladığında Tanrı'ya seslenmiş ve göğe yükselmiştir. Âdem Tanrı'ya şöyle demiştir: "Dünyanın tanrısı, benim için yarattığın kadın benden kaçtı" Bunun üzerine Tanrı, Lilith'in ardından üç melek göndermiş ve onlara Lilith'i geri getirmelerini emretmiştir. Âdem'e şöyle der Tanrı: "Eğer geri dönmezse her gün yüz oğlunun ölümünü görmeyi göze almalıdır." Melekler kadını -bir gün Mısırlıların içinde boğulacağı- büyük suyun altında bulmuşlardır. Lilith'e

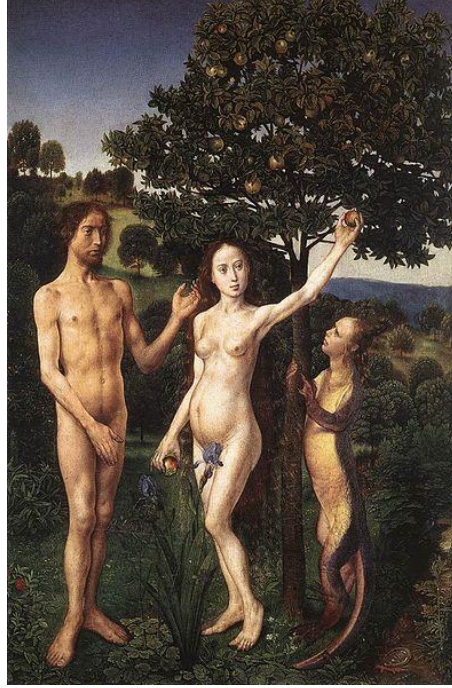
Tanrı'nın sözlerini iletmiş ve geri dönmesini istemişlerdir. Lilith karşı koymuş ve dönmek istememiştir. Melekler onu öldürmekle tehdit etmiştir ancak Lilith buna da karşı koymuş ve şöyle demiştir: "Beni yalnız bırakın; çünkü ben çocukları hasta etmekten başka işe yaramam: erkek çocukları sekizinci günlerine, kız çocuklarını ise yirminci günlerine kadar gözetmem emredildi." Melekler bunun üzerine onu yakalamak için yeltenmişlerdir, "Beni bırakın, Tanrı'nın adına yemin ediyorum ki sizin isimlerinizi ya da suretlerinizi kutsal kolyelerde görürsem o çocuğu almam" Ve böylece Lilith her gün oğullarından yüz tanesinin ölmesini izlemiştir (Zingsem, 2007: 36).

Gılgamış destanıyla yaklaşık aynı zamanda ortaya çıkan, bazı bilim insanlarının Lilith'in bilinen ilk resimli temsili olarak tanımladığı Burney Rölyefi (Görsel 3), pişmiş topraktan bir levhadır. Burney Rölyefi, onu kanatlı, pençeli ayaklı ve birkaç çift boynuzla süslenmiş bir başlığın altında toplanmış saçları olan güzel, çıplak bir kadın olarak gösterir. Eserde iki aslanın üzerinde ve iki baykuşun arasında durmaktadır. Lilith'in yırtıcı ve gececi bir kuş olan baykuşla ilişkisi, uçuş ve gece ile bir bağlantıya işaret etmektedir. 1930'larda bilim insanları, bu pişmiş toprak levhadaki kadını "Babil iblisi Lilith" olarak tanımlamışlardır. Bugün, figür genellikle aşk ve savaş tanrıçası olarak tanımlanır ve Sümerler için İnanna ve daha sonraki Akadlar için İştar olarak bilinmektedir. Mezopotamya mitlerine göre Lilith, geceleri uçarak erkekleri baştan çıkarır ve hamile kadınları ve bebekleri öldürür (Gaines, 2022).



Görsel 3. Burney Rölyefi, M.Ö. 18-19. Yüzyıl, British Museum, Londra

Viyana'daki Sanat Tarihi Müzesi'nde yer alan Hugo van der Goes'un "Âdem ve Havva'nın Düşüşü" (Görsel 4) adlı eserde bir kadın yüzü ve yılan gibi bir bedenle tasvir edilen Lilith, bilgi ağacının altında Âdem ve Havva ile birlikte betimlenmiştir. Lilith, Havva'yı kandırarak yılanla özdeş kılınmıştır (Nydle, 2010: 10).



Görsel 4. Hugo van der Goes, Âdem ve Havva'nın Düşüşü, 1470, Panel Üzerine Yağlıboya, 45x32cm. Özel Koleksiyon.

Lilith'in Âdem'le ilişkisi ise farklı bir konudur. Aralarındaki çatışma, ataerkil otoriteye karşı anaerkil özgürleşme arzusudur. Cinsiyetlerin arketipik savaşını temsil etmektedirler. Ne anlaşmazlıklarını çözmeye ne de bir tür uzlaşmaya varmaya çalışırlar. Erkek, kadının özgürlük arzusuyla baş edemez ve kadın daha azına razı olamaz. Sonunda ikisi de kaybeder (Gaines, 2022).

Yüzyıllar boyunca şu tartışılmıştır: Şayet Havva olmasaydı tüm insanlık hala cennetin zevkleri içerisinde yaşıyor olacaktı. Bu arada Âdem'in de meyveden yemiş olması gerçeği hiçbir şekilde değiştirmez. Çünkü kadın onu baştan çıkarmıştır ve erkeğin yapabileceği hiçbir şey yoktur. Bundan sonra böyle bir olayla tekrar karşılaşmamak için, erkek onun efendisi ve yöneticisi olmalıdır (Zingsem, 2007: 157).

Bilginin İzinde: Pandora

Bir mitin kesin kökenini belirlemek genellikle zordur. Bu Antik Yunan Pandora miti için de geçerlidir. En erken (yaklaşık M.Ö. 700) ve en kanonlaştırılan versiyonu Prometheus ve Altın Çağ hikâyelerini içeren bilinen ilk Yunan yazar olan Hesiodos'a aittir. İşler ve Günler adlı eserinde Hesiodos, Zeus'un, Prometheus'un tanrılardan çaldığı ateşi kabul ettikleri için insanları nasıl cezalandırdığını anlatır: Ama ben insanlara ateşin bedeli olarak hepsinin gönülden sevinebilecekleri kötü bir şey vereceğim (Hesiod; akt. Karkulehto ve Leppihalme, 2015). Bu "kötü şey" ve yıkımın kaynağı, Zeus'un emriyle ateş tanrısı Hephaestus tarafından topraktan ve sudan yontulmuş ilahi güzellikteki Pandora'dır (Karkulehto, - Leppihalme, 2015). Pandora adı, 'her şeye yetenekli', Zeus'un tanrılardan onu donatmalarını istediği armağanları, insanlığın mahvolması anlamına gelen armağanları ifade eder. Tanrılar onu giydirip süsledi ve Zeus ona çeşitli kötülükler içeren mühürlü bir kavanoz verdi (Hesiod; akt. Karkulehto ve

Leppihalme, 2015). Pandora, Prometheus'un güzelliğinden büyülenen ve Prometheus'un uyarılarına karşı onu evine götüren kardeşi Epimetheus'u karşılamaya gönderildi. Hikâye, Pandora'nın 'kavanozun büyük kapağını elleriyle kaldırarak' tüm emirleri merakla ihlal etmesi, tüm kötülükleri serbest bırakması ve böylece insanın Altın Çağ'ını sona erdirmesi ile sona erer (Görsel 5 ve Görsel 6). Kavanozda kalan tek şey, Pandora kapağı kapattığında geride kalan umuttur (Hesiod; akt. Karkulehto ve Leppihalme, 2015).



Görsel 5. John William Waterhouse, Pandora, 1896, 91x152cm. Özel Koleksiyon.



Görsel 6. Lawrence Alma-Tadema, Pandora, 1881, 26x24.3 cm. Royal Society of Watercolourists, Londra.

Hesiodos'un efsanevi Pandora'sı, erkekler için cinsel bir tuzak olarak kadınlık kavramını temsil etmektedir. O, insanlığa cinsiyet farklılığını, cinsel arzuyu ve onlarla birlikte birçok acı ve hastalık vermiştir. Theogony'de Hesiodos, Pandora'dan ilk kadın ve tüm kadınların atası olarak bahseder. Ondan önce erkekler (tüm erkeklerde olduğu gibi) birbirleriyle, tanrılarla ve doğayla uyum içinde cennet gibi bir dünyada yaşamışlardır. Hesiodos'un

sözleriyle, tüm kadınların ilk kadını ve atası olan Pandora, tehdit edici bir 'erkekler için veba'yı temsil eder ve Pandora'nın erkek merkezli toplumu tehdit etmesinin özel yolu onun merakıdır. Kutunun içine bakma arzusu, dişiliği ve dişiliğindeki sapkınlığı, "bilgi istemini" temsil eder. Mitte tüm insanlık tarihinin rotasını çarpıcı biçimde değiştiren Pandora'nın merakıyla, bilme isteğiyle gerçekleşen eylemdir (Kenaan, 2008: 48). Pandora efsanesi, kadınların sahip olduğu ve hatta peşinden koştuğu bilginin sapkın ve kültürel olarak uygunsuz olarak görüldüğüne göre epistemolojik bir uyarıcı masal olarak bu şekilde çalışır. Mit aynı zamanda, kadınların nesnel konumu ve bilgi açısından öznellik eksikliği hakkında ortaklaşa paylaşılan, "doğallaştırılmış" bilgiyi bu şekilde üretir (Barthes, 1982: 142-143). Bu nedenle, Pandora mitinde ve sanat, edebiyat ve popüler kültür tarihindeki sayısız varyasyonunda belirgin bir ortak faktör, Pandora'yı üreten kadın düşmanlığıdır. Bilgi arayan bir kişi olmak yerine, baştan çıkarıcıdır ve bir Femme Fatale'in özüne dönüşür. Pandora miti, sayısız sanatsal yeniden üretimde bu güçlü kültürel klişenin arkasındaki arketip olarak kabul edilebilir. Ancak son zamanlarda Pandora miti ve diğer kadın düşmanı antik mitler, feminizm ve feminist düşünce için ilham kaynakları olarak incelenmiştir (Kenaan, 2008: 48). Laura Mulvey, Pandora mitini, Freudyen psikanalitik kavramlardan yararlanarak, insanlar arasındaki mücadeleyi temsil eden kolektif eril psişenin bir tür rüya çalışması olarak okur. Hem Pandora hem de kutu (ya da kavanoz) kil ve sudan yapılmıştır; ikisi de eve aittir ve özel alana girer (Mulvey, 1992: 3).

Pandora mitinin sırları saklayan ve açıldığında topluma ahlaksızlık ve hastalık yükleyen kapalı kutusu, Sedgwick'in dolap metaforu ile de açıklanmaktadır. Eve Kosofsky Sedgwick, 'dolabın epistemolojisi' kavramı ile Pandora'nın kutusunun kapalı bir alan olmasını merak uyandırıcı bir durum olarak gündeme getirmektedir. Kutu aracılığıyla hem temsil edilen kapalı ve gizli alan (bilgi) fikrini hem de bir kadının bilgiyi arzulayan bakışını yapıbozuma uğrattığını vurgulamıştır. Eve Kosofsky Sedgwick, "Dolabın Epistemolojisi" adlı eserinde Batı kültüründe dolap metaforu (kutu, kavanoz) ile bilgi arasındaki sınırın epistemolojik bir sorunu haline geldiğini savunmaktadır (Sedgwick, 1990:11).

Pandora miti, Foucaultcu bilgi isteminin bir tür üst anlatısı olarak da görülebilir. Merak, saklama, açığa vurma, yüzey ve sır ana temaları, Pandora'nın kutusunu karmaşık bir epistemolojik metafora, arzu ve sapmanın fetişleştirilmiş bir göstergesine dönüştürmüştür. Bu, bilginin tehlikeli olduğunu ve ayrıca onun eril gücünü, yani erkeklerin üreticiler, efendiler olarak gücünü baltalayabileceğini ima eden uyarıcı bir mittir (Karkulehto, - Leppihalme, 2015: 2). Bu bakış açısıyla Pandora miti, tüm Batı veya Avrupa merkezli epistemoloji ve bilim felsefesinin cinsiyetlendirilmiş doğasının bir temsili olarak yorumlanabilir.

SONUÇ

Tüm bu değerlendirmeler kapsamında Ortadoğu'ya ait Lilith ve Antik Yunan Pandora mitlerinin toplumsal cinsiyetin inşasına ilişkin etkisi, sanat eseri örnekleri ile ortaya konulmuştur. İki mit arasında farklılıklar çoktur fakat benzerlikler cezbedici olduğu görülmektedir. Ancak, birbirinden son derece farklı iki kültürel sistemde insanın kadın-erkek ayrımıyla anlatılıyor olması daha da dikkat çekicidir.

Pandora, Yunan mitolojisinde ilk kadındır ve tıpkı Lilith gibi, özgürlük ve özerklik arzusu onu ataerkil kanunun sınırlarını aşmıştır. Pandora'dan önce kötülük, hastalık ya da ölüm yoktur. Pandora'nın dünyaya en büyük 'armağanı', ölümü, hastalığı, kötülükleri ve insanlığın tüm dertlerini serbest bırakan bir kavanozun keşfi ve ardından açılmasıdır. Umut, kavanozun kapanmasında kalan tek ruhtur. Pandora miti, erkek merkezli, eril bilgi gücünü istikrarsızlaştırma potansiyeline sahip olduğundan, dışil bilgi iradesinin sapkın olduğunu ima eden kadın düşmanı bir uyarı anlatısı olarak ön plana çıkmaktadır. Konumuyla hayal kırıklığına uğrayan Lilith, kaçmış, erkek otoritesinden bağımsız olarak içindeki kötülüğü kucaklamış ve kökeni gizemli bebek ölümlerini açıklayan bir efsaneye dayanan çocuk çalan bir iblise dönüşmüştür. Pandora gibi Lilith de itaatsizlik etmenin cazibesine karşı koyamamıştır. Bir anlatıda bir kutu açılır, başka bir anlatıda otoriteye karşı konulur. Her ikisinin de sonucu, cennetin sonu olarak ifade edilmektedir.

Bir mit, ideolojileri yaymak için güçlü bir araçtır ve farklılıkları kutsamaya, kadın ve erkek arasındaki asimetrisini haklı çıkarmaya katkıda bulunabilmektedir. Efsanevi imgeler ve anlatılar ikna edicidir ve işlevlerinden biri de mevcut iktidar konumlarını yeniden ortaya koymaktır. Pandora ve Lilith, saygı duyulan kadından tüm kötülüğün köküne gitmiş, daha sonra diğer dinlerle birleştirilmiş, sanatta ve mitlerde ölümsüzleştirilmiştir. Yaratılan ilk kadınlar olarak Lilith de Pandora da dünyaya bir anlamda ceza olarak gönderilmiş olduğu anlaşılmaktadır. Toplumsal anlamda bu cinsiyetçilik, modern zamanlarda da devam ettiği görülmektedir.

Etik Metni

Bu makalede dergi yazım kurallarına uyulmuş, çalışmanın hazırlık, veri toplama, analiz ve bilgilerin sunumu olmak üzere tüm aşamalarında bilimsel etik ilke ve kurallara uygun davranılmıştır. Makale ile ilgili doğabilecek her türlü ihlallerde sorumluluk yazara aittir.

Yazarın Katkı Oranı Beyanı: Bu çalışmada yazarın katkı oranı %100'dür.

KAYNAKÇA

Barthes, R. (1982). *Mythologies*. Editions du Seuil.

Bhasin, K. (2003). *Toplumsal Cinsiyet "Bize Yüklenen Roller"*. Kadınlarla Dayanışma Vakfı KADAV.

Conkey, M. W. & Spector, Janet D. (1984). *Archaeology and the Study of Gender, Advances in Archaeological Method and Theory*, Vol. 7. <https://web.stanford.edu/class/ihum42/archgender.pdf>

Çelebi, B. (2015). *"Toprak Altındaki Kadının Sessiz Çılgılığı" Eskiçağ'da Kadın*, Arkeoloji ve Sanat Yayınları.

Çiğ, M. İ. (2016). *Bereket Kültü ve Mabet Fahişeliği*, Kaynak Yayınları.

Eckert, P. & McConnell-Ginet, S. (2003). *Language and Gender*. Cambridge Üniversitesi Baskısı. <https://doi.org/10.1017/CBO9780511791147>

Erbil, P. (2016). *Kibele'den Pandora'ya Kadının Tarihsel Yenilgisi*, Arkadaş Yayınevi.

Gaines, H. J. (2022). *"Lilith, Seductres, Heroine or Murderer?"*, <https://www.biblicalarchaeology.org/daily/people-cultures-in-the-bible/people-in-the-bible/lilith/>

Gezgin, İ. (2017). *Sanatın Mitolojisi*, Sel Yayıncılık.

Giddens, A. (2000). *Sosyoloji*, Ayraç Yayınevi.

- Karkulehto S. & Leppihalme, I. (2015). *Deviant Will to Knowledge The Pandora Myth and Its Feminist Revisions*. In Tiina Mäntymäki, Marinella Rodi-Risberg & Anna Foka (Eds.) *Deviant Women Cultural, Linguistic and Literary Approaches to Narratives of Femininity* (pp. 69-91). PL Academic Research.
- Kanaan, V. L. (2008). *Pandora's Senses: The Feminine Character of the Ancient Text*, University of Wisconsin Press: Madison. <https://doi.org/10.1017/S0009840X0800156X>
- Mulvey, L. (1992). *Pandora: Topographies of the Mask and Curiosity in Colomina*, B. (Ed.) *Sexuality & Space*. Princeton Architectural.
- Nydl, R. E. L. (2010). *The Legend Of Lilith: The Origins of Evil and the Fall of Man*, B'nai Avraham.
- Sedgwick, E. K. (1990). *Epistemology of the Closet*, The Nation.
- Stone, M. (2000). *Tarırlar Kadınken*. Payel Yayınevi.
- Thompson, R. C. (2017). *The Devils and Evil Spirits of Babylonia, Vol I, The Devils and Evil Spirits of Babylonia: Babylonian and Assyrian Incantations Against Demons, Schools, Vampires, Hobgoblins, Ghosts, and Kindred Evil Spirits*, Independently Published.
- Zingsem, V. (2007). *Lilith*, İlya Yayınevi.