



ISSN: 2146-1961

Genç, Ö. B. & Kaya, B. (2023). Bir Binanın İzinden: Pera Ezine Apartmanı'nda Mimari Kurgu ve Sosyal Yaşam, *International Journal of Eurasia Social Sciences (IJOESS)*, 14(52), 642-663.

DOI: <http://dx.doi.org/10.35826/ijoess.3325>

Makale Türü (ArticleType): Araştırma Makalesi

BİR BİNANIN İZİNDEN: PERA EZİNE APARTMANI'NDA MİMARİ KURGU VE SOSYAL YAŞAM

Burcu ÖZTÜRK GENÇ

Doktora Öğrencisi, İstanbul Sabahattin Zaim Üniversitesi, İstanbul, Türkiye, burcuozturkgenc@gmail.com

ORCID: 0000-0002-0331-0229

Beytullah KAYA

Prof. Dr., İstanbul Sabahattin Zaim Üniversitesi, İstanbul, Türkiye, beytullah.kaya@izu.edu.tr

ORCID: 0000-0002-9060-1664

Gönderim tarihi: 14.02.2023

Kabul tarihi: 18.05.2023

Yayın tarihi: 01.06.2023

Öz

Sanayi devrimiyle Avrupa'da başlayan siyasi, sosyal ve teknolojik değişim bir müddet sonra Osmanlı Devleti'ni de etkisi altına almıştır. Bu etki Avrupa'da olduğu gibi Osmanlı Devleti'nde de toplumun yaşam biçimlerini buna bağlı olarak da yaşamlarının geçtiği mekânları değiştirmiş ve dönüştürmüştür. 20. yüzyılla birlikte bilhassa İstanbul gibi büyükşehirlerin yapılaşmanın hızla artması ve var olan tarihi dokuların gereği gibi korunamaması kent kimliğine zarar vermiştir. Sosyal ve mimari alandaki bu hızlı değişim, toplumun ve kentin sahip olduğu kimliği yeni kuşaklara aktarmasında kopukluklara sebep olmuştur. Kent ve kent kimliğinin sürekliliğine zarar veren bu kopukluklar ise bellek, kimlik ve aidiyet kavramlarının doğru yapılandırılmasını ve korunmasını engellemektedir. Bu çalışma; kentsel bir doku olan Ezine Apartmanı'nın tarihsel ve mimari sürekliliği, dönemin mimarlık anlayışı, yaşam kurgusu ve teknolojisi üzerine odaklanmaktadır. Bu bağlamda Ezine Apartmanı'nın ilk inşasından başlayarak tarihsel süreç içerisinde yaşadığı mimari, toplumsal ve kimlik değişiminin irdelenmesi amaçlanmaktadır. 1890'lı yılların sonu 1900'lü yılların başına ait fotoğraflarda ilk olarak tespit edilmeye başlanan Ezine Apartmanı, 1905'ten itibaren tarihi haritalarda da takip edilebilmektedir. Yapının ilk inşa döneminde harita ve fotoğraflara Kantar Han/Apartmanı olarak işlenmesi, işlev olarak apartmandan önce ticarethane-han olarak kullanıldığını düşündürmektedir. 1930'lu yıllarda Ezine ailesi tarafından ikametgâh olarak kullanılan yapıya 1935'te asansörün de eklenmesi ve 1938'e kadar cephenin balkonlarda dahil günümüzdeki görünümüne kavuşması, apartmanın mimari kurgu kapsamında müdahalelere uğradığına dair referans oluşturmaktadır. Ezine Apartmanı, İstiklal Caddesi üzerinde dar bir parselde yer alan apartmanların tipolojisini belgelemesi, neredeyse 120 yıldan fazla olan mevcudiyeti ile değişen kullanım fonksiyonları, misafir ettiği ikametçilerinin tarihsel kişiliği ve dönemin hâkim Art Nouveau üsluplu cephesi ile bölgenin simge yapılarından biridir.

Anahtar kelimeler: Kent kimliği, Sivil mimari bellek, Batılılaşma, Kantar Han, Ezine Apartmanı.

FOLLOWING A BUILDING: ARCHITECTURAL AND SOCIAL LIFE IN PERA EZINE APARTMENT**ABSTRACT**

The political, social and technological change that started in Europa with the industrial revolution, after a while, also took the Ottoman Empire under its influence. This effect changed and transformed the lifestyles of the society and accordingly the places where they lived in the Ottoman Empire as in Europe. With the 20th century, especially in metropolitan cities such as Istanbul, the rapid increase in construction and the inability to protect the existing historical textures have damaged the identity of the city. This rapid change in the social and architectural fields has caused disconnexion in the adaptation of the identity of the society and the city to the new generations. These disconnexions, which damage the continuity of the city and its identity, hinder the correct configuring and maintain of the concepts of memory, identity and belonging. This work; the historical and architectural continuity of Ezine Apartment, which is an urban construction, focuses on the architectural mentality of the period, life style and technology. In this context, it is aimed to examine the architectural, social and identity changes that Ezine Apartment has undergone in the historical process, starting from its first construction. Ezine Apartment, which was first identified in the photographs of the late 1890s and early 1900s, can also to be detected on historical maps since 1905. The building was marked on the maps and photographs as Kantar Inn/Apartmant during the first construction period. This instance make think that before the building was used as an apartment, it was used as a workplace / inn. The building was started to be used as a dwelling by the Ezine family in the 1930s. An elevator was added to the building in 1935, and in the process until 1938, the facade had its current appearance, including the balconies. This informations constitutes a reference that the architectural design of the apartment has been interfered with. Ezine Apartments demonstrate the typology of the apartments located on a narrow parcel on İstiklal Street. The building is one of the symbols of the region with its changing usage functions with its existence for more than 120 years, the historical personality of its residents and the dominant art nouveau style facade of the period.

Keywords: Urban identity, Civil architectural memory, Westernization, Kantar Inn, Ezine Apartment.

GİRİŞ

İstanbul tarih boyunca sahip olduğu siyasi, coğrafi, iktisadi ve demografik yapısından dolayı farklı kültürlerin oluşturduğu bir kent kimliğine sahiptir. Bu kimlik, dönemin siyasi ve sosyal egemen güçlerine göre farklılaşmakta, değişmekte ve dönüşmektedir. 15. yüzyılda Osmanlı hakimiyetine giren İstanbul, bu dönemden itibaren Osmanlı kimliğinin simgeleşen şehirlerinden biri olmuştur. 18. yüzyılda ise Osmanlı Devleti'nde siyasi, kültürel ve mimari alanda yaşanan batılılaşma hareketleri, şehrin ve bilhassa Beyoğlu kent kimliğinin yeniden inşasında etkili bir rol oynamıştır. Bu inşa sürecinde bölgenin ticaret ve ulaşım imkanlarına sahip olmasının yanında büyükelçiliklerin de Beyoğlu'nda olması, Osmanlı'da mimari ve toplumsal değişiminin ilk burada görülmesinin nedenlerinden biri olarak kabul edilmektedir.

Ticari, sosyal ve kültürel çehresi gibi nüfusu da hızla değişen Beyoğlu'nun 1870 yangınının etkisiyle mimari ve şehircilik kapsamında ciddi değişikliklere uğradığı görülmektedir (Keyvanoğlu, 2017: 170). Yabancı mimarların etkisiyle Osmanlı'da yeni yeni yapılmaya başlanan apartman tipi konut, Beyoğlu'nun yeni çehresini oluşturmuştur. Apartmanlaşmanın bölgede tercih edilmesinin Beyoğlu için kabullenilebilir sebepleri vardır; sık sık meydana gelen yangınlarla İstanbul ahşap konut sisteminin zarar görmesi, bu tip yapıları ekonomik ve kullanışlı olmaktan çıkarmıştır. Ancak bundan daha gerçekçi olan ise kagir apartmanların parsel değeri yüksek olan ve nüfusu hızla artan Beyoğlu'nda bir parselde birden fazla kişi tarafından kullanılabilir ve dayanıklılığı kapsamında uzun süre müdahale gerektirmeyecek ekonomikliğe ve kullanışlılığa imkân sağlamasıdır.

3 Kasım 1890'da Osmanlı başkentini Avrupa'ya bağlayan Sirkeci Garı'nın açılmasıyla kentin Avrupa'nın etkisi altına girme süreci hız kazanmıştır. Avrupa'nın ilk metrosu olan Tünel'in Galata – Beyoğlu hattında hizmete girmesiyle bölgede ticari hayat canlanmıştır. Ticaretin canlanması, Beyoğlu bölgesinde zaten renkli olan sosyal hayatı daha da zenginleştirmiştir. Bölge nezih kahve ve pastaneleri, İngiliz ve Fransız tiyatroları, Avrupa modasını yansıtan mobilya, kuaför, şapkacı, gömlekçi gibi dükkanları, yabancı ve yerli basımevleri, ünlü doktor muayenehaneleri ve eczanelerinin bir arada bulunduğu başkent içinde başkent olma özelliği kazanmıştır (Başat, 2007: 37, Sakaoğlu, 1994:212, Salbacak, 2019: 36-37). 19. yüzyılın sonundan 20. yüzyılın ortalarına kadar Beyoğlu, ticaretin ve modanın merkezi olma konumunu sürdürmüştür (Sezgin, 2004: 225).

Müslüman, Hristiyan zengin ve eğitimli ailelerin yaşaması için tasarlanan apartmanlar, klasik Türk tipi konuttan çok farklıdır. Her katında bir ya da birkaç daire bulunan dönem apartmanlar çoğunlukla Rum, Ermeni ve Levanten mimarlar tarafından tasarlanmıştır. Apartmanların cepheleri Neoklasik'ten Art Nouveau'ya dönemin hâkim üslup zenginliğini sergilemektedir. Bölgede 19. yüzyılın sonunda yapılmaya başlayan kagir bina stoku günümüze kadar müdahaleler görmesine rağmen "kent kimliğinin somut öğeleri" açısından değer taşımaktadır. Lynch (1981), kent kimliğini "bir kişinin bir yeri tanıyabildiği veya hatırlayabildiği, diğer yerlerden farklı olan özellikleri" olarak tanımlamaktadır (Aslan ve Kiper, 2016: 51). Suher'in (1995) tanımlamasıyla kent kimliği kavramı doğrudan kentin yapılı çevresi ile ilişkilendirilmiştir. Ona göre kent kimliği; uzun süre içinde biçimlenen, kentin coğrafi özellikleri, kültürel çeşitliliği, mimarisi, gelenek ve görenekleri, yaşam biçimi gibi özelliklerin kente şekil vermesidir. Bu bağlamda 19. yüzyılın sonlarında İstanbul'da apartmanlaşma süreci ile oluşan Beyoğlu

çehresinin 1955’li yıllara kadar bir kent kimliğine sahip olduğu söylenebilmektedir. Bu tarihlerden itibaren eski Beyoğlu sakinleri bölgeyi terk etmeye başlamıştır. 1970-90’larda ise Beyoğlu daha çok eğlence merkezleriyle anılan bir bölge haline dönüşmüştür (Dökmeci ve Çıracı, 1990:62). 1990’larda İstiklal Caddesi’nin yayalaştırılması (Kardaş, 2004: 36) alışveriş, zincir yeme-içme ve kültür odaklı mekânların cadde boyunca sayısının artmasına neden olmuştur. Bu artışla birlikte bölgenin hem kullanıcı kitlesi hem de yapılı fiziksel çevresi değişmiştir (Başat, 2007:55). Günümüzde ise farklı kültür çevreleri etkisinde kalan Beyoğlu’nun yapılı çevre ile olan ilişkisi sosyal, ekonomik, siyasal ve kültürel etkilerle yeniden şekil almaktadır. Bu yeniden oluşum İstiklal Caddesi’nin bellek ve kent kimliği arasında kopukluk oluşturmaktadır.

Kentler, kültürel çeşitliliği ve demografik yapısı nedeniyle kolektif belleği oluşturan önemli unsurlardır. Bilhassa İstanbul gibi farklı medeniyetlere merkez olmuş şehirler ve sahip oldukları tarihi eserler, kolektif belleğin yanı sıra tarihsel bellek ve mimari bellek açısından da ayrı ayrı ama birbirleri ile ilişkili değerler taşımaktadır. Bunun en önemli nedeni ise mekânın kodlama gücüdür (Connerton, 2012: 41). Kentte toplum yaşamı içerisinde var olan bu yapılar, biz farkında olsak ya da olmasak da kimlik, aidiyet, kültür gibi hafızaya ait öğeleri bizim ile medeniyetimiz arasında bir bağ kurarak aktarmaktadır. Küreselleşen dünyada bölgenin kimliğine uyum sağlayamayan insanların kentin demografik dengesini değiştirmesi, bölge kültürünün ve üst başlıkta ülkenin medeniyet algısının yabancılaşmasına neden olmaktadır. Bu durum kent-toplum bağını zayıflatmaktadır. Zayıflayan ve yabancılaşan kent-toplum ilişkisi, kentte bir kimlik probleminin doğmasına neden olmaktadır. Bu da beraberinde insan-mekân arasındaki aidiyet duygusuna zarar vermekte ve kültür varlıklarını toplum bazında sahipsiz bırakmaktadır. Oysaki kent kimliği, eski ve yeninin birbiri ile uyum içinde, saygı ve sempati duygularının bir arada bulunması ile sürdürülebilmektedir.

Kentlerde yer alan tarihi yapılar, mekânın kodlama gücüyle kent içerisinde nostaljik bir öge olmaktan çıkmakta ve bir dönemin hafıza mekânı haline gelmektedir (Birekul, 2014: 61). Aidiyet duyduğumuz toplumun oluşturduğu kimlik, gündelik hayat ve hayatımızı geçirdiğimiz yapılı çevreyle ilişki içerisinde. Bu noktadan hareketle çalışmanın amacı; Osmanlı İmparatorluğu’nun batılılaşma döneminde kadim İstanbul’un ve İmparatorluğun çok uluslu demografik yapısını yansıtan Pera’daki Ezine Apartmanının mimari kurgusu ve gördüğü müdahaleleri bölgenin ve apartman kullanıcılarının değişimi ile ilişkili olarak disiplinlerarası bakış açısıyla irdelemektir.

Sivil mimarlık yapıları hakkında yapılan çalışmalarda sıklıkla eserin yapım yılı, mimarı ile binanın mimarlık ve sanat tarihi açısından değeri üzerinde durulmaktadır. Restitüsyon ve restorasyon çatısında incelenen yapılarda ise yapının gördüğü müdahaleler anlatılmakta; bu müdahalelerin niçin ve neden yapıldığı üzerinde durulmamaktadır. Ancak sivil mimarlık yapılarına gerçekleştirilen her bir müdahale dönemin ihtiyaçlarından çok mülkiyet sahiplerinin ihtiyaçları ile ilişkilidir. Bu ihtiyaçlar muhakkak ki kullanıcıların dini ve sosyal eğilimleri ile paralellik göstermektedir. Dükkanlar için ise müdahaleler daha ciddi boyutlara ulaşmaktadır. Mekânın hizmet ettiği sektöre göre dükkanların planları değiştirilmiştir. Bu bağlamda sivil mimarlık yapılarını salt bir kütle olarak değerlendirmektense sosyal hayatın parçası olarak görme eğilimi taşınmalıdır. Bu konuda yapılan çalışmalarda yapıların mülkiyet durumu ile yapıların mimarlık ve sanat tarihi özellikleri sıklıkla ilişkilendirilmemektedir. Bu

çalışmada Pera bölgesinde Ezine apartmanının mülkiyet durumunda oluşan değişikliklerin yapının plan şemasına ve cephe tasarımına etkisi değerlendirilerek sivil mimarlık yapılarına yeni bir bakış açısı kazandırmayı amaçlamaktadır. Pera bölgesindeki sivil mimarlık yapılarının mülkiyet durumu ile yapı tasarımı ve müdahaleleri üzerinde çalışmaları sürdürmek amaçlanmaktadır. Bu doğrultuda İstanbul'un her devirde önemli bir merkezi olan Pera'nın gizli kalmış yapı kullanıcıları bakımından değişimi, yapılarda yaşayan şahsiyetler, dükkanların hizmet ettiği sektörler, dönemlerin moda eğilimi vb. konularını, eserlerin mimarlık ve sanat tarihi bazında taşıdığı değerlerle birlikte irdeleyerek ortaya çıkarmak konunun özgünlüğünü oluşturmaktadır.

YÖNTEM

Bu çalışma nitel bir araştırma olarak tasarlanmıştır. Nitel araştırmalar, sosyal bilim araştırmalarında yoğun olarak kullanılan bir araştırma biçimidir. Çalışmada bir apartmanın değişiminin incelenmesi amaçlandığından yöntem olarak tanıcı araştırmalar içerisinde yer alan monografik araştırma tekniklerinden köy kent monografisi kullanılmıştır. Köy kent monografileri bir bölge, köy, kent veya kentin herhangi bir biriminin incelenmesi amaçlandığında, o bölgenin tarihsel süreç içerisinde geçirdiği değişimleri incelemek için kullanılan bir saha araştırması biçimidir (Sencer, 1984: 402). Bu çalışma bir apartmanın tarihsel süreç içerisindeki değişiminin incelenmesini amaçlaması dolayısıyla köy kent monografisi tekniğinin kullanılması uygun bulunmuştur. Araştırmanın yapıldığı yer olan Beyoğlu bölgesi ile ilgili yapılan monografik çalışmalar kapsamında konusunda uzman 52 yazar ve araştırmacının kaleminden "Geçmişten Günümüze Beyoğlu", Eser Tutel'in kaleminden "Beyoğlu Beyoğlu iken", Turan Akıncı tarafından Beyoğlu'nda bir dönem panoraması sunan ve bölgede yaşanan değişimleri ele alan "Yapılar, Mekanlar, İnsanlar (1831-1923) Beyoğlu" ve "Cumhuriyet'te Beyoğlu, Kültür, Sanat, Yaşam (1923-2003) adlı çalışmalar öncü eserlerdir.

Verilerin Toplanması

Araştırmada veriler doküman incelenmesi yoluyla elde edilmiştir. Ezine Apartmanı hakkında gerek adı geçen öncü eserlerde gerekse bölge üzerinde yapılan tezlerde kapsamlı bilgi yer almamaktadır. Bu doğrultuda yapı hakkında daha detaylı bilgi edinebilmek için kentin mimari hafızasını oluşturan fotoğraf ve haritalara ulaşabilmek amacıyla Kültür Varlıkları Koruma Kurulu, Cumhurbaşkanlığı Arşivi, Encümen Arşivi, Şark Ticaret Yıllıkları, Gazete Arşivleri, Almanya Konsolosluğu Fotoğraf Arşivi, İstanbul Araştırmaları Enstitüsü ile birçok farklı kütüphanede hem bölge hem de yapı özelinde araştırma yürütülmüştür. Bulunan görsel veriler, kronoloji esasına göre düzenlenmiş ve bölgenin değişen demografik ve kültürel yapısının Ezine Apartmanına yansımaları saptanmıştır.

Verilerin Analizi

Çalışmanın tanıtıcı bir araştırma olarak kurgulanması dolayısıyla elde edilen veriler betimsel analiz yöntemi kullanılarak analiz edilmiştir. Önce arşiv kayıtlarından ve dönem haritalarında apartmanın izi sürülmüş daha sonra apartmanın tarihsel süreci incelenmiş, yapımı, mimari özellikleri, tarihsel değişim süreçleri takip edilerek

betimsel olarak tanıtılmaya çalışılmıştır. Elde edilen veriler apartmanın mimari yapısını, kullanım şeklini ve tarihsel değişimini yansıtacak şekilde betimlenmiştir.

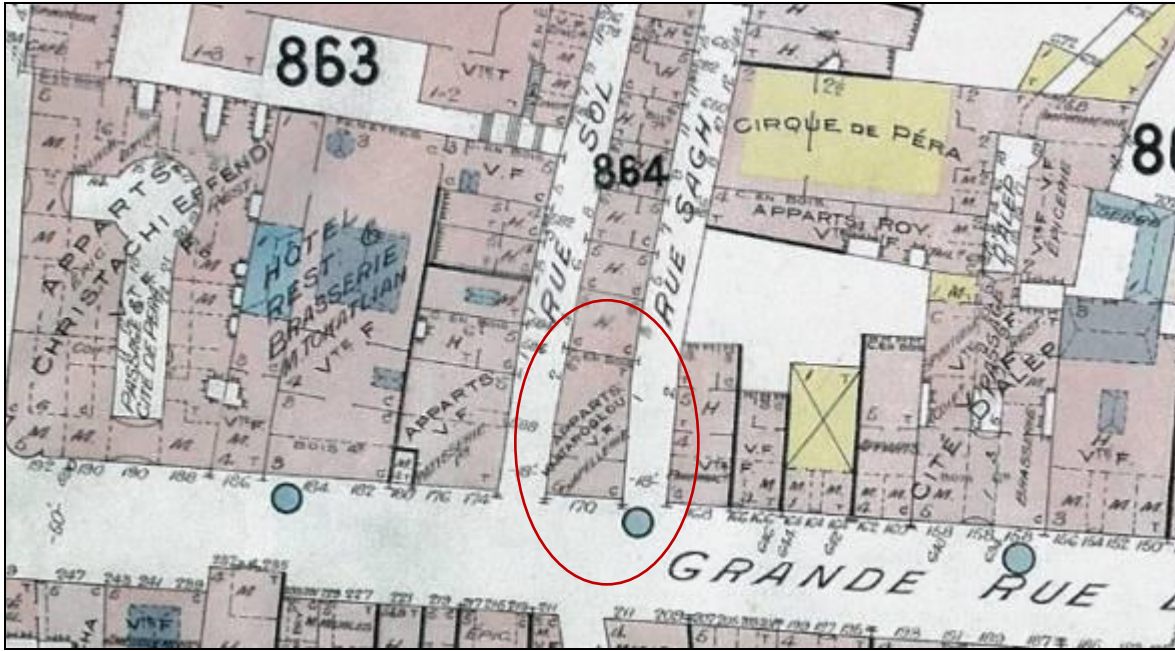
BULGULAR

Batılılaşan Osmanlı İmparatorluğu'nun merkezi olan Beyoğlu, çok kültürlü yapısıyla birlikte apartmanlaşma sürecini en hızlı yaşayan bölgelerden biridir. Yeni konut türü yeni yaşam biçimlerini de beraberinde getirmiştir. Kantar Han / Ezine Apartmanı da bölgenin ilk han apartmanlarından biri olma özelliğini taşımaktadır.

Apartment hakkında yapılan arşiv ve literatür çalışmaları sonucunda, yapının kesin inşa tarihi ve mimarı tespit edilememiştir. Ancak 1870 Haziran'ında çıkan büyük Beyoğlu yangınından (Kervanoğlu, 2017) 10 yıl evvel hazırlanan G D'Ostoya Haritasında (1858-1860) daha sonra ise 1875 Abdülaziz Haritasında günümüzde mevcut olan yapı parseli üzerinde kagir bir binanın var olduğu görülmektedir. Haritalarda 16 Sol Sokak, 14 Sağ Sokak arasında 122 numaralı taş bir yapı mevcut olup, binanın ismi belirtilmemiştir. Bu sebeple haritalarda görülen binanın Kantar Hanı / Apartmanı olup olmadığı bilinmemektedir. Buna rağmen Kantar Han/Apartmanı'nın mevcut parseli üzerinde, 1858-60'tan itibaren bir yapının var olduğu tespit edilmektedir.



Harita 1. Beyoğlu - Plan General de Galata, Pera et Pancaltı /D'ostoya G., 1858-60. (İstanbul Büyükşehir Belediyesi Atatürk Kitaplığı)



Harita 4 Goad Sigorta Haritası, 1905. (İstanbul Büyükşehir Belediyesi Atatürk Kitaplığı.)

1905 Goad Sigorta Haritalarında araştırma kapsamındaki yapı, Kantaroğlu Apartmanı olarak ilk defa belirtilmiştir. Kantaroğlu isminin; Beyoğlu'nda taşınmazları olan ve Cumhurbaşkanlığı Osmanlı Arşivi'nde "Avrupalı hububat tüccarı" olarak belirtilen Ohannes Kantar ve oğullarına ait olduğu düşünülmektedir (ŞD. 3026 – 59. H-21-05-1322). Goad Sigorta Haritalarında, Kantaroğlu ismi ile işlenen apartmanın zemin katında, Fransızca "Chapellerie" olarak belirtilen bir dükkân kayıtlıdır. "Chapellerie" Fransızca şapka dükkânı demektir. 19. yüzyıl sonu ve 20. yüzyıl başlarında Pera Caddesindeki mağazaların, Paris ve Londra gibi dönemin büyük moda merkezlerinin giyim zevkiyle birlikte mücevher ve saç modasını da yansıtmakta olduğu bilinmektedir. Kantaroğlu / Ezine Apartmanı da bu zevke hitap eden dükkanlara sahip, örnek apartmanlardan biridir. 1912 Şark Ticaret Yılığında ise yapının zemin katında "Cent Mille Chemises" isimli bir gömlek dükkanının, 170 numara ile kayıtlı olduğu tespit edilmiştir.

Centre, 5, P. Generini (Ant.), forgeron, R. Kull, 37, P. Generini (Ludovic), employé, R. Kull, 37, P. Cent Mille Chemises, chemiserie, Grande Rue de Péra, 170. Centola (E.), professeur de violon au collège Robert de Roumélie-Hissar. —Dom: R. Kouloglou, 20, P. Céphalonienne (Soc'été de Navigation), agent, C. D. Marketto, R. Kara Moustapha, 57, G. Geraci (Ant.), professeur de turc et français, R. Ghimen, 33, Panc.	police de Péra. Chaffault (Vicomte du), consul suppléant de France. Chahbaghlian (Archim. Hagopos), prédicateur de l'église arménienne St-Jean l'évangéliste, à Narli Capou. Chahbaghlian (Artin B.), coupons de draps, Kyzlar Aghassi Han, 11, S. Chahbaghlian (Margos), commissionnaire, Mahmoudié Han, 15, S. Chahbaz (Ed.), médecin, Grande Rue de Péra, 81.
------------------------------------------------------------------------------------------------------------------------------------------------------------------------------------------------------------------------------------------------------------------------------------------------------------------------------------------------------------------------------------------------------------------------------------------------------	---------------------------------------------------------------------------------------------------------------------------------------------------------------------------------------------------------------------------------------------------------------------------------------------------------------------------------------------------------------------------------

Evrak 1. 1912 Şark Ticaret Yılığı. (Salt Araştırma Beyoğlu).

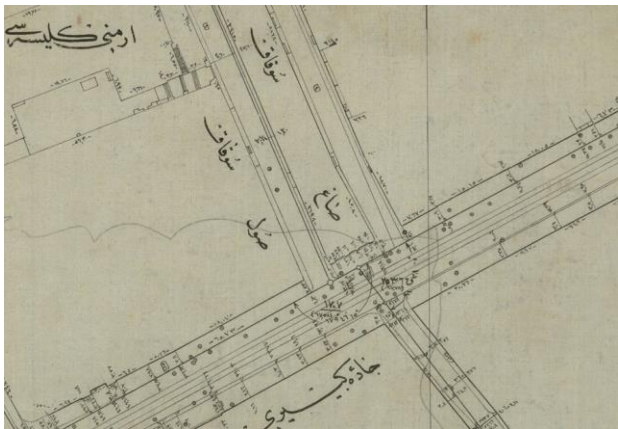
Kantaroğlu binasına ait tarihsiz bir fotoğrafta yapının zemin katında bir dükkan, ikinci katında ise bir kuaför dükkanının bulunduğu anlaşılmaktadır. Kuaför dükkanının adı "Fransız Sotiris'in Evi" "Coiffure Français Maison Sotiris" olarak fotoğraftan net olarak okunmaktadır. Fotoğrafın arkasındaki yazıda ise yapı Kantar Han olarak not edilmiştir. Öncel (2010) Galata bölgesinde toplu yaşama yönelik olarak yapılan ilk binaların "Maison" veya

“Han” olarak tanımlandığını belirtmektedir. Bu bağlamda yapının Ezine ailesinin konut olarak kullanımından önce, katlarında farklı hizmet birimlerinin bulunduğu han-dükkân işlevinden başka konut olarak da kullanıldığını düşündürmektedir. Fotoğrafın tarihsiz olmasına rağmen kuaför dükkanının adının geçtiği şark yıllığının 1912 olmasından dolayı, fotoğrafın 20. yüzyılın ilk çeyreğinde çekilmiş olduğu öngörülmektedir.

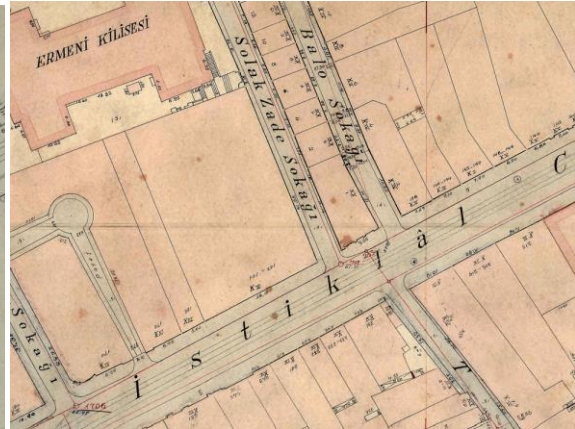


Fotoğraf 1. Tarihi Bilinmeyen Ezine Apartmanına Dair Fotoğraf (Salt Araştırma Fotoğraf Arşivi)

Alman Mavileri Haritasının (1913) Osmanlıca kopyasında ve Beyoğlu Ciheti Haritasında (1918) bina isim olarak belirtilmemiştir. Ancak yapının parsel sınırları ve ölçüleri haritaya işlenmiştir. Ayrıca Beyoğlu Ciheti Haritasındaki Sol Sokağı'nın Solakzade Sokağı, Sağ Sokağı'nın ise Balo Sokağı olarak isim değişikliğine uğradığı tespit edilmektedir. Bu bağlamda G D'Ostoya Haritasında (1858-1860)'dan itibaren Sol ve Sağ sokak olarak anılan ve haritalara bu isimle kaydedilen sokakların isimlerinin değiştirilmesi, kent hafızasına zarar vermektedir. Sokak isimlerinde yapılan değişimler kent hafızasına verdiği zararların yanında kent, bölge ve yapı çalışan araştırmacıların da haritaların devamlılığını takip etmesinde zorluklar çıkarmaktadır.



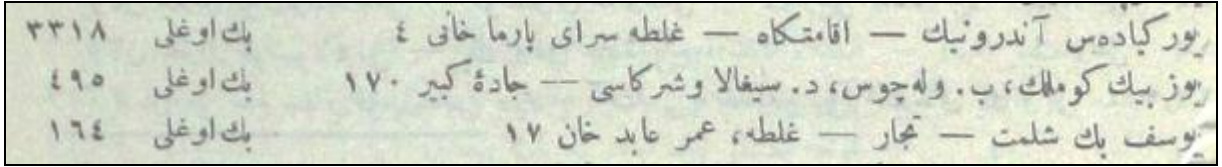
Harita 5. Alman Mavileri Haritası Osm. Kopyası 1913



Harita 6. 1918 Beyoğlu Ciheti Haritası (İstanbul Büyükşehir Belediyesi Atatürk Kitaplığı)

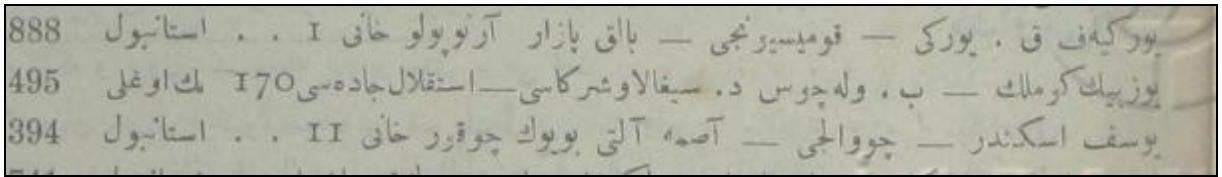
Binanın kapsamlı müdahale gördüğü dönem; Nazım Hikmet'in halasının oğlu ve Celâlettin Ezine'nin babası olan Memduh Ezine ve ailesi tarafından apartmanın alınmasından hemen önce cephede görülen değişimleri ve el değiştirmesinden hemen sonraki asansör gibi yapı elemanlarının eklendiği dönemi kapsamaktadır. Memduh Ezine'nin günlüğünde yapının kendileri tarafından alınması ve daha sonraki müdahaleleri hakkında detaylı bilgiler yer almaktadır (Öktem, 2011).

Memduh Ezine yapıyı tarif ederken Yüz Bin Gömlek namlı mağaza ve üzerindeki apartman olarak ifade etmektedir. 1912 Şark Ticaret Yıllığında ilk olarak adına rastladığımız bu dükkân, 1928'deki telefon rehberinde de adı geçen, uzun yıllar aynı adreste hizmet veren tanınmış bir mağaza olduğu anlaşılmaktadır. "15 Ağustos 1928 / Çocuklar!.. Amcanızla müştereken Beyoğlu'ndaki 'Yüz Bin Gömlek' nam mağaza ve fevkanisi (üstündeki) apartmanları aldık."



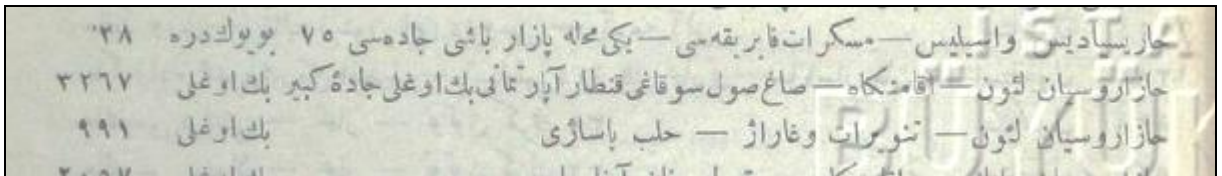
Evrak 2. Telefon rehberi: Eylül 1340/1924; Bel_Osm_K.05200 (İstanbul Büyükşehir Belediyesi Atatürk Kitaplığı)

Evrak 2'nin ikinci satırında "Yüz Bin Gömlek, Caddesi Kebir 170 Beyoğlu 495" telefon numarası ile kayıtlıdır.



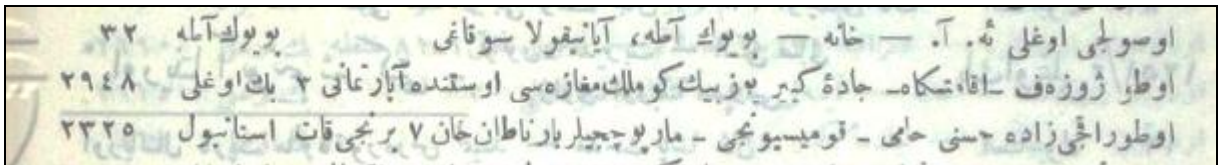
Evrak 3. Telefon rehberi: Temmuz 1925; Osm_K.05203 (İstanbul Büyükşehir Belediyesi Atatürk Kitaplığı)

1925 Telefon rehberinde "Yüz Bin Gömlek, İstiklal Caddesi, 170 Beyoğlu, 495 telefon numarası ile kayıtlıdır.



Evrak 4. Telefon rehberi: Eylül 1340/1924; Bel_Osm_K.05200. (İstanbul Büyükşehir Belediyesi Atatürk Kitaplığı)

1924 rehberinde Kantar Apartmanı, Sağ Sol Sokak Kantar Apartmanı ikametgâh olarak gösterilmekte ve kat belirtmeden Hazarustyan Luin? kişinin adı kayıtlıdır.

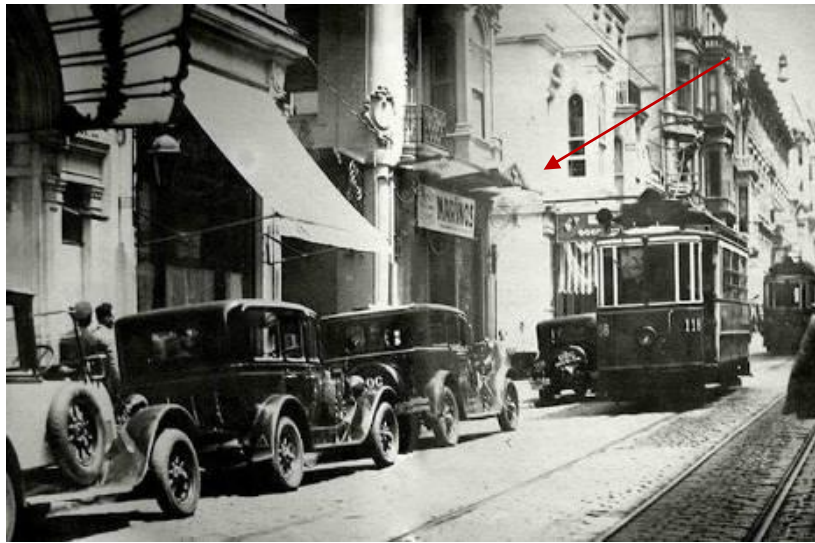


Evrak 5. Telefon Rehberi, Ağustos 1928; Osm_K.05201. (İstanbul Büyükşehir Belediyesi Atatürk Kitaplığı)

1928 rehberinde ise 3. Kat Uto? Josef adlı kişinin ikametgahı olarak kayıtlıdır. Bu bilgiler dahilinde Kantar Apartmanı'nın, Ezine ailesi tarafından satın alınmadan önce gayrimüslim halk tarafından ikametgâh olarak kullanıldığı, dükkânların ise yine aynı tebaa tarafından işletildiği söylenebilir. Pera bölgesinin 19. yüzyılın sonu 20. yüzyılın başlarında gayrimüslim tebaa tarafından ikametgâh olarak tercih edildiğini ve burada yer alan mağazaları sıklıkla onların mülkiyetinde ya da işletmesinde olduğunu Kantar / Ezine Apartmanı özelinde belgelemektedir.

Ezine'nin günlüğünde (2011) *"28 Şubat 1929 / Galata'da peder-mande (babadan kalan) ve müşterek apartmanı talibine bi'l-füruht (sattık), üzerine daha para ekleyerek Beyoğlu'nda İstiklal Caddesi'nde vaki 'Yüz Bin Gömlek' nam mağaza ve fevkindeki apartmanı amcanız Cevat Bey'le müştereken aldık. Allah hayırlı eyleye."* Günlükteki bilgiler çerçevesinde apartmanın alım tarihi iki kere yazılmasından dolayı tam alım tarihi netleştirilememiştir. Ancak en geç 1929 şubat ayında yapının Ezine ailesi tarafından alındığı ve Ezine Apartmanı olduğu anlaşılmaktadır.

Memduh ve Mediha Ezine çifti, 3 Mayıs 1926'da taşındıkları Şişli'de kirada oturdukları apartmandan, Beyoğlu'ndaki Ezine Apartmanı'na taşınmaya karar vermişlerdir; *"20 Eylül 1930 / Hemen dört buçuk senedir ikamet eder olduğumuz Kemalettin Bey Apartmanı'nı terkle, Beyoğlu'nda, Cevat amcanızla iştirakimiz bulunan Ezine Apartmanı'na nakle karar verdik. Bu ay sonuna doğru inşallah oraya nakletmiş bulunuruz. Allah hüsn-i ikamet (güzel oturmaya) nasip buyura."* Ezine çifti en geç 1929 senesinde aldıkları apartmana 1930 Eylül ayında taşınabilmişlerdir. Memduh Bey, yeni taşındıkları apartmanda güzel günler geçirmeyi dilemiştir ancak, taşınmalarının üzerinden 2,5 ay gibi kısa bir zaman geçmiştir ki, evde küçük bir kaza geçirmiş, ölümden dönmüştür. *"11 Aralık 1930 / Yeni taşındığımız bizim Ezine Apartmanı banyosunda ben bir kaza atlattım.Ben de banyoya girmişim. Yanan gaz çıkacak bir menfez bulmadığı ecilden ben bayılmışım. Ne ise hanım ve sonra da hepiniz koşuşmuşsunuz ve beni banyodan çıkarmışsınız. Tedavi neticesi olarak bir-iki saat sonra kendime gelmişim ve şu suretle vahim bir tehlike atlattım. Onun için böyle gaz tertipli banyolara dikkat etmelidir."* (Öktem, 2011:221-222).



Fotoğraf 2. 1930'ların sonu, ön cephenin balkonlarının da eklenmiş son hali görülmektedir. (<http://www.eskiistanbul.net/46/istiklal-caddesi-1934>; 25.11.2022; 05.10.)

1930-50 yılları arası apartmanın gerek dükkân olarak kullanılan bölümleri gerekse konut olarak kullanılan kısımlarının sahiplerinin dönemin ünü simaları olduğu görülmektedir. Apartmanın 2 numaralı dairesinde dönemin ünlü doktorları Ekrem Behçet ve Semiramis Tezel çiftinin muayeneleri bulunmaktadır (Cumhuriyet Gazetesi, 25 Ocak 1930; Akşam Gazetesi 19 Kanunusani 1930).



Evrak 6. Cumhuriyet Gazetesi, 25 Ocak 1930.
(Cumhuriyet Gazetesi Arşivi)



Evrak 7. Akşam Gazetesi 27 Teşrinievvel 1938: 13.
(Akşam Gazetesi Arşivi)

<p>Mahmut Sermayeli Umum Ayakkabılı San'atkarları Kooperatif Şirketi; İst., Çarşıkapı. "Lale" Kundra Mağazası; Karaköy, 9. Lâtif Gökçen; İst., Celâl Bey H. Altı. Manukyan K. ve Mahd.; Bayazıt, Makasçılar Cad., 3. Marinos Mağazası; Galata, Tünel S., 2. ve Beyoğlu, İstiklâl Cad., 339. Mehmet Sermet; İst., Çakmakçılar, 92. Melkonyan H. Melkon; İstanbul Mahmutpaşa, 174.</p>	<p>GÖMLEK — CHEMISES</p> <p>A. BONCUK Gömlek, Pijama, Kravat ve Saire Satış Evi İstanbul Marpuççular No: 42. Telefon: 22154 Telgraf: Askaner - İstanbul</p> <p>Ata Atabek; İst., Bahçekapı. Baker G. ve A. Ltd.; İstiklâl C. 370. Benos A.; İst., Manastırlı Han, 9. Bi-Ba-Bo; İst., Bahçekapı, Kutlu H.,</p>
--------------------------------------------------------------------------------------------------------------------------------------------------------------------------------------------------------------------------------------------------------------------------------------------------------------------------------------------------------------------------------------------------------------	---------------------------------------------------------------------------------------------------------------------------------------------------------------------------------------------------------------------------------------------------------------------------------------------------------------------------------------------------------

Evrak 8. 1942-43 Ticaret Yıllığı.
(İstanbul Büyükşehir Atatürk Kitaplığı)

1969 YILINDA İKİNCİ HANMİLE

200 000
LİRALIK ÖZEL ÇEKİLİŞ

5
YENİ ŞUBE

GAZİOSMANPAŞA
ÜSKÜDAR
GALATASARAY
SARİYER
BEYKÖZ

OSMANLI BANKASI

Evrak 9. 1969 İlanı
(Salt Beyoğlu Araştırma)

Akşam Gazetesi 27 Teşrinievvel 1938: 13 ilanında Terzi İkbâl'in terzihanesini İstiklal Caddesi üzerindeki Marinos Ayakkabı Mağazası'nın üstündeki Ezine Apartmanının 4 nolu dairesine naklettiği kayıtlıdır. 1942-43 Ticaret Yıllığında Marinos işletmesinin Ezine Apartmanının alt katında hizmet verdiğini kayıtlıdır. 1946 tarihli Suat Nirven Haritasında yapı, 1270 numara ile Ezine Apartmanı olarak ön ve yan cephelerindeki çıkmalarıyla birlikte belirtilmiştir. 1969 tarihli ilan çerçevesinde bu tarihte binanın zemin katına Osmanlı Bankası'nın şubesinin açıldığı tespit edilmiştir. Apartmanın 1928'de Ezine ailesinin mülkü olarak kayda geçmesiyle, yapının ikametçilerinin de yavaş yavaş değişmeye başladığı görülmektedir. Apartmanda yaşayanlar ve dükkanları işletenler gayrimüslim tebaadan Müslüman tebaanın eline geçmektedir. Bu değişimde dikkat çeken diğer bir unsur ise ikametçilerin mensup oldukları din ve milletleri değişmekte, ancak zümre olarak toplumun zengin ve seçkin kesimi arasında olmaya devam etmektedir. Bu değişim özelde Ezine Apartmanı genelde ise Pera bölgesinin hâkim demografik yapısındaki değişimi örneklemesi bakımından önem teşkil etmektedir.

1950'li yıllardan sonra ise yapının gün geçtikçe atıl bir duruma geldiği ve eski sakinlerinin yapıyı terk ettiği görülmektedir. 1969'da birinci kat Şömine Taverna, ikinci kat ise Alev Gelinlik Modaevi adlı mekâna aittir. Bu dönemden itibaren yapı konut kullanımından çok mağaza ve yeme-içme mekânı olarak kullanıldığı görülmektedir. 1977 fotoğrafında yapıda aynı hizmet birimlerinin devam ettiği saptanmıştır. Daha sonraki bir tarihte ise Osmanlı Bankası'nın kapandığı ve yerine Mudurnu Piliç Restoran'ın açıldığı, tavernanın isim değiştirerek, gelinlikçinin ise mevcut ismi ile hizmet vermeye devam ettiği tespit edilmektedir. Binanın ikinci katında "Feraye Restaurant"ın 2017 yılına kadar hizmet verdiği bilinmektedir. Günümüzde ise zemin kat dükkanı bir zincir kozmetik firmasına kiralanmıştır. Üst katlarda nargile kafe ve dövme dükkanı yer almakta olup, en üsteki iki daire konut olarak kullanılmaktadır.



Harita 7. Suat Nirven Haritası, 1946. (Salt Beyoğlu Araştırma)

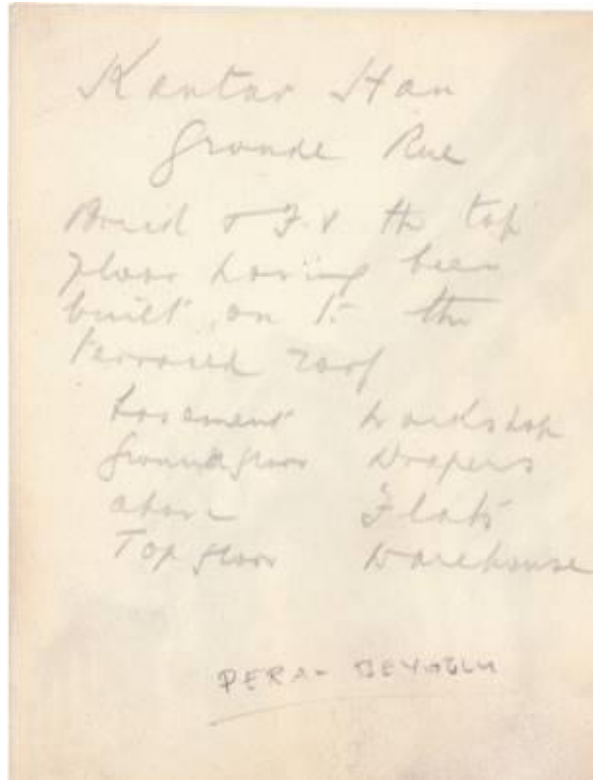


Fotoğraf 3. Ezine Apartmanı Fotoğrafları, 1977. (Türkiye Cumhuriyeti İstanbul Anıtlar Kurulu Arşivi)

Ezine Apartmanı Yaşam Kurgusunun Mimari Açından Değerlendirilmesi

Osmanlı İmparatorluğu'nun Batılılaşma döneminden itibaren Pera, ticaret potansiyeli kapsamında arsa değeri kıymetli bir bölge olarak karşımıza çıkmaktadır. Arsa değerinin kıymetli olmasından dolayı da binalar parsel sınırlarından olabildiğince faydalanılacak biçimde inşa edilmektedir. Pera Caddesi boyunca ticaretin yoğun olması ve bilhassa bölgenin Avrupa'nın nabzını tutan mağaza ve pastanelerinden dolayı, bu bölgede inşa edilen apartmanların giriş katları ve varsa asma katlarının ticarete ayrıldığı görülmektedir (Barillari, 1997). Bölgedeki apartmanların büyük çoğunluğunda hâkim olan plan şeması, her katta bir daire bulunan apartman tipidir. Ezine Apartmanı gibi dar cepheli derin parsellerde, Pera Caddesi'ne bakan cephede bir ya da iki oda yer alırken, uzun koridorun iki tarafına diğer hacimler sıralanmaktadır. Caddeye bakan odaların küçüklüğü yola doğru taşırılan çıkmalarla giderilmeye çalışıldığı anlaşılmaktadır. Bu çıkmaların ortalarında çoğunlukla bir balkonun yer aldığı görülmektedir.

Ezine Apartmanı'na ait elimizdeki ilk görsel veri, Tokatlıyan Otelinin açılmasının duyurulması amacıyla basılan fotoğraftır. 1900'lü yılların başına tarihlendirilebilen bu fotoğrafta yapının çok az bir bölümünü objektife girebilmiştir. Buna rağmen yapının ilk dönemini belgelemesi açısından önem teşkil etmektedir. Bina bu fotoğrafta zemin+dört kat olarak yükselmektedir. Zemin katta tentenin varlığı, bu bölümün mağaza olarak kullanıldığını düşündürmektedir. Yapının cephesi süslemesiz olup, ön cephede günümüzde yer alan balkonlar mevcut değildir. Fotoğraf ayrıca günümüzde bir alınlık ile son bulan beşinci katın, özgünde teras olduğunu göstermektedir.



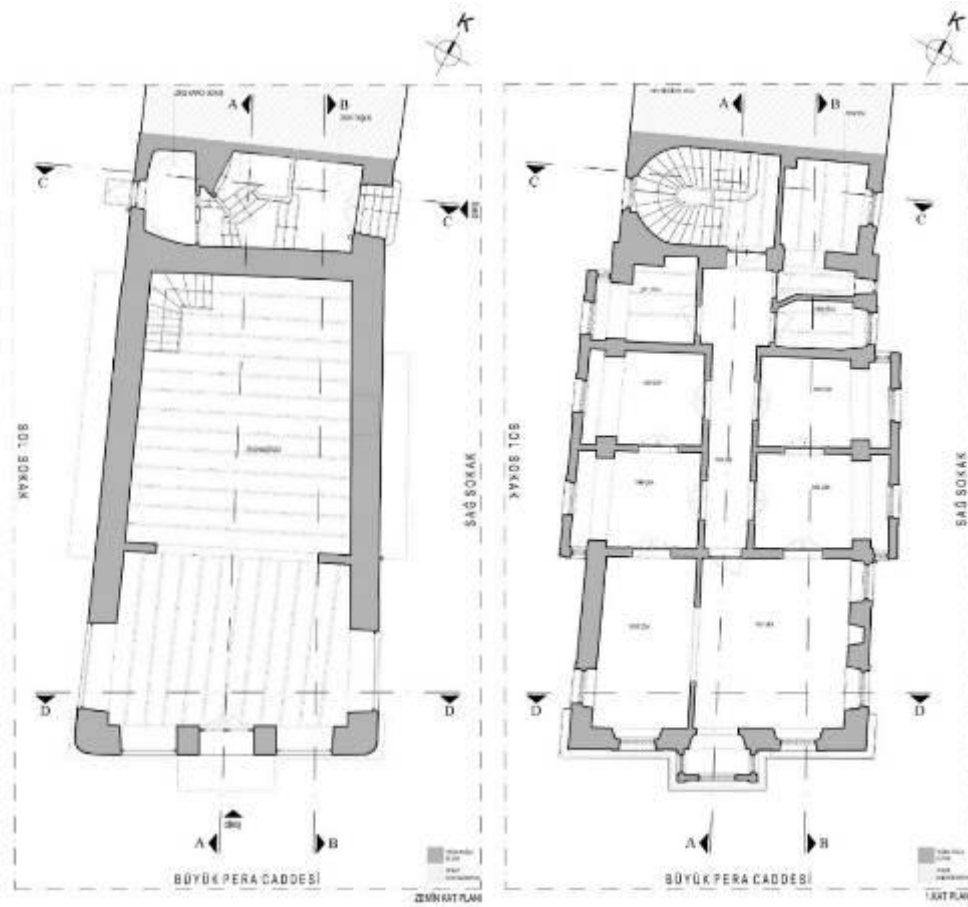
Fotoğraf 4. 1890'ların Sonu 1900'ların Başı. **Fotoğraf 5.** Tarihsiz Bir Ezine Apartmanı Fotoğrafı Arkasındaki Yazı. (Salt Beyoğlu Araştırma Fotoğraf Arşivi)

1900'lu yılların ilk çeyreğinde çekildiği düşünülen fotoğrafın (Fotoğraf 2) önemi ise sadece yapının o dönemde süslemesiz cephesini belgelemesi değil, arka tarafında yazan Kantar Han başlıklı yazının, yapının planı hakkında bilgi vermesidir. Fotoğrafın arkasındaki yazı İngilizce yazılmış olup, tercümesiyle beraber şu şekildedir: Kantar Han; Graude Rue - Ana Cadde; The top floor having been built on the terrace roof - (... en üst kat terasın üzerinin kapatılması ile oluşturulmuş); Basement - Bodrum; Ground floor drapers(?) - Zemin kat perdecisi; Above flats - Üstü daireler; Top floor Warehouse -en üst kat depo

Arkasında yazı ile tanımlanmış binaya ait fotoğraf göz önünde bulundurularak zemin katta İstiklal Caddesi'nden girişi bulunan bir mağaza yer almaktadır. Birinci kattan başlayarak dört kat olarak yükselen binanın plan şemalarının zaman içerisinde her dairenin farklı hizmet birimleri tarafından farklı amaçlarla kullanılmasından dolayı kapsamlı değişikliğe uğramış olduğu anlaşılmaktadır. Ancak özgün tasarımında her bir katın birbirinin tekrarı olduğu düşünülmektedir. Binanın kat planında İstiklal Caddesi'ne cephe yapan uzunlamasına dikdörtgen planlı mekân, yarı bölücü ile ikiye ayrılmıştır. Dar parsellerde ana caddeye bakan odanın, katın geneline göre daha büyük tutulması bu dönem yapılarında sıklıkla karşımıza çıkan bir uygulamadır. Giriş sahanlığının açıldığı hol ise karşılıklı yerleştirilen ve kapılar ile birbiriyle de ilişkili bulunan odalardan oluşmaktadır.

Fotoğraflardan (Fotoğraf 1-2-4), binanın teras katının kapatıldığı ve depo olarak kullanılan bir çatı arasının oluşturulduğu anlaşılmaktadır. Günümüzde mevcut olan ön cephe balkonları ve süslemeleri bu tarihte mevcut değildir. Eski haritalarda yapının zemin kat mağaza bölümünün İstiklal Caddesine doğru çıkıntı yapan sütunçelerinin var olduğu tespit edilmiştir. 1913 tarihli Alman Mavileri haritasında ölçüleri ile verilen bu sütun dizisinin Tokatlı Lokantasının giriş cephesi ile benzer nitelikler taşıdığı düşünülmektedir.

Binanın kapsamlı müdahale gördüğü dönem, yapının Ezine ailesinin hizmetine geçtiği tarihten itibaren başlamaktadır. Ailenin günlüğünden Memduh ve Mediha Ezine çifti, romatizmalarına iyi geldiği için fırsat yaratıp Yalova Kaplıcalarına gittikleri anlaşılmaktadır. Yine böyle bir Kaplıca ziyareti sırasında 1935 yılının 3 Ağustos 15 Kasım Cumartesi günü, Memduh Bey kaplıcada rahatsızlanmış, bu yaşadıklarını da 15 Teşrinisani (Kasım) 1935 tarihinde günlüğüne kaydetmiştir (Öktem, 2011); *"Ke'l-evvel validenizle Li-ecli'l istihmam Yalova'ya 23 Temmuz'da gitmiş ve banyo almaya başlamış idik. 3 Ağustos sabahı banyodan avdette göğsüm yanmaya ve acı ağrılar hasil olmaya başladı. Bu arızadan sağ elim uyuşuk kaldığından şimdilik yazıyı böyle kurşun kalemiyle yazıyorum. Allah daha beterinden saklasın. Buna razı olmak ve hatta şükretmek de gerektir. Bakalım mevla neyler. Hatta bu arıza icabı olarak apartmana bir asansöre de başladık."* Bu not sayesinde binaya 1935'te asansörün eklendiği anlaşılmaktadır.



Plan 1. Arcadia Mimarlık Tarafından Hazırlanan Yapının 1. Dönem Restitüsyon Projesi, Zemin ve Birinci Kat Planı

1932 Tarihli Müsakkafat Vergisi Tahrir Varakası'nda bina kargir Ezine Apartmanı olarak kayıtlıdır. Varakaya göre yapının bodrum katında: 1 kömürlük, 1 kalorifer kazan ve ocağı, su motoru ve saati ve 1 çeşme vardır. Apartmanın zemin katında; İstiklal Caddesinde 160 rakamlı mağaza, apartman girişinde ise 1 taşlık ve günümüzde de mevcut olan kapıcı odası bulunmaktadır. Apartmanda her katta 1 daire olmak üzere kat 1. Kat, 2. Kat, 3. ve kat 4 mevcuttur. Her katta 1 koridor, 6 oda, 1 banyo, 1 mutfak, 1 hela yer almaktadır. Kat 5'te yer alan mekân çamaşırılık olarak tanımlanmıştır. 1 çamaşırılık, 5 hizmetçi odası, 1 koridor olup, üstü kapalı tıraş ve 2 kömürlük mevcuttur. 1 yeni ve mazbut odalar, aydınlık, su, havagazı, kalorifer ve elektrik tesisatını ve 1 su deposunu havidir. 1935 Tarihinde yapıya eklendiğini bildiğimiz asansör de göz önünde bulundurularak, Müsakkafat Vergisi Tahrir Varakası'ndaki sıraladığımız bilgiler çerçevesinde yapının kapsamlı tadilatından sonraki plan kurgusunun değiştiği anlaşılmaktadır. Bu bağlamda yapının bodrum katı; zemin katta yer alan mağaza ile ilişkili olan depo birimi ve binaya hizmet veren kömürlük birimi olarak iki ayrı bölümdür. Zemin katta yer alan mağazanın depo ile ilişkisi günümüzde de mevcut olan merdivenler ile sağlanmaktadır. Binaya kömürlük, kalorifer kazanı, çeşme, depo ve saati olarak hizmet veren apartmanın bodrum katına ise günümüzde de mevcut olan apartmanın zemin katından geçiş sağlanmaktadır.

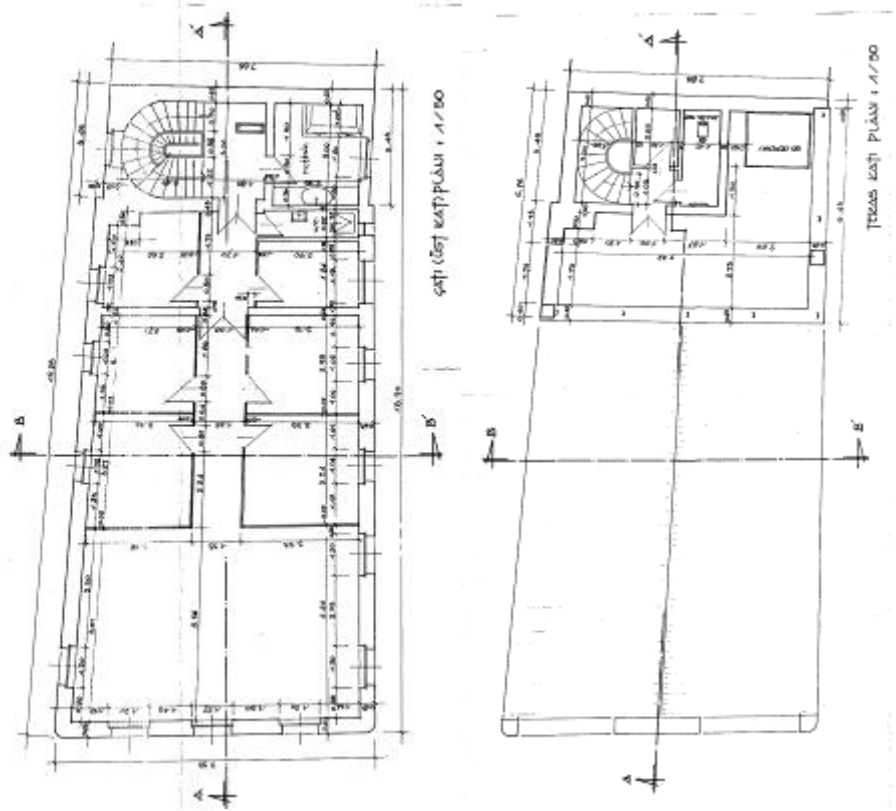


Fotoğraf 6. Zemin Kat Dükkanının Asma Tavanı Altında Yer Alan Kalemşi Tavan (Arcadia Mimarlık)

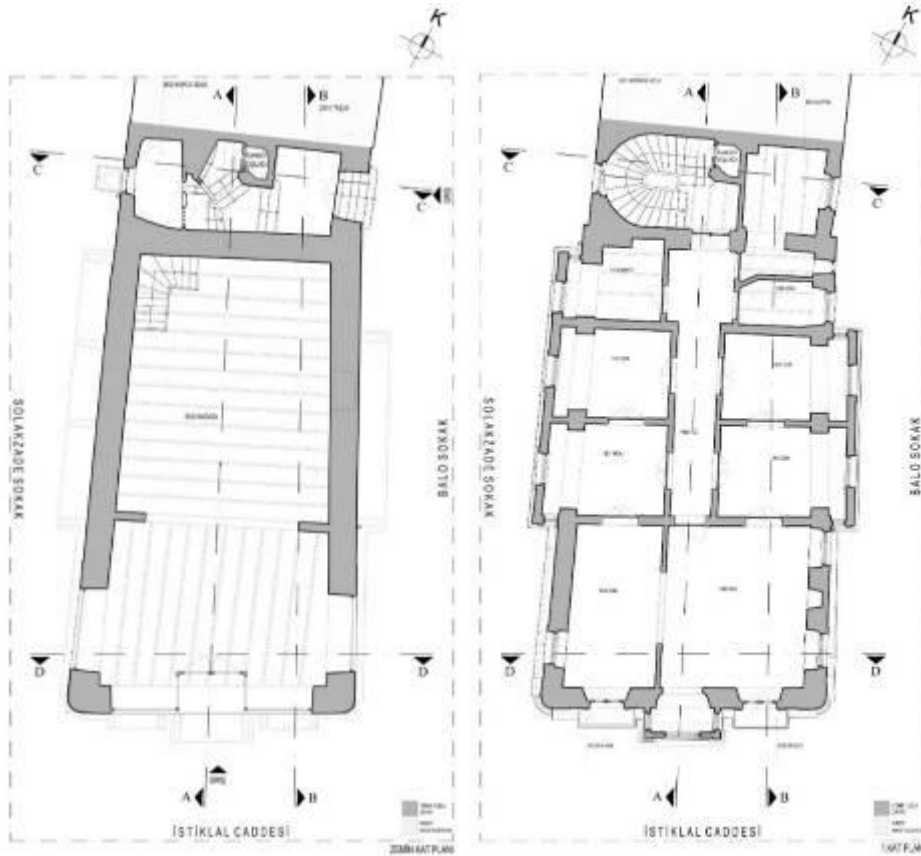
Apartmanın zemin katı taşlık ve kapıcı odası olarak tanımlanmıştır. Günümüzde mevcut olan ve demir kapılı bölücü ile kattan ayrılan kapıcı odasının özgün olduğu düşünülmektedir. Aynı katta başlayan asansörün 1935 tarihinde yapıya eklendiği bilinmektedir.

Dört katlı apartmanın her katında bir daire bulunmakta olup, bu daireler birbirinin tekrarıdır. Müsakkafat Vergisi Tahrir Varakası'ndaki bilgilere ek olarak 1970'li yılların başında binanın kat mülkiyetine geçmesiyle birlikte yapılmış olan yapının rölövesindeki bilgiler de birbirini desteklemektedir. Bu kapsamda dar parselli Pera konutlarının genelinde görüldüğü üzere daire bir koridora açılmaktadır. Koridora karşılıklı yerleştirilmiş olan odaların birbirlerine geçişleri de bulunmaktadır. Koridorun sonunda yer alan ve salon salomanje özelliği taşıyan mekân, İstiklal Caddesine cephe vermektedir. Bu odanın ortasında caddeye doğru bir çıkma yer almaktadır. Bu çıkmayla Türk evi tipolojisinin Avrupa tarzı apartmanlarla ilişkilendirilip, dar parselli konutlarda mekân yaratmak amaçlanmıştır. Bu çıkmanın iki yanında yer alan balkonların ise yapının ilk döneminde mevcut olmadığı; ancak 1900'lü yılların ilk çeyreğinde eklendiği anlaşılmaktadır. Yapının han olarak kabul edildiği birinci döneminde banyo ve mutfak yer almamışken, konut olarak kullanılan ikinci dönemde mutfak ve banyo mekânı eklenmiştir.

Kat 5'te yer alan mekân çamaşırılık olarak tanımlanmıştır. 1970'li yılların başında çizilen rölövede de bu kat 5 hizmetçi odalı çamaşırılık olarak gösterilmiştir. Teras katında Müsakkafat Vergisi Tahrir Varakası'ndaki 2 kömürlük kaydedilmiştir. Ancak 1935'te yapıya asansörün eklenmesiyle kömürlüklerden biri makine dairesi olarak değiştirilmiştir.



Plan 2. 1970'li Yıllara Ait Yapının Rölöve Planları (Türkiye Cumhuriyeti İstanbul Anıtlar Yüksek Kurul Arşivi)



Plan 3. Ezine Apartmanı 2. Dönem Restitüsyon Projesi, Zemin ve Birinci Kat Planları (Arcadia Mimarlık)

TARTIŞMA ve SONUÇ

Eski adı ile Kantar Han yeni adı ile Ezine Apartmanı'nın ilk inşa tarihi saptanamamıştır. Ancak yapının parseli üzerinde 1858-60'dan itibaren (D'ostoya Haritası) bir binanın olduğu görülmektedir. Yapının adının harita üzerinde belgelendiği ilk tarih ise 1905 Goad Haritasıdır. Binanın uzun tarihli geçmişinde zemin kattaki dükkân ve diğer katlardaki birimlerin kullanım amaçlarından doğan ihtiyaçlarla müdahaleler gördüğü eski tarihli fotoğrafların arkasındaki yazılardan, devlet arşivi il özel idare kayıtlarından, 1977 ve 2014 rölöve planlarından anlaşılmaktadır. Yapının planının müdahale görmesinin yanı sıra zamanın teknolojisine uyum sağlayarak asansörün yapıya eklenmesi ve daha erken tarihli olduğu düşünülen yapının cephesinin süslemelerle tekrardan ele alınması gibi nedenlerden dolayı yapının özgün yapı tasarımından sonra kapsamlı bir müdahale gördüğü saptanmıştır.

Yapının ikametçileri bölgenin sosyal ve kültürel çevresi ile ilişkili olarak değişmiştir. Eski adı ile Pera şimdiki adı ile Beyoğlu bölgesi, tarihsel sürekliliği içerisinde her daim göç alan, çalışma ve barınma amacıyla tercih edilen bir bölge olmuştur. Bölgenin artan nüfusuna barınma sağlayabilmek amacıyla 19. yüzyılın sonu 20. yüzyılın başında apartmanlaşma döneminin modası haline gelmiştir. Devlet ise sık sık çıkan yangınlar sonucu ahşap evlerin yanmasıyla ortaya çıkan konut sorununa çözüm için kagir apartmanlaşmayı desteklemiştir. Apartmanların üst katları barınma amacıyla kullanılırken alt katlar bölgenin ticaret merkezi olması sebebiyle, sıklıkla ticarethane olarak işlevlendirilmiştir. Bu dönemde inşa edilen Ezine Apartmanında da aynı yaklaşım görülmektedir. Yapının alt katında dönemin moda anlayışını yansıtan gömlekçi, şapkacı, kuaför gibi mekânlar yer almaktadır. 20. yüzyılın ilk yarısında bu dükkanlar yerini terzi ve ayakkabı dükkanına bırakmıştır. Bölgenin demografik yapısındaki değişim konut olarak kullanılan mekânların sahiplerinden takip edilebilmektedir. Yapının konut bölümlerinde önce isimlerinden anlaşıldığı üzere gayrimüslim şahıslar yaşarken bölgede Müslüman ve Türk kimliğinin hakim olmasıyla Ezine ailesi ve ünlü bir doktor ailenin apartmanda ikamet ettiği tespit edilmiştir. Ancak 20. yüzyılın ikinci yarısında Beyoğlu bölgesinin hızlı göç alması ve İstiklal Caddesinin dönemin ticaret ve gece hayatı merkezi haline gelmesiyle birlikte yapı tekrar bir kimlik değişimine girmiştir. Bölgenin sosyal değişimi ile apartmanda taverna, gelinlikçi gibi mekânların açılmış olduğu saptanmaktadır. Günümüzde ise yapı zemin katında zincir bir kozmetik şirketinin mağazası üst katlar ise nargile kafe ve dövme dükkanı yer almaktadır. Apartmanın iki dairesi konut olarak kullanılmaktadır.

Tarihi kentler, bünyelerinde barındırdıkları kültür varlıkları ve bu değerlere yükledikleri anlamlarla bir medeniyetin temsilcisi, bir kültürün aynası durumundadır. Geniş kapsamda bir ülkenin dar kapsamda ise bir bölgenin medeniyet algısı, anıtsal yapılar ve gündelik hayat arasındaki ilişki ile okunabilmektedir. Bu bağlamda kültürel bellek inşası, kentsel bellek ve hafıza mekânları ile doğrudan ilgilidir. Yapılan bu çalışmada, İstanbul özelinde yapılı çevre kültürel mirasının en önemli örneklerini barındıran Pera (İstiklal) Caddesi'ndeki yapı stokunun yoğunluğu göz önünde tutularak, bölgenin fiziksel ortamının ne şekilde değiştirdiğini anlamak ve tarihi kentin kalan verilerini doğru değerlendirmek, nitelikli ve kaliteli çevrelerin oluşması için ülkenin medeniyet algısı ile kent ve mekânın sürekli etkileşim içinde olduğu gerçeği iddia edilmiştir. Bu bağlamda tarihi ve kültürel bir eseri sahip oldukları anlam boyutundan ayrı değerlendirirsek, bu yapı sadece fiziki bir kütle

olacaktır. Yapılı çevre kentin sosyo-kültürel içeriğinin de önemli bir bileşenidir. Kantar Han / Ezine Apartmanı bu bakış açısını örnekleme imkânı tanımaktadır.

ÖNERİLER

Yapılan bu çalışmada, İstanbul'un kültürel mirasının en önemli örneklerini barındıran Pera (İstiklal) Caddesi'ndeki yapı stokunun yoğunluğu ve değişen nüfusun kültürel özellikleri göz önünde tutularak, bölgenin fiziksel ortamında oluşan değişikliğin yapı kullanıcıları ile de ilişkili olduğu ortaya konulmuştur. Bu bağlamda tarihi kentin kalan verilerini doğru değerlendirerek nitelikli ve kaliteli çevrelerin oluşması için ülkenin medeniyet algısı ile kent ve mekânın sürekli etkileşim içinde olduğu göz önünde tutulmalıdır. Binaların ya da daha dar çerçevede dükkân ve dairelerin mülkiyet durumu değiştikçe, yeni kullanıcıların kültürel eğilimlerine ve ihtiyaçlarına göre plan şemalarında da müdahaleler gerçekleşmektedir. Kültürel mirasın öğeleri ve kent belleğinin mekânları olan bu tarihi yapıları salt mimarlık tarihi çerçevesinde plan ve cephe tasarımı, üslup özellikleri ile değil kullanıcıların kültürel özellikleriyle birlikte disiplinler arası bir değerlendirmeye tabi tutmayı zorunlu kılmaktadır. Bu bağlamda bölgenin kent kimliğini bellekte canlı tutmak amacıyla, apartmanın İstiklal Caddesi cephesine bir tabela yerleştirilmesi önerilmektedir. Bu tabelada yapının adı, olası yapım tarihi ile mimarlık ve sanat tarihi değerine vurgu yapılmalıdır. Tabelada yer alacak bir karekod günümüz dijital dünyası ile de yapıyı bağlantılı kılınmalıdır. Söz konusu karekod okunduğunda yapının tarihçesi, daha önce bu binada hizmet veren dükkanların isimleri ve nitelikleri ile saptanan daire sahiplerinin isimlerinin sıralanması, tarihsel belleği geçmişten geleceğe taşıyacaktır. Ayrıca karekodda yer alacak olan yapının ve bölgenin eski fotoğrafları ve haritaları mimari belleği hatırlatacak, kent kimliğini canlı tutacaktır.

ETİK METNİ

"Bu makalede dergi yazım kurallarına, yayın ilkelerine, araştırma ve yayın etiği kurallarına, dergi etik kurallarına uyulmuştur. Makale ile ilgili doğabilecek her türlü ihlallerde sorumluluk yazar(lar)a aittir." Çalışma etik kurul izni gerektirmeyen bir çalışmadır.

Yazar(lar)ın Katkı Oranı Beyanı: Bu çalışmada birinci yazarın katkı oranı %60, ikinci yazarın katkı oranı %40'tır.

KAYNAKÇA

- Arslan, S. & Kiper, P. (2016). Kimlik ve bellek sorunu sarmalında kentler: Amasra kenti örneğinde fırsatlar ve tehditlerin değerlendirilmesi. *İdealkent Kent Araştırmaları Dergisi*. 20(7): 881-905. <https://dergipark.org.tr/tr/pub/idealkent/issue/36856/420018> (25.12.2022).
- Barillari, D. & Godoli, E. (1997). *İstanbul 1900 art nouveau mimarisi ve iç mekanları*. Yem Yayınları.
- Başat, K. B. (2007). *Şehirlerdeki güncel farklılaşmalar: İstanbul-İstiklal Caddesi* [Yayınlanmamış Yüksek Lisans Tezi]. İstanbul Teknik Üniversitesi. <http://hdl.handle.net/11527/8475> (28.12.2022).
- Birekul, M. (2014). Mekanın kodlama gücü: Medeniyetlere hayat veren yapılar, *Medeniyet Araştırmaları Dergisi*, 1 (2): 61-76. <https://dergipark.org.tr/tr/pub/mad/issue/35959/467496> (30.11.2022).
- Connerton, P. (2012). *Modernite nasıl unutturur*. (Çev: Kelebekoğlu, K.). Sel Yayıncılık.

- Dökmeci V. & Çıracı H. (1990). *Tarihsel gelişim sürecinde Beyoğlu*. İstanbul Türkiye Turing ve Otomobil Kurumu.
- Kardaş Y. (2004). *Tarihi kent merkezlerindeki konut değerleri dinamizminin analizi*. [Yayınlanmamış Yüksek Lisans Tezi]. İstanbul Teknik Üniversitesi. <http://hdl.handle.net/11527/2988> (12.11.2022).
- Kayserilioğlu, R.S. & Kuntay, C. (1994). Postaneler, *İstanbul Ansiklopedisi*, C6:280-282.
- Keybanoğlu, M.C. (2017). 1870 Büyük İstanbul yangını, *Ankara Üniversitesi Osmanlı Tarih Araştırma ve Uygulama Merkezi Dergi* (41) :169-190. <https://dergipark.org.tr/tr/pub/otam/issue/68111/1058746> (15.12.2022).
- Lynch, K. (1981). *A theory of good city form*. MIT Press.
- Öktem, Z. (2011), *Memduh Ezine aile günlüğü*. Yapı Kredi Yayınları.
- Öncel, A. D. (2010). *Apartmanlar Galata'da yeni bir konut tipi*. Kitap Yayınevi.
- Sakaoğlu, N. (1994). *Beyoğlu*. Dünden Bugüne İstanbul Ansiklopedisi, Kültür Bakanlığı ve Tarih Vakfı Ortak Yayını. C2: 212.
- Salbacak, S. (2019). Mütareke dönemi İstanbul'unda Beyoğlu'nun çok kültürlü yapısı ve Frej Apartmanı. *International Journal of Social And Humanities Sciences*. 3(1):33-44. <https://dergipark.org.tr/tr/pub/ijshs/issue/47258/595387> (22.10.2022).
- Sayar, S. (2011). *Kolektif bellek bağlamında Tuzla Köyiçi Bölgesi'nin mekânsal değişiminin irdelenmesi*. [Yayınlanmamış Yüksek Lisans Tezi]. Yıldız Teknik Üniversitesi. <http://localhost:6060/xmlui/handle/1/5961> (02.11.2022).
- Sencer, M., (1984). *Toplum bilimlerinde yöntem*. Say Yayınları.
- Suher, H., (1995). Kent kimliğine etkili yasa uygulamaları. *Mimari ve Kentsel Çevrede Kalite Arayışları Sempozyumu içinde* (3-12). İTÜ.