

## COĞRAFYA ÖĞRETMENİ ADAYLARININ COĞRAFYACI ALGISI I: ZİHİNSEL ÖZELLİKLER VE ÇALIŞMA DURUMU

**Çağrı ÖZTÜRK DEMİRBAŞ**

*Doç. Dr., Ahi Evran Üniversitesi, Eğitim Fakültesi, İlköğretim Bölümü, cozturk@ahievran.edu.tr*

**Yurdal DİKMENLİ**

*Yrd. Doç. Dr., Ahi Evran Üniversitesi, Eğitim Fakültesi, İlköğretim Bölümü, ydikmenli@ahievran.edu.tr*

*Received: 22.06.2016*

*Accepted: 18.08.2016*

### ÖZ

Bu çalışma coğrafya öğretmen adaylarının coğrafyacı algılarını ortaya koymak amacıyla yapılmıştır. Coğrafya öğretmeni adaylarının coğrafyacının taşıdığı zihinsel özellikler ve çalışma durumuna ilişkin görüşleri yarı yapılandırılmış görüşme formu aracılığıyla toplanmıştır. Coğrafya öğretmenliği bölümünde okuyan 74 coğrafya öğretmeni adayı ile gerçekleştirilen çalışma nitel araştırma modelindedir. Toplanan dokümanlar içerik analizi yöntemiyle tümevarımsal olarak analiz edilmiştir. Araştırmanın sonucunda coğrafya öğretmeni adaylarının coğrafyacının taşıdığı zihinsel özelliklere ilişkin algıları taşıdığı kişisel özellik, düşünme biçimi, coğrafi ilkeler ve zekâ tipleri olmak üzere dört kategoride toplanmıştır. Coğrafya öğretmeni adaylarının coğrafyacının yaptığı aktivitelere ilişkin algıları arazi çalışma aktiviteleri, coğrafi sorgulama aktiviteleri, kişisel gelişim aktiviteleri, harita aktiviteleri, grafik ve diyagram aktiviteleri ve eğitsel aktiviteler olmak üzere altı kategoride toplanmıştır. Coğrafyacının çalışma mekânına ilişkin ilk üç sırada doğa ve insanın birlikte olduğu her mekân, bütün dünya ve mekân sınırlandırılmaz şeklinde görüş bildirmişlerdir. Coğrafya öğretmeni adayları coğrafyacının kullandığı objeler arasında sırasıyla haritalar, küre, pusula, bilgisayar, atlas, fotoğraf makinesi, jeolog çekici gibi malzemeleri saymışlardır. Aday coğrafya öğretmenlerinin yaklaşık yarısı coğrafyacıların çalışma saatlerine ilişkin herhangi bir saati yok her zaman çalışabilir derken, mutluluklarına ilişkin %63,5'i coğrafyacıların mutlu olduklarını belirtmişlerdir.

**Anahtar Kelimeler:** Coğrafya eğitimi, coğrafyacı algısı, coğrafya öğretmeni adayları, zihinsel özellikler, çalışma durumu.

## PROSPECTIVE GEOGRAPHY TEACHERS' PERCEPTIONS OF THE GEOGRAPHY PROFESSION I: INTELLECTUAL FEATURES AND EMPLOYMENT STATUS

### ABSTRACT

This study aims to investigate geographer perceptions of geography teacher candidates. A semi-structured interview form was used to teacher candidates' perceptions about cognitive features and studies of geographers. A qualitative method was used in the study that consisted of 74 geography teacher candidates. The data was analyzed by using inductive content analysis method. As a result of the study, geography teacher candidates' perceptions about geographers' cognitive features were divided into four categories as personal characteristics, thinking shape, geographic principles, and mental types. Studies of geographers included six categories that were land studies, geographic inquiry studies, professional development studies, map studies, graphic and diagram studies, and educational studies. Teacher candidates also pointed that geographers' workspaces were mainly places that includes interaction of human and nature, all of the Earth, and no limit. Objects that were used by geographers were maps, sphere, compass,

computer, collection of geographic maps, photo camera, and hammer of geologist. Half of the geography teacher candidates pointed that there was no limit of working hours of geographers. Besides, 63.5% emphasized that geographers were happy.

**Keywords:** Geography education, geographer perception, geography teacher candidates, mental feature, study case.

## 1. GİRİŞ

Coğrafyacı kimdir? Ne yapar? Bu sorulara sıklıkla verilen yanıtlara baktığımızda dağ, tepe, ova, deniz, göl nerede, nasıl oluştu bilen kişi coğrafyacıdır yanıtını alırız. Ama günümüzde coğrafyacılar günlük yaşam ile ilişkili birçok konu ve işte çalıştırılmasına karşın hala ova, dağ, göl isimlerini ve yerini bilen kişiler imajlarından kurtulamamışlardır (Golledge, 2001). Dünyada en çok okunan kitaplardan biri olarak bilinen Küçük Prens'te (Saint-Exupery, 2015) yazar kahramanı Küçük Prens'e bir coğrafya bilgisine coğrafyacı ne demek diye sordurur. Aldığı yanıt "Coğrafyacı, denizlerin, ırmakların, kentlerin, dağların ve çöllerin yerlerini bilen bilgine denir" ifadesi olup oldukça manidardır.

Coğrafyacı, coğrafya disiplinini iş, meslek edinmiş kişiye verilen addır. Coğrafyacı doğayı, doğadaki insanı ve onlar arasındaki etkileşimi mekânsal boyutuyla ele alıp kendine has araştırma yöntemleri ile inceleyerek ortaya koyduğu bulgulardan yaşamı yönetip sorunları çözen kişidir. Fen-Edebiyat Fakülteleri ile Dil-Tarih-Coğrafya Fakültelerinin "coğrafya" bölümü mezunlarına coğrafyacı denilmektedir. Buna ek olarak Eğitim Fakültelerinin Coğrafya Öğretmenliği mezunları her ne kadar meslek tanımlarında coğrafya öğretmeni olarak sınıflandırılırlar da onlar için de toplumda genel olarak coğrafyacı ifadesi kullanılmaktadır. Coğrafya içerik ve mesleki açıdan birçok imkân sunmasına rağmen ülke olarak coğrafi bilginin tespiti, üretimi ve öğretiminde karşılaşılan çeşitli problemlerden dolayı bu imkânlardan yeterince faydalanılmadığı değerlendirilmektedir (Demirci vd, 2002). Bu nedenle ülkemizde coğrafyacı kimliğinin meslek tanımlanması ve sınıflandırması için bazı girişimler olmasına rağmen henüz yapılmamıştır. Bu nedenle hem bu alandaki bilim insanları hem de bunların yetiştirdikleri insanlar ülkemizde hak ettikleri ilgiyi göremedikleri gibi, çalışma alanlarının belirlenememesi sebebiyle çeşitli alanlarda çalışmamaktan yakınmaktadırlar. Türkiye'de coğrafya bölümü mezunlarının istihdamı söz konusu olduğunda öğretmenlik dışındaki sahalarda ciddi sorunlar yaşanmaktadır (Demirci vd., 2002; Demirci ve Butt, 2003). Coğrafi bilgi sistemlerinin bölümlerde ayrı ders olarak ele alınması ile birlikte bu yeterlik coğrafya mezunlarına az da olsa yeni iş alanları açmıştır (Demirci ve Kocaman, 2007). Son dönemlerde coğrafyacı kimliğinin yasa ile tanımlanarak hak ettiği yere gelebilmesi için başta Türk Coğrafya Kurumu olmak üzere birçok bilim adamı bu konuda özverili bir şekilde çalışmışlar ve önemli bir farkındalık yaratılmıştır. Bu çalışmaların sonucunda coğrafyacı mesleki tanımlanması ve gerekçesi hazırlanarak TBMM'ne yasa teklifi olarak sunulmuştur (TCK, Erişim 2012). Ancak bu teklif de gündeme alınmayarak hükümsüzdür ibaresi ile tozlu raflara kaldırılmıştır. Mekân kavramının öneminin giderek arttığı günümüzde insan-mekân etkileşimiyle ilgili her konuda donanımlı olan coğrafyacılar arazi çalışmasına bağlı olarak bilgisayar ortamında coğrafi bilgi sistemlerinde yer alan farklı programlardan yararlanarak kırsal, kentsel ve bölgesel düzeyde mekânsal analiz ve sentezler yapabilmektedirler. Bilimsel formasyon ve becerilerle donanımlı olarak mezun olan coğrafyacılar araştırma ve

stratejik planlama konusunda alan arařtırmaları yapıp, topladıđı veriler üzerinden görsel dokümanı hazırlayarak (harita, grafik vb.) stratejik planlama, ARK ve AR-GE birimlerinin bulunduđu tüm kurumlarda ihtiyacı karşılayabilecek konumdadırlar. Yapılmak istenen bu yasal düzenlemeyle kamu kurum ve kuruluşları tarafından ihtiyaç duyulan cođrafyacı kadrosunun görev yeri tarif edilmiştir (TBMM, 2012).

Tüm bu yönleri ile ele alındığında en geniş tanımıyla cođrafyacı,

*“fiziki, beşeri ve ekonomik verileri elde edebilen; bu alanlarda araştırma ve planlama için veri tabanı oluşturabilen; elde edilen verileri gelişmiş Cođrafi Bilgi Teknolojilerini ve istatistiksel yöntemlerini kullanarak alansal ve zamansal analizlerinin sentezlerini yapabilir. Alansal çözümler, değerlendirme ve bireşim olanađı ve yeteneđiyle hazırladıđı bilimsel çalışmalar ile ülkenin karar geliştirme sürecinde karar vericilere ve planlamaya katkıda bulunan; insan ile yaşadığı fiziksel ve sosyal çevre arasındaki ilişkileri ve etkileşimleri inceleyen; cođrafi özelliklerden ve farklılıklardan kaynaklanan yerel, bölgesel ve küresel sorunları belirleyen ve inceleyen; bunlara uygulanabilir bütüncül çözümler geliştiren ve öneren teknik elemandır”* (Türkeş, 2012).

Tarihi boyunca insanođlu tüm bilimlerden yararlanarak kendi ve dođal çevresi arasındaki ilişkiyi anlamaya ve uygun düzeyde açıklamaya çabalamıştır. Bu nedenledir ki okul çađı itibariyle bireylere yaşadıkları yer hakkında bilgiler verilmiştir. Verilen bu bilgiler yaşamı kolaylaştırabilmeli aynı zamanda bireyin günlük hayatta kullanımına da açık olmalıdır (Dikmenli, 2013). Cođrafya bilimi de insan ve çevresi arasındaki temel ilişkiyi açıklama ve kontrol etme çabasıyla bu bilimlerin başında gelir. Günlük hayatta dışarı çıkarken hava durumuna göz gezdirmemiz, ev alırken hangi cepheden alacağımızı kritik etmemiz, olası bir dış tehditte jeopolitik ve jeostratejik olarak hamlemizin şekli, yönü, büyüklüğüne karar vermemiz, şehirlerarası seyahatlerde ya da bir tatil planı yaparken cođrafya hep yanı başımızdadır.

Bu bilgi ve becerilerin öğrenciye aktarılması ve kullanılabilmesinin sağlanması öğretmenler tarafından gerçekleştirilmektedir. Acaba cođrafya biliminin aktarıcısı olacak cođrafya öğretmen adayları cođrafyacıları nasıl algılamaktalar? Bireylerin, öğrencilerin ya da öğretmen adaylarının cođrafyacı algısına yönelik olarak alanyazında herhangi bir çalışmaya rastlanılmamıştır. Fakat bilim insanı üzerine 1950'lerden başlayıp günümüze kadar süre gelen çalışmalar vardır (Mead ve Metraux, 1957; Chambers, 1983; Rampal, 1992; Yetim, 1996; Finson, (2002); Song ve Kim, 1999; Sarantagos, 2005; Güler ve Akman, 2006; Buldu, 2006; Türkmen, 2008; Erkorkmaz, 2009; Çermik, 2013). Öğrencilerin bilim insanına yönelik algılarının ortaya konulmaya çalışıldığı çalışmalarda ise (Mead & Metraux, 1957; Beardslee & O'Dowd, 1961; Rodriguez, 1975; Gardner, 1975) bilim insanına yönelik görüş ve algıları değerlendirmek için farklı değerlendirme araçları geliştirilmiştir: Açık uçlu sorular (Mead ve Metraux, 1957), Bilim ve Bilim Adamı İmge Ölçeđi (Krajkovich ve Smith, 1982), Bir Bilim İnsanı Çiz Testi (Chambers, 1983), Bilim İnsanı Çizim Kontrol Listesi (Finson ve Beaver, 1995). Tüm bu çalışmalar ister çizim, ister yazılı görüş ister sözlü görüş olsun bilim insanının öğrencilerde nasıl bir imajla bulunduđunu ortaya koymayı amaçlamıştır.

Sosyal bilimci algısına ilişkin ise 31 kadın 34 erkek olmak üzere 65 coğrafya bölümü öğrencisinin katılımıyla gerçekleşen çalışmanın sonuçlarına göre coğrafya bölümü öğrencileri zihinsel sosyal bilimci imajlarıyla ilgili ağırlıklı olarak pozitif algılara sahip oldukları ortaya konulmuştur. Veri toplama aracı olarak yarı yapılandırılmış görüşme formu kullanılan çalışmaya katılan coğrafya bölümü öğrencilerine göre sosyal bilimciler ölümsüzdürler. Katılımcılar sosyal bilimciyi, araştırma yapan, toplumsal dayanışma etkinliklerine, bilimsel toplantı ve gezi gözlem aktivitelerine katılan, birey-toplum etkileşiminin sağlanabileceği rahat, ferah ve düzenli bir doğal ortamda insan, kütüphane-kitaplar, harita ve doğal çevre objeleri ile algıladıklarını ortaya koymuştur (Öztürk Demirbaş ve Coşkun, 2014).

Öztürk (2012) coğrafya öğretmenlerinin postmodern coğrafya algısı üzerine yaptığı çalışmada 21 coğrafya öğretmenine yarı yapılandırılmış görüşme formu uygulamış öğretmenlerin fiziki mekân üzerinde dururken kültüre dayalı bilgiyi göz ardı ettiklerini ortaya koymuştur. Özellikle mekânlara yüklenen anlamlar, duygular ve mekânların kimlik oluşturmadaki oynadığı roller göz ardı edilmektedirler. Postmodern coğrafya kavramına ise aşına değildirlir. Buradan hareketle coğrafyacı algısının farklı boyutlarıyla ortaya çıkarılması coğrafyacı algısındaki eksiklikleri belirlemek açısından da önem taşımaktadır. Daha çok fiziki mekâna odaklanmış coğrafyanın dual yapısından kopup coğrafyacı algılarının ağırlığı coğrafya disiplininin aktarılmasında nerede hata yapıyoruz sorusuna daha net bir yanıt olmaktadır.

Nesne, durum ve olaylara karşı yaptığımız sistemli ve anlamlı tepkiye algı denir. Duyularımız sonucunda algılarımız gelişir. Algılarımız, geçmiş yaşantılar, çevremiz, aldığımız eğitim, uyaranlar, ön bilgilerimize göre oluşup şekil alır. Herhangi bir nesne, durum ya da olaya ilişkin bir kişi algı oluşturduğu zaman, o nesne, durum ya da olayı tanıyor, biliyor demektir (Binbaşıoğlu ve Binbaşıoğlu, 1992; Erdal, 2006: 5).

Tüm uyaranlardan elde ettiğimiz bilgilerin anlamlandırma süreci olan algılarımız, nesnel bilgilerden etkilendiği kadar sahip olduğumuz öznel bilgilerden de etkilenir. Hatta beklentilerimiz de algılarımızın şekillenmesinde etkilidir (Cüceloğlu, 1992: 123). Tüm bunlardan yola çıkarak bireylerin benzer şeyleri farklı biçimde algıladıkları sonucuna ulaşabiliriz. Zekâ tipimiz, öğrenme stilimiz, bireysel farklılıklarımız, algıda seçiciliklerimiz, yaşımız gibi özelliklere bağlı olarak algılarımız şekillenir.

Görüntümüz, beden dilimiz ve öğrencilere verdiğimiz sözlü ve sözsüz mesajlar karşı tarafta bir izlenim bırakır. Doğru ve etkili bir imaja sahip olmak öğretmen açısından öğrencilere yaratacakları etki bakımından çok önem taşır ancak bununla birlikte doğru imaja sahip olmak kişinin kendine olan güveninin artmasında ve başarılı olmasında da çok önemlidir. Algılarımız beklentilerimize yön verdiği için algılarımızdaki farklılıklar bazen gerçekte olmayanları da gerçekmiş gibi görmemize neden olabilir.

Coğrafya adı ile bir ders lisede okutulan zorunlu derslerimiz arasındadır. Doğrudan bu isimle olmamakla birlikte coğrafya bilgisinin temelleri anaokulundan başlayarak atılmaktadır. Hayat bilgisi ve sosyal bilgiler dersi programları ile verilen coğrafya bilgisi lisede zorunlu coğrafya dersi ile devam etmektedir. Fakat eğitim kurumlarımızdan coğrafya eğitimi alarak mezun olmuş bireylerin coğrafya algı, bilgi, beceri ve uygulamaları

olması gereken yerde midir? Ek olarak bunların dışında meslek kuruluşları, farklı branşlardan mezun olanlar coğrafyayı nasıl algılamaktadırlar? Bu sorular cevabı aranması gereken önemli sorular olarak karşımızda durmaktadır (Altaş ve Değirmenci, 2015). Coğrafyayı ya da coğrafyacıyı nasıl algıladığımız algılarımızın belirlendiği zamana kadar karşılaştığımız uyarılar, aldığımız eğitim üzerine de ipuçları taşıyacaktır.

Günlük yaşam sürecinde insanlar; neyi, nasıl ve ne şekilde algıladıklarını fark edemeyebilirler. Bu çalışmada amaç, coğrafya öğretmen adaylarının coğrafyacı algısını tespit etmek ve bu konuyla ilgili farkındalık yaratmaktır. Öğretmen adaylarının gelecekte öğrencilerine rehberlik edecek ve onları hayata hazırlayacak olmaları nedeniyle; mesleki algılarının olumlu olması gerekliliğine olan inanç da bu çalışmanın hazırlanmasında vesile olmuştur. Çünkü öğretmenler, edinmiş oldukları bilgilerle öğrencilerinin coğrafya okuryazarlıklarını geliştirerek bu bilgileri yaşamları süresince kullanabilen insanlar olarak yetişmelerini sağlamaya çalışırlar. Bunların ifade edildiği gibi gerçekleşebilmesi için öğrencilerin coğrafyacı algılarının olumlu olması, onlarda doğru izler bırakması ve böylece de coğrafyayı da sevmeleri beklenebilir.

Ancak öğretmenlerin mesleki imaj algıları da bu sürece doğrudan yâda dolaylı yoldan etki etmektedir. Coğrafya öğretmeni adaylarının bugüne kadar duyuları ile algıladıkları coğrafyacı kimliğini tespit etmeyi amaçlayan bu çalışma aynı zamanla alanında yapılan ilk ve özgün bir çalışma özelliği de göstermektedir.

### 1.1. Araştırmanın Problemi

Coğrafya öğretmeni adaylarının coğrafyacı algısı zihinsel özellikler ve çalışma durumu bakımından nasıldır?

## 2. YÖNTEM

Coğrafya öğretmen adaylarının coğrafyacı algılarını ortaya koymak amacıyla yapılan bu çalışmada nitel araştırma yöntemlerinden doküman incelemesi kullanılmıştır. Verilerin çözümlenmesi aşamasında ise tümevarım analizi yapılmıştır. Nitel araştırma, toplumsal yaşam ve insana dair sorunları özel yöntemlerle kritik ederek anlamlandırma ve örgütleme işidir (Creswell, 1998). Doküman analizi eldeki görsel, işitsel, yazılı materyallerin analizini içerir (Yıldırım ve Şimşek, 2005, 187).

### 2. 1. Çalışma Grubu

Araştırmaya katılan öğrencilere ilişkin betimsel istatistik Tablo-1'de verilmiştir. Çalışma grubunu Gazi Üniversitesi Eğitim Fakültesi Coğrafya Öğretmenliğinin farklı sınıf düzeylerinden 29' u kız ve 45'i erkek olmak üzere toplamda 74 öğrencisi oluşturmaktadır.

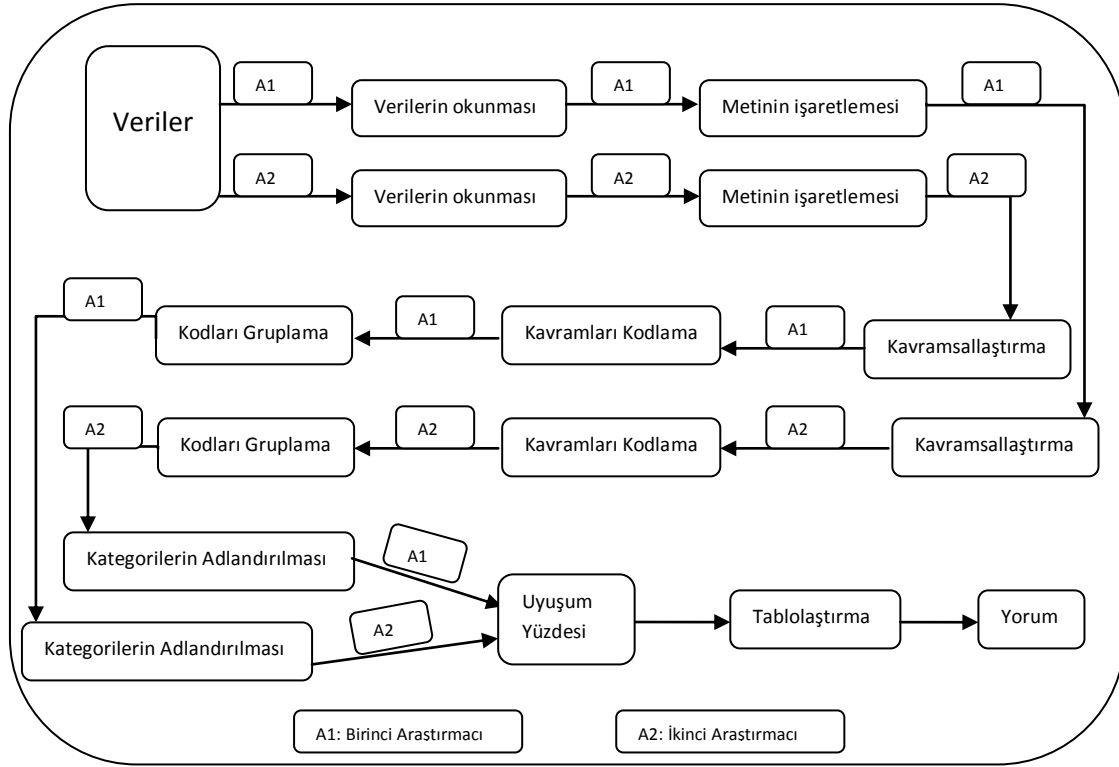
Tablo1. Çalışma Grubu

		f	%
Cinsiyet	Kız	29	39.2
	Erkek	45	60.8
	Toplam	74	100
Sınıf Düzeyi	1.sınıf	16	21.6
	2.sınıf	9	12.2
	3.sınıf	29	39.2
	4.sınıf	12	16.2
	5.sınıf	8	10.8
	Toplam	74	100

## 2. 2. Verilerin Toplanması ve Analizi

Coğrafya öğretmen adaylarının coğrafyacı algılarını ortaya koymak amacıyla araştırmacılar tarafından geliştirilen yarı yapılandırılmış görüşme formu kullanılmıştır. 14 sorudan oluşan bu form kendi içerisinde coğrafyacının zihinsel özellikleri ve çalışma durumunu ortaya koyan 7 soru; fiziksel özelliklerini ortaya koyan 7 soru olmak üzere iki bölümden oluşmaktadır. Bu makalede coğrafyacıların zihinsel özellikleri ve çalışma durumlarını betimlemeye yönelik 7 sorunun dokümanları veri olarak kullanılmıştır. Görüşme formunun hazırlanmasından iki alan eğitimi uzmanından görüş alınmış, soruların anlaşılabilirliğini kontrol etmek amacıyla dört öğretmen adayı ile pilot görüşme yapılmış iki soruda anlamın tam karşılanması için Türkçe açısından değişikliğe gidilmiştir.

Çalışmaya katılan öğretmen adaylarının sınıf düzeyi 1'den başlayarak ÖA1(Öğretmen Adayı 1), ÖA2 şeklinde, ÖA74'e kadar kodlama yapılmıştır. Coğrafya öğretmen adaylarının sorulara verdiği cevaplar öncelikle her iki araştırmacı tarafından ayrı ayrı önce birinci soru, sonra ikinci soru ve devamı biçiminde okunmuş, ikinci aşamada her bir soru için coğrafya aday öğretmenlerinden elde edilen ham veriler araştırmanın amacı doğrultusunda ortaya çıkan anlamlardan belli kodlar oluşturularak metin üzerinde işaretlenmiştir. Kodlanan veriler benzerlikler ve farklılarla gözetilerek gruplandırılmış, ardından birbiri ile ilişkisi bulunan kodlar kategorilerde birleştirilerek temalar oluşturulmuştur (Creswell, 1998; Yıldırım ve Şimşek, 2005). Araştırmacıların ayrı ayrı yaptığı kodlamalar güvenilirlik ve uyum durumu açısından ele alınmıştır. Aynı dokümanı aynı amaç doğrultusunda kullanan araştırmacının da benzer sonuçlara ulaşabileceği açıklıkta olması içerik analizinin güvenilirliği açısından önemlidir (Tavşancıl ve Aslan, 2001). Uyum oranının hesaplanmasında "görüş ortaklığı / (görüş ortaklığı + görüş ayrılığı) x100" formülü kullanılmış (Miles ve Huberman, 1994), iki kodlayıcı arasındaki uyuma oranı 0,84 olarak hesaplanmıştır. Uyum yüzdesinin %70 ve yukarı olduğu durumlar yeterli bulunduğundan veri analizi açısından güvenilirlik sağlanmıştır. Şekil 1'de verilerin analiz süreci verilmiştir.



Şekil 1. Araştırmanın Analiz Süreci

### 3. BULGULAR VE TARTIŞMA

Bu bölümde görüşme formunda yer alan sorulara ilişkin analizler sırası ile tablolaştırılarak verilmiştir. Analizlerin yorumunun ardından coğrafya öğretmen adaylarının görüşlerine örnekler verilmiştir. Coğrafya öğretmen adaylarının Coğrafyacıların zihinsel özellikleri nelerdir? sorusuna bildirdikleri görüşler Tablo 2'de verilmiştir.

Tablo 2. CÖA'nın Coğrafyacıların Zihinsel Özelliklerine İlişkin Görüşleri

Kategori	Zihinsel Özellik	K	E	f	%	Zihinsel Özellik	K	E	f	%
1. Taşıdığı Kişisel Özellik	Zeki	3	13	16	7,4	Duyarlı	4	1	5	2,3
	Araştırmacı	7	7	14	6,5	Farkındalık sahibi	3	2	5	2,3
	Çevreci	5	6	11	5,1	Gözlemci	-	4	4	1,9
	Sorgulayıcı	5	5	10	4,6	Sosyal	-	3	3	1,4
	Meraklı	5	4	9	4,2	Pozitif	2	1	3	1,4
	Yenilikçi	1	6	7	3,2	Çalışkan	1	1	2	0,9
	Ahlaklı	1	6	7	3,2	Ayrıntıcı	-	2	2	0,9
	Çevik	2	5	7	3,2	Öngörü sahibi	-	1	1	0,5
	Gezgin	3	4	7	3,2	Objektif	-	1	1	0,5
	Mekâni algılayabilen	2	4	6	2,8	Enerjik	1	-	1	0,5
Toplam							45	76	121	56,0
2. Düşünme Biçimi	Çok yönlü bakış açısı	3	7	10	4,6	Empatik	1	2	3	1,4
	Analitik	4	2	6	2,8	Hayatla bağ kuran	2	1	3	1,4
	3 boyutlu	1	4	5	2,3	Soyut	1	1	2	0,9
	Yaratıcı	5	-	5	2,3	Tümevarımcı	1	-	1	0,5
	Problem çözme	3	2	5	2,3	Hayalperest	-	1	1	0,5

	Eleştirel	1	3	4	1,9	Toplam	22	23	45	20,8
3.Coğrafi ilkelere	Neden-sonuç ilkesi	7	11	18	8,3	Dağılım ilkesi	1	1	2	0,9
	İlgililik ilkesi	6	10	16	7,4	Toplam	14	22	36	16,7
4.Zekâ tipi	Görsel-uzamsal zekâ	4	3	7	3,2	Çoklu zekâ	-	3	3	1,4
	Sözel zekâ	1	3	4	1,9	Toplam	5	9	14	6,5
Genel Toplam							86	130	216	100

Coğrafya öğretmeni adaylarının coğrafyacının taşıdığı zihinsel özelliklere ilişkin algıları taşıdığı kişisel özellik, düşünme biçimi, coğrafi ilkelere ve zekâ tipleri olmak üzere dört kategoride toplanmıştır. Coğrafyacının zihinsel özelliğine ilişkin taşıdığı kişisel özellik kategorisi %56 ile öğretmen adaylarının ifadelerinin yaklaşık yarısı tarafından oluşturulmuştur. Bu kategoride 121 kişisel zihinsel özellik belirten coğrafya öğretmeni adayları ilk üç sırada zeki (f:16, %:7,4), araştırmacı (f:14, %:6,5) ve çevreci (f:11, %:5,1) özelliklerini sıralamışlardır.

Coğrafyacının zihinsel özelliğine ilişkin düşünme biçimi kategorisi %20,8 ile öğretmen adaylarının ifadelerinin yaklaşık dörtte biri tarafından oluşturulmuştur. Bu kategoride 45 düşünme biçimi belirten coğrafya öğretmeni adayları ilk üç sırada çok yönlü bakış açısı (f:10, %:4,6), analitik (f:6, %:2,8) ve üç boyutlu (f:5, %:2,3) düşünme özelliklerini sıralamışlardır.

Coğrafyacının zihinsel özelliğine ilişkin coğrafi ilkelere kategorisi %16,7 ile oluşturulmuştur. Bu kategoride 36 coğrafi ilke belirten coğrafya öğretmeni adayları neden-sonuç ilkesi (f:18, %:8,3), ilgililik ilkesi (f:16, %:7,4) ve dağılım ilkesi (f:2, %:0,9) özelliklerini sıralamışlardır.

Coğrafyacının zihinsel özelliğine ilişkin zekâ tipi kategorisi %6,5 ile oluşturulmuştur. Bu kategoride 14 zekâ tipi belirten coğrafya öğretmeni adayları görsel-uzamsal zekâ (f:7, %:3,2), sözel zekâ (f:4, %:1,9) ve çoklu zekâ (f:3, %:1,4) özelliklerini sıralamışlardır.

Belirtilen bu zihinsel özelliklerden bir coğrafyacı tasviri yapılacak olunursa; coğrafyacı kişisel olarak zeki, araştırmacı ve çevreci olan, olaylara çok yönlü bakabilen, analitik ve üç boyutlu düşünebilen, coğrafya biliminin ilkelerini gözetken farklı zekâ tiplerine sahip kişi olarak karşımıza çıkmaktadır.

Coğrafya öğretmeni adaylarının Coğrafyacının yaptığı aktiviteler nelerdir? sorusuna bildirdikleri görüşler Tablo 3'te verilmiştir. Coğrafya öğretmeni adayları coğrafyacıların aktivitelerine ilişkin görüşleri Arazi Çalışma, Coğrafi Sorgulama, Kişisel Gelişim, Harita, Grafik ve Diyagram ile Eğitsel Aktiviteler olmak üzere 6 kategoride toplanmıştır.

**Tablo 3.** CÖA'nın Coğrafyacının Yaptığı Aktivitelere İlişkin Görüşleri

Kategori	Aktiviteler	K	E	f	%
1.Arazi Çalışma Aktiviteleri	Arazi gezisi-çalışması	24	35	59	24,1
	Doğal güzelliklerin oluşumunu, gelişimini ve dağılımını araştırma-inceleme	3	5	8	3,3
	Kamp yapma	2	2	4	1,6



	Numune toplama	1	2	3	1,2
	Mağarada derinlere inme	1	2	3	1,2
	Toplam	31	46	77	31,4
2.Coğrafi Sorgulama Aktiviteleri	Çevreci aktivite yapma	6	7	13	5,3
	Araştırma yapıp veri toplama	3	8	11	4,5
	Nedensellik ve ilgi kurma	3	6	9	3,7
	Ülkesini tanıtmaya	3	5	8	3,4
	Doğayı gözlemleme ve sorunların farkına varma	2	4	6	2,4
	Sorunları çözmek için çaba harcama	2	3	5	2
	Ağaç dikme	-	5	5	2
	Çevresel örgütlere üye olma	2	2	4	1,6
	Doğayı korumaya yönelik politikalar gerçekleştirme	1	2	3	1,2
	Afet çalışmaları yapma	1	1	2	0,8
	Toplam	23	43	66	26,9
3.Kişisel Gelişim Aktiviteleri	Spor yapma	3	9	12	4,9
	Belgesel izleme	6	2	8	3,4
	Panel, kongre, forum vb. aktivitelere katılma-düzenleme	4	2	6	2,4
	Doğa ile iç içe yaşama	2	4	6	2,4
	Fotoğraf çekme	2	3	5	2
	Kitap okuma	2	2	4	1,6
	Doğa yürüyüşü	2	1	3	1,2
	Satranç oynama	-	1	1	0,4
	Toplam	21	24	45	18,4
4.Harita Aktiviteleri	Harita çizimi	5	7	12	4,9
	Harita okuma-yorumlama	2	3	5	2
	CBS uygulamaları	3	2	5	2
	Üç boyutlu düşünme	1	2	3	1,2
	Toplam	11	14	25	10,2
5.Grafik ve Diyagram Aktiviteleri	Grafik hazırlama	6	8	14	5,7
	Diyagram yapma	3	1	4	1,6
	Bitki kesitleri	2	1	3	1,2
	Toplam	11	10	21	8,6
6.Eğitsel Aktiviteler	Ders anlatma	2	3	5	2
	Çeşitli materyaller hazırlama	2	1	3	1,2
	Animasyon hazırlama	1	1	2	0,8
	Coğrafya ile ilgili oyun hazırlama	-	1	1	0,4
	Toplam	5	6	11	4,5
	Genel Toplam	102	143	245	100

Coğrafyacının yaptığı aktivitelere ilişkin arazi çalışma kategorisi; %31,4 ile oluşturulmuştur. Araştırmaya katılan coğrafya öğretmen adayları coğrafyacıların yaptığı aktivitelerin neredeyse üçte birinin arazi çalışması olduğuna işaret etmektedirler. Hatta bu kategorinin %24,1'i doğrudan arazi gezisi-çalışması olarak öğretmen adayları tarafından belirtilmiştir.

Coğrafyacının yaptığı aktivitelere ilişkin coğrafi sorgulama kategorisi; %26,9 ile oluşturulmuştur. Araştırmaya katılan coğrafya öğretmen adayları coğrafyacıların yaptığı aktivitelerin içerisinde ikinci sırada coğrafi sorgulama becerisinin işe koşulduğu coğrafi sorgulama aktivitelerini söylemişlerdir. Bu kategoride çevreci aktivitelerde bulunma, araştırma verileri toplama, nedensellik ve ilgi kurma, ülkesini tanıtmaya, doğayı gözlemleyerek sorunların farkına varma gibi aktiviteler yer almaktadır.

Coğrafyacının yaptığı aktivitelere ilişkin kişisel gelişim kategorisi; %18,4 ile oluşturulmuştur. Bu kategoride coğrafyacının özellikle kendi coğrafyacı kimliğini geliştirmek için gerçekleştirdiği kişisel aktivitelere öğretmen adayları değinmiştir. Bu aktiviteler içerisinde sırası ile spor yapmak, belgesel izlemek, alanına ilişkin kongre, panel, sempozyum gibi çalışmalara katılmak ya da düzenlemek, fotoğraf çekmek gibi aktiviteler belirtilmiştir.

Coğrafyacının yaptığı aktivitelere ilişkin harita kategorisi; %10,2 ile oluşturulmuştur. Coğrafya öğretmen adayları coğrafyacının harita becerileri konusunda gerçekleştirdiği aktiviteleri; harita çizme, okuma ve yorumlama, CBS uygulamalarını kullanma ile üç boyutlu düşünme olarak ifade etmişlerdir.

Coğrafyacının yaptığı aktivitelere ilişkin grafik ve diyagram kategorisi; %7,3 ile oluşturulmuştur. Coğrafya öğretmen adayları coğrafyacının grafik hazırlama, kesit alma ve diyagram hazırlama aktivitelerini bu bağlamda ele almışlardır.

Coğrafyacının yaptığı aktivitelere ilişkin eğitsel kategorisi; %4,5 ile oluşturulmuştur. Coğrafya öğretmen adayları coğrafyacının öğretmenlik vasfına dikkat çekerek ders anlatma, çeşitli materyalleri, animasyon ve eğitsel coğrafik oyunları hazırlayabilme aktivitelerini bu bağlamda ele almışlardır.

Belirtilen bu aktivitelerden yola çıkılarak coğrafya aday öğretmenlerine göre coğrafyacı arazi çalışmasını başat olarak yapan ve bu çalışmasında coğrafi sorgulama becerisini üst düzeyde kullanarak kendi kişisel gelişim aktivitelerini gerçekleştiren bir yapıda olmalıdır.

Coğrafya öğretmen adaylarının coğrafyacıların çalışma mekânına ilişkin görüşleri Tablo 4'te verilmiştir.

**Tablo 4.** CÖA'nın Coğrafyacının Çalışma Alanına (Mekânı) İlişkin Görüşler

	Çalışma Mekânı	K	E	f	%
1	Doğa ve insanın birlikte olduğu her mekân	7	12	19	25,7
2	Bütün dünya	4	8	12	16,2
3	Mekân sınırlandırılmaz, her yer	7	5	12	16,2
4	Doğa	2	9	11	14,9
5	Fiziki ve beşeri her mekân	5	4	9	12,2
6	Evren	1	4	5	6,8
7	Gerekli materyalin olduğu her yer	1	2	3	4,0
8	Beşeri ortam (okul, meteoroloji, belediye, askeriye vb.)	2	1	3	4,0
	Toplam	29	45	74	100

Coğrafya öğretmen adaylarının %25,7'si coğrafyacıların çalışma mekânını doğa ve insanın birlikte olduğu her mekân olarak algılamaktadırlar. Çalışmaya katılan 19 öğretmen adayı coğrafyacının çalışma mekânında doğa ve insanın birlikte olmasına vurgu yapmışlardır. Bu bağlamda çalışmaya katılan aday öğretmenlerin dörtte birinin coğrafyayı insan ve doğanın etkileşimi olarak algıladıkları söylenebilir. Coğrafyanın tarihsel süreçte paradigmatik değişimi incelendiğinde insan ve doğanın etkileşiminde kim daha güçlü sorusu ile başlandığı, doğayı hakim gören determinist görüşten insanı hakim kılan posibilist görüşe erişildiği fakat sonrasında

probabilistlerin doğa ve insanın karşılıklı etkileşiminin var olduğu ideasına erişilmiştir (Özgen, 2010; Öztürk ve Karabağ, 2012).

CÖA2: Doğa-insan etkileşimi olan her yer.

CÖA8: İnsanın etkileşimde olduğu doğal ortam. Sonuçta coğrafya doğa ile insan arasındaki etkileşimi inceler.

CÖA11: Arazi, çevre, doğa ile insanın birlikte olduğu her mekân coğrafyacının çalışma alanıdır. Çünkü coğrafya insan ve doğa ile onların etkileşimini araştırır.

CÖA14: Doğa ve insanın iç içe olduğu her yer..

CÖA34: İnsanla doğanın etkileşimde bulunduğu her yer..

CÖA56: Çalışma alanı sınırlandırılmaz, doğa insan etkileşiminin olduğu her mekânda coğrafyacı çalışma yapar.

CÖA60: Üzerinde yaşadığımız alandır, insan-doğa etkileşiminin olduğu her yer..

CÖA71: İnsanı ilgilendiren her konu doğal ortamla ilgili olan her şey..

Çalışmaya katılan coğrafya öğretmen adaylarından %16,2'si coğrafyacının çalışma mekânını bütün dünya olarak algılamaktadırlar. Çalışmaya katılan 12 öğretmen adayı coğrafyacının çalışma mekânında dünya vurgusu yapmışlardır. Bu bağlamda öğretmen adaylarının coğrafyayı yalnız içinde yaşanan yer olarak algıladıkları söylenebilir. Bu durum coğrafya öğretmen adaylarının mekân algısında içinde bulunulan mekân algısının ağır bastığı şeklinde yorumlanabilir. Mekânsal düşünme üç farklı biçimde gerçekleşir: a) mekân içerisinde düşünme, b) mekân hakkında düşünme ve c) mekânla birlikte düşünme. Mekân içinde düşünmede düşünmeyi gerçekleştiren birey mekânı yapıp ettiklerini yaşadığı alan olarak görür. Mekân hakkında düşünmeyi gerçekleştiren birey düşünceyi bilimsel bir temele oturtur ve mekânı olayların gerçekleştiği yer, gerçekleşme ilişkisi ve işlevselliği olarak görür. Mekânla birlikte düşünmede düşünmeyi gerçekleştiren birey nesnelere ve mekânın arasındaki ilişki ile bu ilişkinin düzenlenme formu üzerinde durur (Baloğlu Uğurlu ve Aladağ, 2015).

Sosyal bilgiler öğretim programı özel becerilerinden olan mekânı algılama becerisi içerisinde 1. Uzak ilişkilerini görebilme, 2. Harita, plan, kroki, grafik, diyagram çizme ve yorumlama ve 3. Küre kullanma becerisi yer alır (MEBa: 2005). Coğrafya öğretim programı incelendiğinde ise ikinci ve üçüncü mekânsal algı alt başlıklarının ayrı beceriler olarak verildiği fakat uzak ilişkilerini görebilme üzerine herhangi bir beceri ya da beceri alt başlığı bulunmadığı söylenebilir (MEBb, 2005). Coğrafyacının çalışma mekânını bütün dünya olarak algılayan öğretmen adaylarının uzak ilişkilerini görebilme konusunda algı eksikliğine sahip oldukları söylenebilir.

CÖA4: Bütün dünyayı çalışabiliriz. Yer dünya demektir. Yer ile insan arasındaki ilişki için bütün dünyada çalışma yaparız.

CÖA15: Bütün dünya, bütün yeryüzü çalışma alanıdır.

CÖA21: Coğrafyacı dünyada her yeri araştırır. Kuzey yarım küre güney yarım küre fark etmez. Farklı ülkeler olabilir, işte bütün dünya.

CÖA40: Bütün dünya coğrafyacının çalışma sahasıdır. Yaşadığımızı yer ve onun nasıl oluştuğu önemli.

CÖA45:Bütün dünya..

CÖA53:Coğrafyacının çalışma alanı dünyadır. Dünyada yaşıyoruz. Yaşadığımız yeri merak ettiğimiz içinde araştırırız.

CÖA66:Çünkü insan dünyada yaşıyor. Coğrafyacılar da insanın yaşam alanını araştırır.

Çalışmaya katılan coğrafya öğretmen adaylarından %16,2'si coğrafyacının çalışma mekânını mekân sınırlandırılmaz olarak algılamaktadırlar. Çalışmaya katılan 12 öğretmen adayı coğrafyacının çalışma mekânında herhangi bir nesne ya da varlıkla sınırlandırılmaz bir algı ortaya koymuşlardır. Burada coğrafyanın çalışma alanındaki ve alt disiplinlerdeki çoğulluğa bir vurgu sezilmektedir.

CÖA3: Mekân olarak sınırlandırılmaz. Her mekân konu olabilir.

CÖA27:Çalışma alanına göre coğrafyacının çalışma mekânı değişir. Örneğin yerleşme coğrafyası çalışıyorsa ve konusu alandaki ev tipleri ise mekânı evdir. Dolayısıyla mekân şurası olur diye bir sınırlama yapılamaz.

CÖA32:Yapılacak çalışmalara uygun mekânlar. Her yer olabilir..

CÖA43:Araştırma konusuna göre sınırlandırdığı her yer..

CÖA55:Mekânda sınır yoktur.

CÖA57:Her yer olabilir, doğal ortam ve insan eliyle oluşmuş her şey mekânın içinde yer alır

CÖA64: Alan kısıtlaması yoktur, her yer olabilir. Buzul topografyası üzerine çalışma yapan birisi bu konu ile ilişkili bir alanda arazi çalışması yapar. Harita çizen kişi bir çalışma salonu da kullanabilir. Yani duruma göre mekân değişir. Sınır yok.

Çalışmaya katılan coğrafya öğretmen adaylarından %14,9'u coğrafyacının çalışma mekânını doğa olarak algılamaktadırlar. Çalışmaya katılan 11 öğretmen adayı coğrafyacının çalışma mekânında doğanın hâkimiyetine vurgu yapmaktadır. Bu da coğrafya öğretmen adayları içinde çevresel determinist algının hala devam ettiğine işaret etmektedir. Determinist düşüncede doğa olgu ve düşüncesinin oluşması, meydana gelişi ve yasaları insanoğlundan bağımsızdır. Onlara göre insanın doğanın oluşumu, gelişmesi, yasaları, değişmesi sürecinde herhangi bir etkisi yoktur. Çünkü bunların hepsi insandan önce ve ondan etkilenmeden meydana gelmiştir. Doğal çevre ile ilgili gelişmeler öyle olması gerektiği için öyle olurlar, insanın bu sürece bir etkisi ya da denetimi söz konusu olamaz (Doğanay, 2011).

CÖA22: Doğadır. Akarsu, dere, orman, bozkır.. bu alanların özelliklerini, değişimini araştırır.

CÖA31: Doğal ortamdaki uzak olmayan her yer çalışma alanıdır. Sonuçta doğayı araştıran arazi çalışmaları yapan coğrafyacılar doğa ile baş başa onu araştırır.

CÖA46:Doğadır. Biz doğadaki gizemimizi arıyoruz. Doğanın bir parçası olan insan yaşam alanını sorgular.

CÖA54: Coğrafyacının çalışma alanı doğal ortamdır. Coğrafya öğretmeni de coğrafyacının doğadan topladığı bilgiyi sınıf ortamında aktarır. Çalışma alanı doğa ve sınıftır.

CÖA72:Coğrafya denildiğinde fiziki olaylar akla geliyor. Coğrafyacı da bu fiziki olaylar ve süreçleri açıklamaya çalışır. Çalışma alanı da doğal ortam; doğadır.

Çalışmaya katılan coğrafya öğretmen adaylarından %12,2'si coğrafyacının çalışma mekânını fiziki ve beşeri her mekân olarak algılamaktadırlar. Çalışmaya katılan 9 öğretmen adayı coğrafyacının çalışma mekânında coğrafyanın dual yapısına vurgu yapmışlardır.

CÖA17: Coğrafyacılar fiziki ve beşeri coğrafyacılar olarak ayrılırlar. Kimisi doğada çalışırken kimisi beşeri ortamda çalışır. Doğaldır. Doğadır. Jeolojik, jeomorfoloji, şehir, kültür, fabrika her şey çalışma alanı olabilir..

CÖA19:Coğrafyacıların çalışma alanı Doğal ve beşeri mekânlar

CÖA26: Doğal alanlar, beşeri alanlar..

CÖA28: Doğal ve beşeri süreçleri içeren yerler coğrafyacının çalışabileceği yerlerdir. Sonuçta hem fiziki coğrafya hem de beşeri coğrafyayla ilgilenirler..

CÖA36: Coğrafyacılar hem fiziki hem de beşeri özellik gösteren kişiliğe sahiptir. Çalışmalarını da bu bakışa göre şekillendirirler.

CÖA38:Çalışma alanı çok geniştir. Genel olarak kapalı alanlar dışında doğal alanlar çalışma alanıdır.

CÖA63:Hem fiziki alanda hem de beşeri alanda çalışır.

Çalışmaya katılan coğrafya öğretmen adaylarından %6,8'i coğrafyacının çalışma mekânını evren olarak algılamaktadırlar. Çalışmaya katılan 5 öğretmen adayı mekân algısında uzay ilişkilerini görebilme ve dünyanın ötesine vurgu yapmışlardır.

CÖA7: Coğrafyacı evrende her yer ve her şey ile ilgili çalışır. Uzayda mekâna sahip olanları çalışma sahası kabul eder.

CÖA30: Coğrafyacının çalışma alanı evrendir.

Çalışmaya katılan coğrafya öğretmen adaylarından %4'ü coğrafyacının çalışma mekânını gerekli materyalin olduğu her yer olarak algılamaktadırlar. Çalışmaya katılan 3 öğretmen adayı mekân algısında çalışma alanındaki materyal ve malzemelerin varlığına vurgu yapmışlardır.

CÖA51: Çalışma alanı gerekli araç ve gereçlere hemen ulaşabileceği bir mekân olmalıdır. Çalışma alanında haritalar, küre, kabartma haritalar olmalı..

Çalışmaya katılan coğrafya öğretmen adaylarından %4'ü coğrafyacının çalışma mekânını beşeri ortam olarak algılamaktadırlar. Çalışmaya katılan 3 öğretmen adayı mekân algısında yalnız beşeri ortama vurgu yapmışlardır.

CÖA29: Okullar, meteoroloji, belediyeler, askeriyeler.. coğrafyacı bu kapalı alanların hepsinde çalışır.

Coğrafya öğretmen adaylarının coğrafyacıların kullandığı objelere ilişkin görüşleri Tablo 5'te verilmiştir.

**Tablo 5.** CÖA'nın Coğrafyacının Kullandığı Objelere İlişkin Görüşleri

Objeler	K	E	f	%	Objeler	K	E	f	%
Harita-lar	22	33	55	19,3	Bitki numuneleri	2	2	4	1,4
Küre	13	15	28	9,8	Toprak numuneleri	1	3	4	1,4
Pusula	7	13	20	7,0	Dürbün	2	1	3	1,1

Bilgisayar	5	11	16	5,6	Akıllı tahta	1	2	3	1,1
Atlas	5	9	14	4,9	Kâğıt	2	1	3	1,1
Fotoğraf makinesi	5	7	12	4,2	Teleskop	1	2	3	1,1
Jeolog çekici,	4	6	10	3,5	Çadır	1	2	3	1,1
CBS	5	4	9	3,2	Ansiklopediler	1	2	3	1,1
Doğadaki her şey	4	5	9	3,2	Slâytlar	2	1	3	1,1
Resim/ Fotoğraf	3	5	8	2,8	Dünya haritası	1	1	2	0,7
Grafik	3	4	7	2,4	Google Earth	-	2	2	0,7
Sunu/Animasyon	4	3	7	2,4	Aydinger kâğıdı	-	1	1	0,3
Kalem	2	4	6	2,1	Yağmurluk	-	1	1	0,3
Taş	2	4	6	2,1	GPS	-	1	1	0,3
Numune poşeti	3	3	6	2,1	Defter	-	1	1	0,3
Görsel materyaller	3	2	5	1,8	Kamp ocağı	-	1	1	0,3
Kitaplar	1	4	5	1,8	Uydu fotoğrafları	-	1	1	0,3
Uyku tulumu	2	3	5	1,8	Telefon	1	-	1	0,3
Rapido kalem	2	3	5	1,8	Su	1	-	1	0,3
Çanta	1	3	4	1,4	Kroki	1	-	1	0,3
Cetvel	1	3	4	1,4	Uydu	-	1	1	0,3
Sağlam ayakkabı	1	3	4	1,4	Toplam	112	173	285	100

Coğrafya öğretmen adayları coğrafyacının kullandığı objeler arasında en çok harita-lar (%19,3) olduğuna dikkat çekmiştir. İnsanoğlu nerede konumlu olursa olsun yaşamını sürdürdüğü yer hakkında bilgi sahibi olmayı arzular. İnsan-mekân ilişkisinin farklı boyutlarda inceleyen coğrafyada farklı mekânlarla ilgili bilgi edinmenin en kısa ve kestirme yolu haritalardır (Kızılçaoğlu, 2007). Buradan hareketle öğretmen adayları coğrafyacının kullandığı objelerde ilk sırayı haritalara bırakmıştır. İkinci sırada küre (%9,8), üçüncü sırada ise pusula (%7,0) yer almaktadır. Bu üç objenin ortak noktası üçünün de harita becerileri içerisinde kullanılan objeler olmalarıdır. Üçünün toplamına bakıldığında %36,1 ile coğrafyacıların kullandığı objeler için belirtilen ifadelerin üçte birini oluşturmaktadır. Bu bağlamda coğrafya öğretmen adaylarının coğrafyacıların sahip olması gerektiği en önemli becerilerden birinin harita becerileri olduğunu düşündükleri söylenebilir.

Coğrafya öğretmen adaylarının coğrafyacıların günde kaç saat çalıştıklarına ilişkin görüşleri Tablo 6'da verilmiştir.

**Tablo 6.** CÖA'nın Coğrafyacının Günde Kaç Saat Çalıştığına İlişkin Görüşleri

	Çalışma Zamanı	K	E	f	%
1	Zaman ve saati yok	18	17	35	47,3
2	1-5 saat arası	4	8	12	16,2
3	6-10 saat arası	5	7	12	16,2
4	11- 15 saat arası	1	7	8	10,8
5	16 saat üzeri	1	6	7	9,5
	Toplam	29	45	74	100

Coğrafya öğretmen adayları coğrafyacının çalışma saatlerine ilişkin beş farklı kategoride görüş bildirmiştir. Çalışmaya katılan öğretmen adaylarından yarıya yakını coğrafyacının sabit bir çalışma saati olmadığını zaman ve saati yok (%47,3) ifadesi ile belirtmişlerdir. Öğretmen adaylarının ifadelerinde dikkat çeken unsur coğrafya çalışma alanına giren konularda belli bir çalışma saati ve biçiminin olamayacağına ilişkin örnekler yer almaktadır: Örneğin doğal afetlerin saatinin bilinemeyeceği gibi.

CÖA2: Coğrafyacılar uyku dışında her saat çalışırlar. Çünkü coğrafyacı olan biten her şeyi gözlem yapar..çalışma saati diye bir sınır yok..

CÖA3: Belirli bir saati yoktur. Uygun her zamanda çalışır. Volkanizma çalışan biri sabaha karşı gerçekleşen bir patlama için uyanınca bakarım diyemez. Her an çalışmaya hazırdır coğrafyacı..

CÖA8: Yaptığı işin süresi olmaz. Bazı çalışmalar yıllarca gözlem sonucu ortaya çıkar. Coğrafyacı değişimi ortaya koyabilmeli..

CÖA21: Her dakika aktif, uyanık olmalı, geceleri uyuyabilir.

CÖA56: Her an çalışmaya hazır olmalı. Deprem, sel, çığın saati olmaz..

CÖA59: Mesai saati yoktur.

CÖA66: Her yerde ve her zamanda çalışır. Madencilikte çalışıyorsa gece vardiyasına da gidebilir.

CÖA68: Uyuma hariç her saat çalışır coğrafyacı.

CÖA70: Ne kadar dayanırsa o kadar çalışır..

Aday coğrafya öğretmenlerinin diğer yarısı (%52,7) ise coğrafyacıların çalışma saatlerine ilişkin rakamsal ifadeler kullanmışlardır. Aday öğretmenlerin %16,2'si coğrafyacıların 1-5 saat arası çalıştığını, %16,2'si 6-10 saat arası çalıştığını, %10,8'i 11-15 saat arası çalıştığını, %9,5'i 16 saat ve üzeri saat çalıştıklarını belirtmişlerdir.

CÖA10: Coğrafyacılar 12 saat çalışırlar.

CÖA12: 12 saatten az çalışmazlar.

CÖA20: 2 saat çalışsa yeter.

CÖA27: 8 saat. Mesai saatleri çalışır galiba..

CÖA37: 7 saat çalışırlar.

CÖA41: 10 saat çalışırlar.

CÖA49: 4 saat çalışırlar.

CÖA63: 2-3 saat çalışırlar.

Coğrafya öğretmen adaylarının coğrafyacıların mutluluk durumlarına ilişkin görüşleri Tablo 7'de verilmiştir.

Tablo 7. CÖA'nın Coğrafyacılar Mutluluğuna İlişkin Görüşleri

	f	Mutlu		Mutsuz		Hem mutlu Hem mutsuz		
		f	%	f	%	f	%	
Cinsiyet	Kız	29	15	20.3	4	5.4	10	13,5
	Erkek	45	32	43.2	7	9.5	6	8,1
	Toplam	74	47	63.5	11	14.9	16	21.6
Sınıf Düzeyi	1.sınıf	16	9	12.1	3	4.0	4	5,4
	2.sınıf	9	8	10.8	-	-	1	1,4
	3.sınıf	29	19	25.7	4	5.4	6	8,1
	4.sınıf	12	7	9.5	2	2.7	3	4,0
	5.sınıf	8	4	5.4	2	2.7	2	2,7
	Toplam	74	47	63.5	11	14.9	16	21.6

Coğrafya öğretmenliği adayları Meslek olarak coğrafyacı olmayı seçenler sizce mutlu mudur? sorusuna ilişkin %63,5'i mutlu olduklarını, %14,9'u mutsuz olduklarını, %21,6'sı mutlu ya da mutsuz olmanın kişiye bağlı olduğunu dolayısıyla hem mutlu hem de mutsuz olabileceklerini ifade etmişlerdir. Çalışmaya katılan aday coğrafya öğretmenlerinin büyük çoğunluğu coğrafyacı olmayı seçenlerin mutlu olduklarını söylemeleri kendilerinin de mutlu olacaklarına ilişkin ipucu barındırmaktadır.

CÖA1: Mutludur. Doğa ile baş başa bir iş coğrafyacı olmak, insana mutluluk verir. Hem dünyayı hem yaşamı tanır. Mutlu mutlu :)

CÖA3: Mutludur.

CÖA4: Hem mutlu hem mutsuzdur. Mutluluk sürekli olmaz. Bazen mutlu bazen mutsuz..

CÖA6: Kişiye göre değişir. Mutluluk görecelidir.

CÖA8: Mutsuzdur. Dünyadaki halimize bakıp mutlu olamaz.

CÖA12: Mutludur. Kamp yapar, çadır kurar, ağaç diker. Bu işler insanı mutlu eder. Hem bir şeyler keşfeder..

CÖA13: Mutlu ya da mutsuz olabilir. Bir insan işini seviyorsa mutludur.

CÖA14:Mutsuzdur. Dünya üzerinde çok savaş var. Mutlu olmak zor.

CÖA17: Mutludur. Güzel bir mesleğe sahip çünkü.

CÖA22: Mutludur.

CÖA23: Mutlu olan da vardır mutsuz olan da. Kişiye bağlı. Belli olmaz.

CÖA26: İlgilendiği alan itibarıyla mutludur.

CÖA58: Mutludur.

CÖA66:Çoğunlukla mutludur.

Coğrafya öğretmen adaylarının coğrafyacı algısının oluşmasında en önemli kaynağa ilişkin görüşleri tablo 8'de verilmiştir. Araştırmaya katılan coğrafya öğretmenleri kendilerinde coğrafyacı algısını oluşturan temel kaynağa ilişkin doğa ve ona duyulan merak (f:20, %27) ile coğrafya öğretmenim (f:18, %24,3) ifadelerini kullanmışlardır.



Coğrafyacı algısının oluşmasında üçüncü sırada üç farklı ifade %6,8 ile yer almaktadır. Yaşamı ve içinde bulunulan mekânı sorgulama, harita-lar, gezi-ler de coğrafyacı algısının oluşmasında öğretmen adaylarını etkileyen kaynaklar olarak karşımıza çıkmaktadır.

**Tablo8.** CÖA'nın Coğrafyacı Algısının Oluşmasında En Önemli Kaynağa İlişkin Görüşleri

Kaynak	K	E	f	%
Doğa ve ona duyulan merak	7	13	20	27,0
Coğrafya Öğretmenim	6	12	18	24,3
Yaşamı ve içinde bulunulan mekânı sorgulama	4	1	5	6,8
Harita-lar	2	3	5	6,8
Gezi-ler	2	3	5	6,8
Doğa ve insan ilişkisi	2	2	4	5,4
Şehirler ve ülkeler	1	2	3	4,0
Dünya	1	2	3	4,0
Yeşile olan aşk	1	1	2	2,7
Kitaplar	1	1	2	2,7
Yaşanılan çevre-bölge	-	2	2	2,7
Fiziki şekiller	-	2	2	2,7
Coğrafya dersini sevmek	2	-	2	2,7
Diğer coğrafyacılar	-	1	1	1,4
Toplam	29	45	74	100

Öğretmen adaylarının coğrafyacı algılarının kendilerinde oluşturan kaynağa ilişkin görüşleri aşağıdaki gibidir.

CÖA4:Lise öğretmeni Çağrı Sarımehmetoğlu. Bizimle iletişimi de alanla hâkimiyeti de çok iyi idi. Onun sayesinde coğrafyayı daha çok seviyorum.

CÖA10:Doğaya merak duygusu. Gezmek görmek, daha fazlasını öğrenmeyi istemek..yeşil..

CÖA15: Merak duygusu, yeryüzü şekillerini ve olayları öğrenme isteği.

CÖA39: Merak önemli bir etkendi. Doğal çevre ve insan elinin değmesiyle gerçekleşen değişiklikleri merak ediyorum..

CÖA46: Doğa ve insanın uyumu, ona duyulan merak..

CÖA56:İnsanın doğayı değiştirebilmesi benim algımın oluşmasında etkili

CÖA62:Lisedeki coğrafya hocası

CÖA62: Merak ve doğal ortam

#### 4. TARTIŞMA VE SONUÇ

- Coğrafya öğretmen adaylarının coğrafyacı algısını belirlemeyi amaçlayan bu çalışmada elde edilen bulgulardan yola çıkılarak coğrafyacının taşıdığı zihinsel özellikler ve çalışma durumuna ilişkin aşağıdaki sonuçlara ulaşılmıştır:
- Coğrafya öğretmeni adaylarının coğrafyacının taşıdığı zihinsel özelliklere ilişkin algıları taşıdığı kişisel özellik, düşünme biçimi, coğrafi ilkeler ve zekâ tipleri olmak üzere dört kategoride toplanmıştır. Bu

zihinsel özelliklerden bir coğrafyacı tasviri yapılacak olursa; coğrafyacı kişisel olarak zeki, araştırmacı ve çevreci olan, olaylara çok yönlü bakabilen, analitik ve üç boyutlu düşünebilen, coğrafya biliminin ilkelerini gözeten farklı zekâ tiplerine sahip kişi sonucu çıkmaktadır. Coğrafyacı, kültürdeki çeşitlilikleri anlayabilmek için insan-çevre etkileşimini incelemek zorundadır. Bu sırada neden ve etki ilişkisi de üzerinde durulan unsurlardan biridir. Ayrıca coğrafyacılar yalnızca çevrenin nasıl oluştuğunu değil, o kültürün üyelerinin çevreyi neden o şekilde düşündüğünü de bilmek eğilimindedirler (Karakuzu ve Atnur, 2007).

- Coğrafya öğretmeni adaylarının coğrafyacının aktivitelerine ilişkin görüşleri Arazi Çalışma, Coğrafi Sorgulama, Kişisel Gelişim, Harita, Grafik ve Diyagram ile Eğitsel Aktiviteler olmak üzere 6 kategoride toplanmıştır. Bu aktivitelerden yola çıkılarak coğrafya aday öğretmenlerine göre coğrafyacı arazi çalışmasını başat olarak yapan ve bu çalışmasında coğrafi sorgulama becerisini üst düzeyde kullanarak kendi kişisel gelişim aktivitelerini gerçekleştiren bir yapıda olmalıdır. Coğrafya biliminin fitratı gereği coğrafyacıların arazi çalışması yapması öncelikli aktiviteleri arasında olmalıdır. Bu durumu Sharp (1943) kısa ve öz olarak şöyle ifade etmiştir; “Bazı şeyler en iyi dışarıda öğretilir, onlar orada öğretilmelidir”. Coğrafyacının aktiviteleri içinde harita vb. kullanmak ve yapmak gibi öğrenmeyi destekleyecek görsel materyaller çok önemlidir. Coğrafyacılar bilgileri gösterme, şekillendirme ya da depolamak için birçok tekniğe sahiptirler. Ancak bunlardan hiçbiri coğrafyacıların kalplerine ve kafalarına haritalar kadar yakın değildir (Harvey, 1969). Hartsthorne (1939, akt Özgüç, 1984). Daha da ileri giderek eğer ele alınan problem temelde haritalarla gösterilmez veya karşılaştırılmazsa bu konunun coğrafyanın alanına girip girmediği bile tartışılır ifadesini kullanmaktadır.
- Coğrafya öğretmeni adaylarının coğrafyacının çalışma alanına ilişkin görüşleri incelendiğinde genel olarak doğa ve insanın birlikte olduğu her mekân, bütün dünya, mekân sınırlandırılmaz her yer, doğa ve fiziki ve beşeri her mekân, evren, gerekli materyallerin olduğu her yer ve beşeri ortam olmak üzere sekiz kategoride toplandığı sonucuna varılmıştır. Dikmenli ve Çifçi (2016) lise öğrencilerinin genel olarak coğrafya dersinin tanımı ve konusuna ilişkin görüşlerinin daha çok insan ve doğa etkileşimi üzerinde yoğunlaştığını belirlemiştir.
- Coğrafya öğretmen adaylarının coğrafyacının kullandığı objeler ile ilgili bildirdikleri görüşler incelendiğinde harita, küre ve pusulanın çoğunlukta olduğu belirlenmiştir. Coğrafya öğretmen adayları coğrafyacının kullandığı objeler arasında birinci sırada haritalar olduğuna dikkat çekmiştir. Gerçekten de haritasız bir coğrafya ve coğrafyacı düşünmek imkânsız bir durumdur. Bu bağlamda coğrafya öğretmeni adaylarının coğrafyacıların sahip olması gerektiği en önemli becerilerden birinin harita becerileri olduğu düşünüldükleri söylenebilir. Sauer (1963) bu duruma açıklık getirmek için haklı olarak şu ifadeyi kullanmıştır; “Bana haritalara sürekli ihtiyacı olmayan bir coğrafyacı gösterin, onun yaşamının en doğru seçimini yapıp yapmadığı hakkındaki kuşkularımı belirteyim. Haritalar bizim için yasakları kaldırır, hayal gücümüzü artırır”. Coğrafya dersleri coğrafya sınıflarında yapılmalı ve bu sınıflarda haritalar, atlaslar, ansiklopediler, yerli ve yabancı kitaplar, deney malzemeleri, coğrafya programı ile donatılmış internete bağlı bilgisayarlar, projeksiyon makinesi, tepegöz, slayt makinesi ve

diğer alet ve edevatlar bulunmalıdır (Özey, 2010). Bütün bu araştırma coğrafyacının kullandığı araç ve objelere açıklık getirmekte ve desteklemektedir.

- Coğrafya öğretmen adayları coğrafyacının çalışma saatlerine ilişkin farklı görüşler bildirdikleri belirlenmiştir. Ancak çalışmaya katılan öğretmen adaylarından yarıya yakını coğrafyacının sabit bir çalışma saati olmadığını zaman ve saati yok ifadesi ile belirtmişlerdir. Öğretmen adaylarının ifadelerinde dikkat çeken unsur coğrafya çalışma alanına giren konularda belli bir çalışma saati ve biçiminin olamayacağına ilişkin örnekler yer almaktadır. Doğal afetlerin saatinin bilinemeyeceği buna örnek olarak gösterilebilir.
- Coğrafya öğretmeni adayları Meslek olarak coğrafyacı olmayı seçenlerin çoğunluğunun mutlu olduklarını, bir bölümünün mutlu ya da mutsuz olmanın mesleğe değil kişiye bağlı olduğunu, bir bölümünü ise mutsuz olduklarını ifade etmişlerdir. Çalışmaya katılan aday coğrafya öğretmenlerinin büyük çoğunluğu coğrafyacı olmayı seçenlerin mutlu olduklarını söylemeleri kendilerinin de mutlu olacaklarına ilişkin ipucu barındırmaktadır.
- Coğrafya öğretmen adaylarının coğrafyacı algısının oluşmasında en önemli kaynak olarak çoğunlukla doğa ve ona duyulan merak ve coğrafya öğretmenim olduğu görüşünü beyan ettikleri tespit edilmiştir. Özder (2014) tarafından yapılan çalışmada meslek seçimlerinde lise öğrencilerinin yaklaşık % 40'ının coğrafya öğretmenlerinin kendilerinin meslek seçiminde belli bir seviyede etkisinin olduğunu belirtmişlerdir. Bu durum öğrencilerinin mesleki seçimlerinde öğretmenlerinin yanında kendi becerileri, ilgileri, kişisel özellikleri, aileleri gibi birçok faktörün rol oynadığı düşünüldüğünde coğrafya öğretmenlerinin meslek seçimlerinde öğretmenlerinin öğrencilerinin gelecekte coğrafya öğretmenliğini meslek olarak seçmelerinde azımsanmayacak bir rol oynadığı söylenebilir. Tuna (2014) söyleşisinde coğrafya merakının başlamasını ve coğrafyacı olmasını babasının işi dolayısı ile birçok yeri onunla geçmiş olmasına ve lisedeki coğrafya öğretmenin kendisini etkilemiş olmasına bağlamıştır. Bu tespitler araştırmanın bulgularını da desteklemektedir.

## 5. ÖNERİLER

Araştırmadan elde edilen bu sonuçlar ile öğretmen adaylarının coğrafyacı algısına yönelik görüşleri tespit edilmiştir. Elde edilen bu sonuçlara dayanarak aşağıdaki önerilerde bulunulabilir.

- Coğrafyacı mesleki kimliğinin tanınırlık sürecinin süruncemeden çıkarılarak sonuçlandırılması ve görev alanlarının belirlenmesi gerekmektedir.
- Her okulda coğrafya sınıfları oluşturularak hem coğrafya öğretmenlerinin hem de öğrencilerinin öğrenme ortamları coğrafyanın fitratına uygun hale getirilmelidir.
- Coğrafya öğretimine gereken önem verilerek sayısal alanlarda olduğu gibi coğrafyacı kimliğinin de hak ettiği konuma ulaşması sağlanabilir.
- Coğrafya öğretmenlerinin öğrencilerin mesleki seçimlerinde önemli rol oynadıkları araştırmaların sonuçlarından da anlaşılmaktadır. Bu nedenle alan bilgisi, pedagojik bilgi ve pedagojik alan bilgisine

sahip, öğrenmeyi ve öğretmeyi seven öğretmenlerin yetiştirilmesine özen gösterilmelidir. Çünkü mesleğini seven insan aynı zamanda mesleki doyuma ulaşacağı için mutlu insandır.

#### KAYNAKÇA

- Altaş, N. T. ve Değirmenci, Y. (2015). "Yükseköğretimde Coğrafya Derslerinin Öğretiminde CBS (Coğrafi Bilgi Sistemleri) Kullanımının Öğrenci Görüşlerine Göre Değerlendirilmesi." Karadeniz Sosyal Bilimler Dergisi, Hüseyin Hüsnü Tekişik Özel Sayısı, 2,1-14.
- Baloğlu Uğurlu, N. ve Aladağ, E. (2015). "Mekânsal Düşünmenin Türkiye’de Sosyal Bilgiler Öğretim Programındaki Yeri ve Öğretmenlerin Bu Beceri Hakkındaki Görüşleri." Marmara Coğrafya Dergisi. 32, 2147-7825.
- Beardslee, D. C. and O’Dowd, D. D. (1961). "The college-student image of the scientist." *Science*, 133, 997-1001.
- Binbaşıoğlu, C. ve Binbaşıoğlu, E. (1992). *Endüstri Psikolojisi*. Ankara. Kadioğlu Matbaası
- Buldu, M. (2006). "Young children’s perceptions of scientists: a preliminary study." *Educational Research*, 48(1), 121-132.
- Chambers, D. W. (1983). "Stereotypic images of the scientist: The draw-a-scientist-test." *Science Education*, 67(2), 255-265.
- Creswell, J. W. (1998). *Qualitative Inquiry And Research Design: Choosing Among Five Traditions*. Thousand Oaks, CA: Sage Publications.
- Cüceloğlu, D. (1992). *İnsan ve Davranışı*. Ankara, Remzi Kitabevi.
- Çermik, H. (2013). "Öğretmen Adaylarının Zihinlerinde Canlanan Resimdeki Bilim İnsanı." Pamukkale Üniversitesi Eğitim Fakültesi Dergisi, 3, 139-153.
- Demirci, A. and Butt, A., Z. (2003). Geography in Turkey: Current status of education and job prospects, AAG's 2003 Annual Meeting, New Orleans, USA.
- Demirci, A. , Sekin, S. ve Ünlü, M. (2002). "Mesleki açıdan coğrafyanın önemi ve Türkiye’de Kullanımı." Marmara Coğrafya Dergisi. 5, 171-185.
- Demirci, A. ve Kocaman, S. (2007). "Türkiye’de coğrafya mezunlarının CBS ile ilgili alanlarda istihdam edilebilme durumlarının değerlendirilmesi." Marmara Coğrafya Dergisi, 16, 6- 92.
- Dikmenli, Y. (2013). *Sanal Sınıf Uygulaması ve Harmanlanmış Öğrenme Ortamlarının Coğrafya Dersi Başarısı ile Derse Yönelik Tutuma Etkisi ve Öğrenci Görüşleri*. Yayınlanmamış Doktora Tezi, Gazi Üniversitesi, Eğitim Bilimleri Enstitüsü, Ankara.
- Dikmenli, Y. ve Çifçi, T. (2016). "Lise Öğrencilerinin Coğrafya Dersine Yönelik Görüşleri / High School Students’ Views About Geography Course", *TURKISH STUDIES -International Periodical for the Languages, Literature and History of Turkish or Turkic* 11(3),911-928.
- Doğanay, H. (2011). "Anlamı, Tanımı, Konusu ve Felsefesi Bakımından Coğrafya ilmi Hakkında Bazı Düşünceler." *Doğu Coğrafya Dergisi*. 16 (25),1-44.
- Erdal, İ. T. (2006). *Gestalt Kuramının Grafik Tasarımına Etkilerinin İncelenmesi*. Kocaeli Üniversitesi Sosyal Bilimler Enstitüsü. Yayınlanmamış Yüksek lisans Tezi. Kocaeli.

- Erkorkmaz, Z. (2009). *İlköğretim I. Kademe öğrencilerinin bilim insanına ilişkin görüşlerinin belirlenmesi*.  
Yayınlanmamış Yüksek Lisans Tezi, Süleyman Demirel Üniversitesi, Fen Bilimleri Enstitüsü, Isparta.
- Finson, K. D. and Beaver, J. B. (1995). "Development and field test of a checklist for the draw-a-scientist test."  
School Science And Mathematics, 95(4),195-205.
- Finson, K. D. (2002). "Drawing a scientist: What we do and do not know after fifty years of drawings." School  
Science and Mathematics, 102(7), 335-345.
- Gardner, P. L. (1975). "Attitudes to science: a review." Studies in Science Education, 2, 1- 41.
- Golledge, R. (2001). What is it that Geographers do? (Erişim: Eylül, 2015).  
<http://www.directionsmag.com/entry/what-is-it-that-geographers-do/129597>.
- Güler, T. ve Akman, B. (2006). "Altı yaş çocuklarının bilim ve bilim insanı hakkındaki görüşleri." Hacettepe  
Üniversitesi Eğitim Fakültesi Dergisi, 31, 55-66.
- Hartshorne, R. (1939). *The Nature of Geography*. Pennsylvania.
- Harvey, D. (1969). *Explanation in Geography*. London.
- Karakuzu, Z. and Atnur, G. (2007). "Kültür Coğrafyası Açısından Bir İnceleme: Tortum, Çıldır ve Tödürge Gölleri."  
A. Ü. Türkiyat Araştırmaları Dergisi, 34,157-167
- Kızılçaoğlu, A. (2007). "Harita becerilerine pedagojik bir bakış." Selçuk Üniversitesi Sosyal Bilimler Enstitüsü  
Dergisi. 18, 341-358.
- Krajkovich, J. G. and Smith, J. K. (1982). "The development of the image of science and scientist scale." Journal  
of Research in Science Teaching. 19,39-44.
- MEBa. (2005). *Sosyal Bilgiler Öğretim Programı*. Talim ve Terbiye Kurulu Başkanlığı: Ankara.
- MEBb. (2005). *Coğrafya Öğretim Programı*. Talim ve Terbiye Kurulu Başkanlığı: Ankara.
- Mead, M. and Metraux, R. (1957). "Image of the scientist among high school students: A pilot study." Science,  
126, 384-390
- Miles, M. B. and Huberman, A. M. (1994). *Qualitative Data Analysis: An Expanded Sourcebook (2nd Ed.)*.  
Thousand Oaks: Sage Publications.
- Özey, R. (2010). *Coğrafyada yapılandırmacı yaklaşıma göre öğretmen öğrenci ilişkisi. Coğrafya Eğitiminde  
Kavram ve Değişimler* (Editör: Özey, R. Ve İncekara, S.). Pegem Akademi Yayıncılık. I. Basım
- Özder, A. (2014). "Geography teachers' job preferences: A study on influence of the high school geography  
teacher." SDU International Journal of Educational Studies, 1(1),54-62.
- Özgen, N. (2010). "Bilim Olarak Coğrafya ve Evrimsel Paradigmaları." Ege Coğrafya Dergisi, 19(2), 1-25, İzmir;  
2012'de yayımlanmıştır.
- Özgüç, N. (1984). *Beşeri Coğrafya 'da Veri Toplama ve Değerlendirme Yöntemleri*. İstanbul Üniversitesi Edebiyat  
Fakültesi Yayınları, No:2511, İstanbul.
- Öztürk, M. (2012). "Coğrafya Öğretmenlerinin Postmodern Coğrafya Algıları." Eğitim ve Bilim. 37(166),262-274.
- Öztürk, M. ve Karabağ, S. (2012). "Öğretmen Görüşlerine Göre Coğrafyada Paradigmalar." Mustafa Kemal  
Üniversitesi Sosyal Bilimler Enstitüsü Dergisi. 20 (9),421-444.

- Öztürk Demirbaş, Ç. and Coşkun, M. (2014). "Social scientist perception of undergraduate geography students." *Procedia - Social and Behavioral Sciences* 120, 230-237.
- Rampal, A. (1992). "Images of science and scientists: a study of school teachers' views. I. characteristics of scientists." *Science Education*, 76 (4), 415-436.
- Rodriguez S. G. (1975). "M. L. Mexican adolescents' image of the scientist." *Social Studies In Science*, 5, 355-361.
- Saint-Exupery, A. (2015). *Küçük Prenses*. Can Çocuk Yayınları, İstanbul: 7. Baskı
- Sarantagos, S. (2005). "Images of science and scientists and science education." *Science Education*, 70(2), 139-149.
- Sharp, L. B. (1943). "Outside the classroom." *The Educational Forum*, 7(4),363-368.
- Song, J. & Kim, K-S. (1999). "How Korean students see scientists: the images of the scientist." *International Journal of Science Education*, 21(9), 957-977.
- Sauer, C. O. (1963). *Land and Life*. Berkeley.
- Tavşancılı, E. ve Aslan, E. (2001). *Sözel, Yazılı ve Diğer Materyaller İçin İçerik Analizi ve Uygulama Örnekleri*. Epsilon Yayınevi, İstanbul.
- TBMM, (2012). [https://www.tbmm.gov.tr/develop/owa/tasari\\_teklif\\_gd.onerge\\_bilgileri?kanunlar\\_sira\\_no=101032](https://www.tbmm.gov.tr/develop/owa/tasari_teklif_gd.onerge_bilgileri?kanunlar_sira_no=101032). (Erişim: 05.04. 2016).
- TCK. (2012). Coğrafya Mesleği Tanırlılık Çalıştayı - 2012. (Erişim, Ekim,2015). <http://www.tck.org.tr/etkinlik/tr/tanirlilik-calistayi-2012/toplanti-tutanagi>.
- Tuna, F. (2014). "Coğrafyacı Olmak." *Pusula Dergisi*, Fatih Üniversitesi, Coğrafya Kulübü Yayın Organı,14-15.
- Türkmen, H. (2008). "Turkish primary students' perceptions about scientists and what factors affecting the image of the scientists". *Eurasia Journal of Mathematics Science and Technology Education*, 4(1), 55-61.
- Türkeş, M. (2012). "Bir Bayram Hikâyesi, Coğrafyacı Ne Yapsın." <https://cografyabilim.wordpress.com/tag/prof-dr-murat-turkes-cografyanin-son-durumu/> (Erişim, Ekim, 2015).
- Yıldırım A. ve Şimşek H. (2005). *Sosyal Bilimlerde Nitel Araştırma Yöntemleri*. (5. Baskı). Ankara: Seçkin Yayınevi.
- Yetim, N. (1996). *Farklı toplumsal kümelerde bilim ve bilim adamı imgesi*. Yayınlanmamış Yüksek Lisans Tezi, Mersin Üniversitesi, Sosyal Bilimler Enstitüsü, Mersin.

## EXTENDED ABSTRACT

Who is a geography teacher? What does s/he do? The first answer that comes to mind is that they are people who know about mountains, hills, rivers and countries. In terms of employment for geographers, teacher is first occupation that comes to mind. In reality, a geographer deals with the relationship between nature and humankind on the planet. A geographer analyzes this relationship using unique research methods, reaches results and solves problems with the findings. Although the field of geography provides varied opportunities in terms of content and professions, it's thought that our country is not able to benefit from these opportunities due to a lack of a clear definition, production and teaching methodology of geographic information (Demirci and etc., 2002). Geography is always with us; for example, when we check the weather forecast before going

out, when we consider buying a new house, when our country makes geostrategic decisions and when we make travel plans.

Teachers transfer their knowledge and skills to students and enable them to use it properly. We wonder how prospective geography teachers perceive current geography teachers. In daily life, people sometimes fail to realize what they perceive and how they perceive. The aim of this study is to determine prospective geography teachers' perceptions of their future profession, and to raise awareness about this issue. As prospective geography teachers will eventually guide their students and prepare them for life in the future, the belief that they should have a positive view of their profession is the motivation behind this study. Teachers try to develop students' geography literacy and help them use this information throughout their lives. Because of this, prospective geography teachers should have a positive view of their field of work. They are expected to love geography. Thus, the problem statement of the current study is as follows: What are prospective geography teachers' perceptions of their chosen field of work in terms of intellectual features and employment?

In order to uncover these perceptions, the study made use of the document review technique which is one of the qualitative research methods. The data was analyzed using the inductive method. Qualitative research is to make sense of and to reorganize the issues surrounding social life and people with the use of critical methods (Creswell, 1998). The document review technique includes analyzing the available visual, auditory and written materials of a subject (Yıldırım and Şimşek, 2005, 187). In this study, the sample consists of 74 students (29 girls and 45 boys) from different years of study in the Geography Teaching Department of the Education Faculty of Gazi University. Semi-structured interview forms, which were developed by the researcher, were used to gather the data. This form, which consists of 14 questions, has two parts, one of which presents seven questions about the intellectual features and employment status of geography teachers and another part which includes seven questions about the physical features of them. In this article, only the first part of the document (namely the seven questions which try to determine the intellectual features and employment status of geography teachers) was used as data of the current study. The reliability and correspondence studies of the codes were completed by the researcher. Since the researcher used the same document with the same aim, it was important for the reliability of the content analysis that the researcher would reach the same results (Tavşancıl and Aslan, 2001; Miles and Huberman, 1994). The correspondence correlation between two coders was 0.84.

The prospective geography teachers' perceptions concerning the intellectual features of their future profession were categorized into four groups; personal features, thinking style, geographic principles and types of intelligence. Based on these categories, a geographer is a smart, inquisitive, environmentalist who can examine issues from different perspectives, who can think analytically and multidimensional, who cares about the principles of geography and who has a different type of intelligence. The opinions of prospective geography teachers about the activities of a geographer were grouped into six categories; field work, geographic questioning, personal development, educational activities with maps, graphics and diagrams. Based on these



categories and according to the prospective geography teachers, a geographer is someone who can work efficiently in the field, uses a high level of geographic questioning and who pays attention to personal development.

The opinions of prospective geography teachers about the field of a geographer were categorized into eight parts; nature, the whole world, limitless space, anywhere (including natural, physical and human features) the known universe, anywhere with necessary materials and human environment. In an overview of the categories above, it can be said that prospective geography students have a narrow perception of the phenomenon of space, defining it as a place where humankind lives or interacts. They did not consider other planets besides Earth as geographic fields of work. When asked about the tools geographers use, prospective geography teachers most commonly mentioned maps, globes and compasses. However, among these tools, the prospective teachers primarily accepted maps as the essential teaching tool of geography teachers. Indeed, it is impossible to imagine a geographer without a map in hand.

It was found that prospective geography teachers had different points of views about the working hours of a geographer. About half of the participating prospective teachers expressed that a geographer did not have stable working hours, which was one of the most attention-grabbing findings. They also mentioned cases which would not be conducive to stable working hours such as in the case of a natural disaster. The prospective geography teachers expressed different points of views about their current feelings about choosing that department. Most of them said that they were happy with their department, though some stated that they were unhappy that they committed to the department. Some of the participating students accepted the idea that being happy or unhappy was something about the person, not about the department. It was also determined that they chose the department mostly due to their sense of wonder for nature, and due to the admiration they had for their geography teachers.

The professional identity of geographers should be recognized and their field of work should be defined as soon as possible. Additionally, the identifying factors of the profession of geographer must be addressed in formal education. There should be a course specifically aimed at educating geography students about the realities of their future profession. The study findings also suggest that geography teachers play an important role in the professional choices of students. Thus, teachers who have pedagogical and geographical content knowledge and who love teaching and learning should be trained to administer these courses. In light of all these suggestions, the fact that geography is of crucial importance in our daily lives can only be appreciated by presenting the relationship between daily life and geographic information to all levels of education, from preschool education to graduate education.