



ISSN: 2146-1961

Kızılırmak Çekinmez, B. (2024). Clare Leighton'ın Ağaç Baskılarında Toplumsal, Siyasi ve Kültürel Kimliğin Görsel Anlatıları, *International Journal of Eurasia Social Sciences (IJOESS)*, 15(58), 1541-1564.

DOI: <http://dx.doi.org/10.35826/ijoess.4514>

Makale Türü (ArticleType): Araştırma Makalesi

CLARE LEIGHTON'IN AĞAÇ BASKILARINDA TOPLUMSAL, SİYASİ VE KÜLTÜREL KİMLİĞİN GÖRSEL ANLATILARI

Buse KIZILIRMAK ÇEKİNMEZ

Dr. Öğr. Üyesi, Niğde Ömer Halisdemir Üniversitesi, Niğde, Türkiye, busekizilirmak@gmail.com

ORCID: 0000-0002-9407-5868

Gönderim tarihi: 24.06.2024

Kabul tarihi: 14.11.2024

Yayım tarihi: 01.12.2024

ÖZ

Clare Leighton, kırsal yaşamın güzelliklerini ve insanın doğayla olan ilişkisini etkileyici bir şekilde yansıtan, ahşap baskı sanatında iz bırakan önemli bir sanatçıdır. 20. yüzyılın ortalarında ve sonlarında eserler üreten Leighton, yalnızca bir sanatçı değil, aynı zamanda bir yazar olarak da kırsal yaşamın detaylarını ve doğal dünyayı anlamlandırmaya çalışan bir gözlemcidir. Ahşap baskı tekniğini ustalıkla kullanan sanatçı, eserlerinde tarım faaliyetlerini, kırsal kesimde yaşayan insanların günlük yaşamlarını, işçi sınıfının zorluklarını ve doğanın görkemini konu almıştır. Leighton'ın eserleri, sadece estetik bir zenginlik sunmakla kalmaz, aynı zamanda toplumsal, siyasi ve kültürel kimliklerin görsel anlatılarını da içermektedir. Sanatçının kırsal yaşam ve işçi sınıfına odaklanması, toplumsal adalet ve eşitlik temalarını gündeme getirirken, aynı zamanda kültürel değerlerin ve geleneklerin korunmasına da dikkat çekmektedir. Sanatçının eserleri, geçmişle bugün arasında bir köprü kurarak, modern dünyanın kaybolmaya yüz tutmuş kırsal değerlerini belgelemekte ve izleyiciye bu değerlerin önemini hatırlatmaktadır. Bu çalışmada, Clare Leighton'ın ahşap baskı eserleri doküman analizi yöntemiyle incelenmiştir. Doküman analizi ile, sanatçının eserlerinin içeriğini, temalarını, kullanılan görsel unsurları ve bu unsurların toplumsal bağlamdaki yansımalarının incelenmesi amaçlanmıştır. Özellikle kırsal yaşamın estetiğini ve insan emeğinin değerini ön plana çıkaran Leighton, bu temalar üzerinden dönemin politik ve kültürel atmosferine dair güçlü bir eleştirel bakış sunmaktadır. Clare Leighton'ın ahşap baskı eserleri, toplumsal adalet, emek ve doğa temalarını bir araya getirerek, dönemin sosyopolitik ve kültürel meselelerine estetik bir çerçevede yaklaşmaktadır. Bu eserler, yalnızca görsel birer sanat eseri değil, aynı zamanda bir dönemin düşünsel ve toplumsal dönüşümünü belgeleyen anlatı niteliğindedir. Sonuç olarak, Clare Leighton'ın çalışmaları, estetik değer ötesine geçerek, toplumsal, siyasi ve kültürel bağlamlarıyla derin bir sanatsal miras bırakmıştır.

Anahtar kelimeler: Clare Leighton, ahşap baskı, baskiresim, toplumsal sanat, kültürel sanat.

Sorumlu Yazar: Dr. Öğr. Üyesi, Niğde Ömer Halisdemir Üniversitesi, Niğde, Türkiye, busekizilirmak@gmail.com

Etik Kurul Onayı: Çalışma etik kurul onayı gerektirmemektedir.

İntihal/Etik: Bu makale, en az iki hakem tarafından incelenmiş ve intihal içermediği, araştırma ve yayım etiğine uyulduğu teyit edilmiştir.

VISUAL NARRATIVES OF SOCIAL, POLITICAL AND CULTURAL IDENTITY IN CLARE LEIGHTON'S WOODCUTS

ABSTRACT

Clare Leighton is an influential artist who skillfully reflects the beauty of rural life and the relationship between humans and nature in her works. Active during the mid and late 20th century, Leighton was not only an artist but also a writer who sought to understand and portray the details of rural life and the natural world. Masterfully employing the wood engraving technique, she depicted agricultural activities, the daily lives of people in rural areas, the struggles of the working class, and the magnificence of nature in her works. Leighton's works are not only aesthetically rich but also contain visual narratives of social, political, and cultural identities. Her focus on rural life and the working class brings themes of social justice and equality to the fore, while also emphasizing the preservation of cultural values and traditions. Her works serve as a bridge between the past and the present, documenting the disappearing rural values of the modern world and reminding viewers of their significance. In this study, Clare Leighton's wood engravings are examined using the document analysis method. Through this method, the content, themes, visual elements, and the social implications of her works are analyzed. By highlighting the aesthetics of rural life and the value of human labor, Leighton provides a critical perspective on the political and cultural atmosphere of her time. Clare Leighton's wood engravings bring together themes of social justice, labor, and nature, offering an artistic approach to the sociopolitical and cultural issues of her era. These works are not only visual masterpieces but also narratives that document the intellectual and social transformations of a period. In conclusion, Clare Leighton's works transcend mere aesthetic value, leaving a profound artistic legacy with their social, political, and cultural dimensions.

Keywords: Clare Leighton, woodcut, printmaking, social art, cultural art.

GİRİŞ

Clare Leighton, 20. yüzyıl sanat dünyasında ahşap baskı sanatıyla kendine özgü bir yer edinmiş, doğa, kırsal yaşam ve işçi sınıfı gibi temaları işleyerek toplumsal gerçekliği sanatına yansıtmış önemli bir sanatçıdır. İngiltere’de doğup Amerika’da sanat kariyerini sürdüren Leighton, hem Avrupa hem de Amerika kıtasında önemli izler bırakmıştır. Onun eserleri, kırsal yaşamın detaylarını incelikle betimlemekle kalmaz, aynı zamanda dönemin sosyal ve ekonomik dinamiklerine dair güçlü eleştiriler de sunmaktadır.

Leighton’ın toplumsal, siyasi ve kültürel meseleleri sanat aracılığıyla ele alış biçimi, onun dönemine dair eleştirel bakış açısını ve bu bakış açısının ahşap baskı sanatındaki yansımalarını anlamak açısından değerlidir. Clare Leighton’ın sanatı sadece bir sanat formu olmanın ötesinde, toplumsal değişimlerin ve adalet arayışlarının bir yansıması olarak değerlendirilebilir. Bu araştırmanın amacı, Clare Leighton’ın ahşap baskı eserlerini toplumsal, siyasi ve kültürel kimlikler bağlamında inceleyerek, sanatçının kırsal yaşamı ve işçi sınıfını tasvir ederken, bu temalar üzerinden geliştirdiği sanatsal anlatımlarını analiz etmektir. Aynı zamanda Leighton’ın eserlerinin döneminin sosyal ve ekonomik koşullarına yönelik eleştiriler içerdiğini ortaya koymayı ve bu bağlamda Türkçe literatüre katkıda bulunmayı amaçlamaktadır.

Clare Leighton’ın Hayatı ve Eserleri

12 Nisan 1898’de Londra’da, histriyonik de olsa yaratıcı bir ailenin çocuğu olarak dünyaya gelen Clare Leighton, 20. yüzyılın önemli ahşap baskı sanatçılarından biri olarak tanınan İngiliz sanatçı ve yazardır. Sanatı, özellikle kırsal yaşamın detaylarını ve doğayla olan derin bağını ustalıkla yansıtmalarıyla bilinmektedir. Leighton eserlerinde genellikle günlük yaşam sahnelerini, tarım faaliyetlerini, köylüleri, işçi sınıfını ve doğal manzaraları konu edinmiştir. Sanatçının eserleri, estetik değerlerinin yanı sıra toplumsal adalet ve eşitlik gibi önemli mesajlar da taşımaktadır. Leighton kariyeri boyunca 700’den fazla tahta baskı eser üretmiş ve 15 kitap yazmıştır (Zebro, 2021).



Görsel 1: Clare Leighton Ahşap Baskı Yaparken (URL 1)

Wellfleet’li bir sanatçı olan Joan Hopkins Coughlin, Leighton’ı şu şekilde tanımlamıştır: *“Onun görünüşüne bayılırdım, Clare gibi giyinen başka kimse yoktu. Kumral saçlarını başının her iki yanına örerd ve kulaklık gibi*

görünmesi için toplardı. Her zaman geniş yakalı ve puf kollu işlemeli köylü bluzları giyerdi” (Storer, 2024). Bu tanıma göre Görsel 1’de verilen fotoğrafı benzerlik göstermektedir.

Clare’in hem annesi Marie Connor Leighton hem de babası Robert Leighton yazarlık yapmaktaydı (Rice, 1997:2). Ebeveynlerinin yazarlıkla ilgili olmaları, Clare'in sanatsal ve edebi bir ortamda büyümesine yol açmıştır. Bu ortamın, onun sanata ve yazıya olan ilgisini destekleyerek şekillenmesine katkıda bulunduğu söylenebilir. “Leighton çocukluğundan beri sanatla ilgileniyordu ancak ailesinin köpek, güzel yüzler ya da romantik durumlar çizme isteklerini küçümsüyor, bunun yerine melodramatik konuları tercih ediyordu” (Rice, 1997:3). Ailesinin bu ısrarcı tavırları, Clare Leighton'ın sanatsal yaratıcılığına ve estetik anlayışına olan doğal eğilimini etkilemiş olabilir. Yayımlanmamış bir makalede, Clare Leighton şöyle yazmıştı: “*Bu, doktor ya da avukat gibi bir kariyer planlıyormuş gibi karar verme meselesi değil. Bu karar zaten alınmış ve insanın en erken anlarından itibaren alınmış bir karar*” (Green, 2011). Ona göre, bazı insanlar için kariyerleri doğal bir süreç olabilir; bu kararlar, bireyin yaşamının erken dönemlerinde bilinçli bir şekilde değil, daha ziyade içgüdüsel veya doğuştan gelen bir eğilimle belirlenebilir. Leighton'ın bu düşüncesi, insanların yetenekleri veya ilgi alanları doğrultusunda kariyerlerini belirleme sürecindeki kişisel ve içsel dinamiklerinin önemini vurgulamaktadır. “1923 yılında, hayatını kazanmak için sanatsal yeteneklerini kullanması gerektiğini fark eden Clare Leighton, Central School of Arts and Crafts'ta akşam derslerine katılmaya başlamış ve burada Noel Rooke'un vesayeti altında ahşap baskı sanatını öğrenmiştir” (Moreshead, 2023:87). “Leighton başlangıçta kendini geçindirmek için ahşap oymacılığına başlamış, ancak kısa sürede bu bir tutkuya dönüşmüştür” (Storer, 2024).

Leighton'ın kariyerinin bu erken dönemindeki önemli bir süreç olan sanat okulunda baskiresim tekniklerini öğrenmesinin yanı sıra bir diğer önemli bağlantı da H.N. Brailsford'dur. İngiliz gazeteci ve politik yazar olan Brailsford, sosyalist düşünceleri ve savaş karşıtı duruşuyla bilinmektedir.

“H.N. Brailsford, The New Leader'in editörü, Nisan 1924'te yayımlanmak üzere Clare Leighton'ın “The Malthouse” adlı baskısını kabul etti. Şair, gazeteci ve siyasi filozof olan Hilaire Belloc, Leighton'ın çalışmalarını beğendi ve dikkatini Britanya ve Kuzey Amerika'da geniş çapta dolaşan önemli bir İngiliz edebi ve sanatsal dergi olan The London Mercury'nin editörü J.C. Squire'a çevirdi. Ağustos 1925'te The London Mercury, Belloc'un övgü dolu bir tanıtımıyla bir dizi Leighton baskısını yeniden üretti ve Mart 1926'da daha fazla baskı ile devam etti. Böylece Leighton, o dönemin önde gelen aylık dergilerinden birinde yayımlanarak tanınmış oldu” (Rice, 1997:5).

Brailsford sayesinde Leighton, annesinin sağlamadığı toplumsal çevreyle tanışma ve eğitim fırsatı bulmuştur (Rice, 1997:6). Clare Leighton ve H.N. Brailsford arasındaki ilişki, Leighton'ın sanatsal yolculuğunu ve eserlerinin sosyal ve politik bağlamını zenginleştirmiştir. Bu etkileşim, Leighton'ın sanatında insani ve toplumsal temaların derinlemesine işlenmesine olanak tanımıştır. Brailsford ile birlikte yaşadıkları bu köy hayatı Leighton'ın sanat hayatında önemli bir dönem olmuş ve eserlerini ciddi anlamda şekillendirmiştir. “Leighton'ın İngiltere'de Thomas Hardy ve Emily Brontë gibi klasik yazarlara yaptığı illüstrasyonlar, ilerici dergilerde yayınlanan bağımsız ahşap baskılar ve İngiltere'deki tarımsal yaşamla ilgili dikkate değer bir dizi kitap yazıp resimleyerek ün kazanmıştır” (Staff, 2013). 1928'de Clare Leighton, Thomas Hardy'nin Yerlinin Dönüşü (1878) adlı eserini resimleme görevini

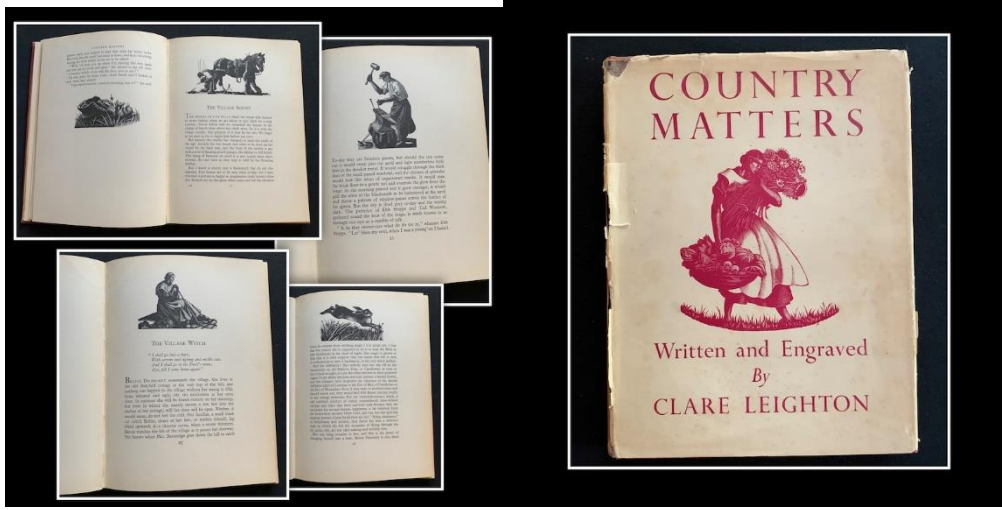
aldığında, Hardy'nin memleketi ve romanın ilham kaynağı olan Dorset'e taşınmak üzere Londra'daki öğretmenlik görevini neredeyse anında bırakmıştır (Parry, 2023:23). Hardy'nin eserini resimlemesi, sanatsal kariyerinde önemli bir adım olarak gören Leighton, bu fırsatı değerlendirmek için yerleşik düzenini ve görevini bırakması normal karşılanabilir. Ayrıca, Dorset'in Thomas Hardy'nin Yerlinin Dönüşü eserinin ilham kaynağı olduğu yer olması, Leighton için bu coğrafi ve kültürel ortamın eserini derinlemesine anlaması ve yansıtması için bu önemli kararı vermesi sanatsal bakış açısını da yansıtmaktadır. İşlemesi gereken konuyu birebir yerinde görerek ve yaşayarak analiz etmek istemesi, toplumsal düzene ve yerel kültür imgelerine verdiği önemden kaynaklanmaktadır.

“1938'de, Brailsford ile olan aşk ilişkisi sona erdikten sonra İngiltere'den ayrılmış ve bir değişikliğe hazır olan Leighton Amerika'ya taşınmıştır” (Parry, 2019: 44). Leighton 1939'da Amerika Birleşik Devletleri'ne taşındıktan sonra Amerikan vatandaşı olmuş ve 1989'daki ölümüne kadar orada yaşamıştır (Moreshead, 2023:87). “Ancak Amerika'ya yerleşmesine rağmen illüstratör olarak seyahat etmeye devam etmiştir. Şehirlerden ve Amerika'nın heyecan verici çalkantılarından kaçınan Leighton; konsantrasyon için sessizliğe, zengin bir manzaraya ve aynı zamanda en sevdiği konulardan toprağa dayalı endüstriye sahip olan Wellfleet'te ideal ortamını bulmuştur” (Storer, 2024).

Leighton başka yazarların kitapları için özel illüstrasyonlar yapmıştır. Ancak yaptığı bu illüstrasyonlara yalnızca bir yazarın sahnesinin ayrıntılarını tekrarlayan bir sanatçı olarak yaklaşmamıştır. Leighton, illüstrasyonun katı sistemine direnmiş ve sadece orijinal hikâyeyi zenginleştirerek değil, aynı zamanda resimlerinde beklenmedik mesajlar göndererek kendi ifadesini oluşturmuştur (Rice, 1997:77). Clare Leighton'ın sadece orijinal hikâyeyi desteklemekle kalmayıp aynı zamanda görüntülerinde beklenmedik mesajlar göndererek, illüstrasyonların kuralcı sistemine direndiği ifade edilmektedir. Hayatının belirli bir döneminde kendi yazmadığı metinleri görselleştirse de ilerleyen zamanlarda kendi yazdığı metinleri için bireysel mesaj ve fikirlerine göre düzenleyebileceği özgür bir alanı daha çok benimsemiştir.

Sanatçı eserlerinde baskıresim tekniğini seçmesini de yine toplumsal temellere dayandırmaktadır. Bir sanatçının tabloları daha yüksek fiyatlara satılabiliyorken baskıresim eserleri daha uygun fiyatlı olabilmektedir. “Leighton, ahşap baskıların, varlıklı olmasa da “orijinal sanat eserleri arzusu” olan ve giderek büyüyen bir kitleyi tatmin etmek için kullanılmasını istemektedir” (Rice, 1997:14). Geçmişte, halk güzel resimli kitaplar istediğinde, bu tür eserler genellikle pahalı sınırlı baskılar olarak sunulmakta ve sadece zenginlerin veya koleksiyoncuların erişebileceği eserler olarak varlıklarını sürdürmekteydiler. Aynı ahşap baskıcılar tarafından üretilen resimli kitaplar daha popüler fiyatlarla geniş kitlelere ulaşabilmekteydi. Clare Leighton, ahşap oyma illüstrasyonlarının “yüksek” kültür olarak kabul edilen bir sanat formu olma potansiyeli ile aynı zamanda “düşük” kültür olarak kabul edilen tekrarlanabilir ve yeniden üretilebilir sanat eserleri arasındaki gerilimleri yönetmiştir (Moreshead, 2023:121). Bu sayede düşük gelirli olan ve sanat eserlerine bütçe ayıramayan toplumların bile orijinal ahşap baskı eserlerine bu resimli kitaplar ile sahip olabiliyor olmaları onu etkilemiştir. Bu durum, sanat eserlerinin ve sanatçıların erişilebilirliğindeki değişimi ve kitap üretiminin demokratikleşmesine de oldukça önemli katkılar

sağlamıştır. Bu da onun sanatının geniş bir etki alanına sahip olmasını ve ahşap oyma sanatının yeniden canlanmasına öncülük etmesini sağlamıştır.



Görsel 2: Clare Leighton'nun Country Matters Kitabı ve Ahşap Baskıları 1937. (URL 2)

Leighton 20. yüzyılın başında büyümüş ve kentleşmenin hızlı etkilerine tanık olmuştur. Bu nedenle, grafik eserlerinin merkezinde kırsal yaşamın kutlaması ve toprakları işleyen erkek ve kadınların samimi tasviri yer almaktadır (Zebro, 2021). Kendi yazdığı ve içerisinde ağaç baskıları bulunan kitaplarında kırsal yaşamın ve doğanın güzellikleri ve zorluklarını ele alan bir dizi eserleri bulunmaktadır. "Country Matters" ve "The Farmer's Year". "Southern Harvest" "Four Hedges" "Rural Life" gibi eserleri, Leighton'ın sanatsal ifade biçimlerini yansıtan önemli bir mirası temsil etmektedir.



Görsel 3: Clare Leighton, Woman with Flowers, Ağaç Baskı, 1937. (URL 3)

Country Matters adlı kitabında bulunan "Woman with Flowers" eseri (Görsel 3), 1937 yılında yayınladığı 70'ten fazla ahşap baskılarından biridir (Zebro, 2021). Woman with Flowers, Clare Leighton'ın doğayla, insanın doğayla olan ilişkisiyle ve günlük yaşamın basit güzellikleriyle olan derin bağını yansıtan bir eser olarak değerlendirilebilir.

Ayrıca eserlerinden oluşan bir antoloji olan “Rural Life” (Kırsal Yaşam) ise, Leighton'ın kırsal kesimin erdemlerine ve toprağı işleyen insanlara karşı yaşam boyu duyduğu hayranlığı yansıtmaktadır. Yeğeni David Leighton (2023) tarafından tanıtılan ve editörlüğü yapılan bu kitap, Leighton'ın yazılarından güzel bir şekilde çoğaltılmış alıntılarının yanı sıra ahşap gravürlerini de içermektedir. “Southern Harvest” adlı kitabını ise Amerika’da Kuzey Carolina'ya yerleştikten sonra 1942'de Chapel Hill çevresindeki keşiflerinde karşılaştığı işçiler ve manzaralar üzerine yazdığı yazılar ve ahşap gravürleriyle birlikte yayınlamıştır” (Staff, 2013).



Görsel 4: Clare Leighton, Clam Diggers, Ağaç Baskı, 1946. (URL 4)

“Clam Diggers” Clare Leighton'ın emek, doğa ve insanın çevreyle olan ilişkisi gibi temaları işlediği ve işçilerin günlük görevlerinin zorluklarını yansıttığı bir eser olarak değerlendirilebilir (Görsel 4). Ahşap baskıda ön planda istiridye kazısı yapan üç adam yer almakta, ancak Leighton yüksek bir ufuk çizgisi kullanarak, izleyicinin bakışlarını manzara boyunca hareket ettirmektedir (Storer, 2024). Leighton, doğal dünyanın inatçı bir araştırmacısıydı ve görsel bilgi için nadiren fotoğraflara güvenirdi. “Cape Cod'da geçirdiğim bir kışı hatırlıyorum, evin içinde sıcakken, bir martının tam şeklinden şüphe duyduğumda limana inip uçarken izlemem gerektiğini biliyordum.” (Storer, 2024). Yukarıda istiridye kazısı yapan üç işçinin arka planında gösterilen martılar, bu ifadeyi doğrular şeklindedir. Sanatçının ortamı yaşayarak eserler ürettiği ve konusu ile ilgili mekânlara sürekli taşındığı göz önünde bulundurulduğunda bu anlayış ile eserler ürettiği açıkça görülmektedir.

YÖNTEM

Araştırmanın Modeli

Clare Leighton'ın eserleri, nitel araştırma yöntemlerinden doküman analizi yöntemi kullanılarak incelenmiştir. Doküman analizi, belgesel tarama olarak da bilinir ve mevcut kayıt ve belgeler üzerinden veri elde etme yöntemidir. Bu analiz yöntemi, belirli bir amaç doğrultusunda kaynakların bulunması, okunması, not alınması ve değerlendirilmesi süreçlerini içerir (Karasar, 2005). Yıldırım ve Şimşek (2018:189)'e göre, doküman incelemesi, araştırılması hedeflenen olgu veya olaylarla ilgili bilgi içeren yazılı materyallerin analiz edilmesini içermektedir.

Clare Leighton'ın eserlerinin içerikleri ayrıntılı olarak incelenerek, sanatçının kullandığı semboller, figürler, mekânlar ve teknikler değerlendirilmiştir. Eserlerin estetik özellikleriyle birlikte toplumsal, siyasi ve kültürel mesajları da dikkate alınarak değerlendirmeler yapılmıştır.

Evren ve Örneklem

Bu araştırmada, evren ve örneklem Clare Leighton'ın eserleri ile sınırlıdır. Evren, Leighton'ın sanatsal kariyeri boyunca ürettiği tüm ahşap baskılar ve diğer sanat eserlerini kapsamaktadır. Araştırmanın odak noktası olarak, Leighton'ın toplumsal, siyasi ve kültürel kimlik temalarını yansıtan belirli eserlerine odaklanarak bir örneklem oluşturulmuştur.

Veri Toplama Araçları

Bu araştırmada Clare Leighton'ın sanatı üzerine yapılan incelemede doküman analizi yöntemi kullanılmış ve veri toplama araçları da bu yöntem doğrultusunda şekillendirilmiştir. Birincil kaynaklar olarak Leighton'ın ahşap baskıları ve yazıları incelenmiş, sanat eserlerinin teknik özellikleri ve temaları analiz edilmiştir. Ayrıca, Leighton'ın sanatı üzerine yapılmış akademik çalışmalar, sanat eleştirileri ve biyografik eserler de ikincil kaynaklar olarak değerlendirilmiştir. Devamında sanatçının yaşadığı dönemin sosyo-ekonomik ve kültürel koşulları hakkında bilgi veren sanat tarihi kaynakları, eserlerinin içinde bulunduğu bağlamı daha iyi anlamak için kullanılmıştır. Bu araçlar, Leighton'ın sanatını estetik, toplumsal ve kültürel açıdan kapsamlı bir şekilde değerlendirmeye olanak sağlamıştır. Araştırma sürecinde, Clare Leighton üzerine yapılan çalışmalarda akademik değerlendirme yapan Türkçe kaynaklara ulaşılamamış, bu nedenle İngilizce makaleler, tezler ve kitaplar kullanılarak sanatçı hakkında kapsamlı bilgi elde edilmiştir.

BULGULAR

Clare Leighton'ın Toplumsal Kimlik İçerikli Ağaç Baskıları

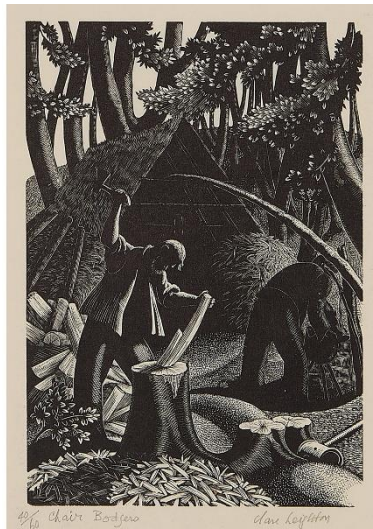
Estetik değerler, bir kültürün toplumsal değerleriyle yakından ilişkilidir. Sanat, bu değerleri estetik süzgeçten geçirerek topluma geri yansıtmaktadır. Sanatın biçimlenmesinde dönemin politik düzeni, kültürel birikimi ve ekonomik standartları etkili olmaktadır (Boydaş ve Duygu, 2020: 265). Clare Leighton'ın eserlerinde toplum ve sanat ilişkisi oldukça iç içe geçmiştir. Leighton'ın çalışmalarında sıkça karşımıza çıkan; işçi sınıfının yaşamı, toplumsal eşitsizlik, ekonomik zorluklar ve dayanışma gibi konulardır. Bu temalar, toplumun döneminde karşı karşıya kaldığı gerçek sorunları ve mücadeleleri yansıtmaktadır. Sanatın toplumu dönüştürme ve ilerletme gücüne olan inancını yansıtan sanatçı, eserleri aracılığıyla toplumun farklı kesimlerine seslenir ve onların yaşam koşullarını, güçlüklerini ve umutlarını anlatmaktadır. "Sanatçı birey olarak ve izleyici bir topluluk olarak, içinde buldukları zamanın ve çevrenin koşullarından kaçınılmaz olarak etkilenirler. Sanatçı, yaşadığı toplumun duyarlılıkları ve bu topluma yönelik eleştirileri aracılığıyla sanatını icra eder (Altıntaş ve Eliri, 2012:61)." Leighton'ın sanatı, toplumsal duyarlılık ve empatiyle işlenmiştir. Sanatçı, eserleriyle izleyicilerin toplumsal sorunlara duyarlılık kazanmasını ve başkalarının yaşamlarını anlamasını sağlamaktadır. Bu da sanatın toplumsal bağlamda nasıl bir araç olarak kullanılabileceğini göstermektedir. "Sanatçının özlemine duyduğu toplumsal düzen ve yaşam, aynı zamanda içinde bulunduğu toplumun da yaşamıdır. Bu açıdan bakıldığında, sanatçının içinde

bulunduğu toplumun düzensizliklerini, siyasi değişimlerini görmezden gelme lüksü yoktur (Boydaş ve Duygu, 2020: 265).” Leighton, eserleri aracılığıyla toplumun farklı kesimlerine ışık tutmakta, onların sesini duyurmakta, toplumsal değişim ve dönüşüm için bir araç olarak kullanılmaktadır. Bu bağlamda, Leighton'ın sanatı, toplumsal kimlik ile derinlemesine bağlantılıdır ve toplumsal bir vizyonu yansıtmaktadır.



Görsel 5: Clare Leighton – Winter, Ağaç Baskı, 1932. (URL 5)

Clare Leighton'ın “Winter” adlı eserinde, karlı bir manzara içinde odun taşıyan yaşlı bir adam tasvir edilmektedir (Görsel 5). Eser, kırsal yaşamın zorluklarını, doğayla insanın mücadelesini ustalıkla yansıtan bir örnektir. Eserde karla kaplı bir orman yolunda odun taşıyan yaşlı adamın vücut dili, işin zorluğunu ve soğğun sertliğini açıkça yansıtmaktadır. Ayrıca yaşlı adamın bastonuna dayanması ve belinin bükülmesi zor koşulların izleyiciye birebir aktarılmasında oldukça etkili bir anlatım oluşturmuştur. Leighton, bu sahnede insanın doğaya karşı verdiği mücadeleyi ve kırsal yaşamın sert gerçeklerini gözler önüne sermektedir. Ahşap baskı tekniğiyle çalışan Leighton, bu eserde detaylı ve keskin hatları ustalıkla yaratmayı başarmıştır. “Winter” eserinde, karakteristik detaycılığı ve dokusal zenginliği göze çarpar; karın ve odunların dokusu, seyirciye soğuk ve zorlu kış ortamını hissettirmektedir.



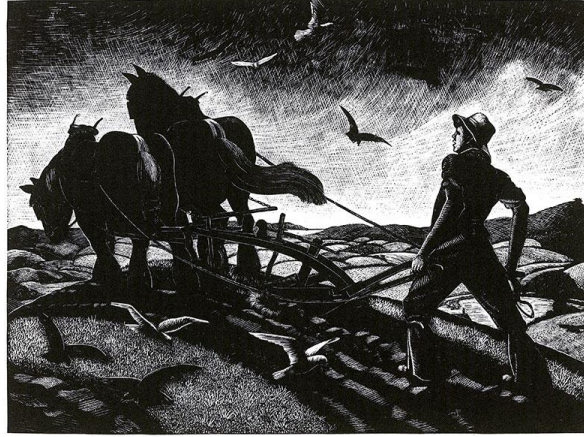
Görsel 6: Clare Leighton, Chair Bodgers, Ağaç Baskı, 1934. (URL 6)

Leighton, "Chair Bodgers" eseri ile sadece bu zanaatkarlığın teknik detaylarını değil, aynı zamanda sandalye işçilerinin günlük yaşamlarının ve emeklerinin inceliklerini de detaylandırmıştır (Görsel 6). Eser, sandalye yapım sürecinin her aşamasını gösterir; ağaçların kesilmesi, şekillendirilmesi ve son olarak sandalyelerin montajı görselleştirilmiştir. Bu detaylı betimleme, Leighton'ın gözlem yeteneğini, kırsal yaşamın estetik ve pratik yönlerine olan ilgisini ortaya koymaktadır. "Chair Bodgers", Leighton'ın sosyal gerçekçilik akımına olan bağlılığını da yansıtmaktadır. Eser, endüstriyel üretimin giderek arttığı bir dönemde, geleneksel el işçiliğinin ve zanaatkarlığın değerini vurgulamaktadır. Leighton, bu zanaatkarların günlük yaşamlarını ve işlerini belgelemesi, onların emeğine duyduğu saygıyı ve emeklerinin kaybolup gitmemesine olan inancını göstermektedir. Ayrıca Clare Leighton, filtrelenmiş güneş ışığı ışınlarıyla aydınlanan koyu formlara ustaca dokunmuş olduğu "Chair Bodgers" eseri ile bir yarışmada ikincilik ödülünü kazanmıştır (Stanton, 1940: 9).



Görsel 7: Clare Leighton, Dawn in the Train to Mosler, Ağaç Baskı, 1926. (URL 7)

"Dawn in the Train to Mosler" eserinde ise yine koyu formların ağırlıklı olduğu ve ışığın yer yer kullanımı ile formların kısımları ustalıkla betimlenmesiyle Mosler'e giden bir tren vagonunun içerisini aktarmıştır (Görsel 7). Eserde, sabahın erken saatlerinde bir tren yolculuğunda bulunan yolcular tasvir edilmektedir. Tren içindeki yolcuları, sabahın ilk ışıklarıyla belirli belirsiz gösterilirken, detaylı ve dikkatli gözlem becerileri sayesinde her bir yolcunun duruşu ve ifadesi bireysel hikâyeler anlattığı görülmektedir. "Dawn in the Train to Mosler" eserinde, yolcuların toplu taşıma aracı kullanması, döneminin ekonomik ve sosyal koşullarına bir gönderme olabilir. İnsanların işe gitmek veya seyahat etmek için kullandıkları yaygın bir ulaşım aracı olan trende bulunan yolcuların çeşitli duruşları ve ifadeleri, onların günlük hayatlarının ve toplumsal rollerinin bir yansıması olarak aktarılmıştır. Bu eser ile Leighton, izleyicilere sadece estetik bir deneyim sunmakla kalmaz, aynı zamanda dönemin toplumsal ve kültürel bağlamına dair ön görüşü oluşturmasına yardımcı olmaktadır. Clare Leighton'ın "Dawn in the Train to Mosler" adlı eseri, toplumsal bağlamda incelendiğinde ise, dönemin sosyal, ekonomik ve kültürel dinamiklerini yansıtan zengin bir içerik sunduğu anlaşılmaktadır. Sanatçı eserinde; modernleşme, işçi sınıfının yaşamı, toplumsal roller ve günlük hayatın sıradan ama önemli anlarını betimleyerek, izleyicilere toplumsal yapının derinlikli bir analizini sunmaktadır.



Görsel 8: Clare Leighton, Ploughing, Ağaç Baskı, 1933. (URL 8)

Clare Leighton'ın "Ploughing" adlı eseri, sanatçının kırsal yaşamı ve tarımsal emeği betimleyen çalışmalarının güçlü bir örneğidir (Görsel 8). Eser hem estetik hem de toplumsal açıdan incelendiğinde, sanatçının dönemin sosyal ve ekonomik dinamiklerine dair derin gözlemlerini yansıtmaktadır. Sanatçı, eserinde tarımsal yaşamın merkezi olduğu dönemlerde tarlada çalışan insanların emeğini vurgulayarak toplumsal bağlamı derinlemesine ele almaktadır. "Kırsal kesime ve sakinlerine hayranlık duyan Leighton, kaos ve değişimin hüküm sürdüğü modern dünyada tek akliselim ve istikrarı, onların sunduğuna inanarak onları çalışmalarının çoğunun konusu haline getirmiştir" (Rice, 1997:280). Eserdeki çiftçi figürü, işçi sınıfının ve tarımsal emeğin temsilcisi olarak görülebilir. Leighton, bu tür sahneleri betimleyerek, kırsal kesimde yaşayan ve çalışan insanların, toplumsal yapıdaki yerini ve önemini vurgulamaktadır. Dönemin ekonomik yapısında tarım, birçok toplum için temel bir geçim kaynağıdır. Leighton, bu eseriyle tarımın ve kırsal ekonominin emekle bütünleşmiş doğasını, çiftçilerin ağır fiziksel emeği ile gözler önüne sermektedir.



Görsel 9: Clare Leighton, Scything, Ağaç Baskı, 1936. (URL 9)

Clare Leighton'in "Scything" adlı eseri, tarımsal toplumların ve emeğin sembolik bir portresidir (Görsel 9). "Scything" eserinde, tırpan kullanarak ot biçen bir çiftçi tasvir edilmektedir. Leighton, figürün duruşunu, kaslarının gerginliğini ve tırpanın hareketini detaylı bir şekilde betimleyerek bu emeğin yoğunluğunu ve çabasını vurgulamaktadır. Bu eser, kırsal kesimde yaşayan insanların, günlük yaşamlarının ve toplumsal yapının temel taşlarını vurgulamaktadır. Leighton'ın bu eseri, emek ve doğa arasındaki ilişkiyi ve bu ilişkinin toplumsal yansımalarını derinlemesine inceleyen bir sanat eseridir. Çevresindeki dünyayı sürekli bir ilham kaynağı olarak kullanan Leighton'ın çalışan insanlara karşı ilgisi vardır. "Scything (Tırpan)" gibi eserler, toprakla uğraşanlara duyduğu saygıyı ve ağır işçiliği bir erdem olarak gördüğünü göstermektedir (Green, 2011). 1930'larda, etrafındaki dünya giderek daha teknolojik, endüstriyel ve kentsel bir hal alırken; Leighton kırsal kesimdeki kadın ve erkekleri, yakında sonsuza dek yok olacak olan toprağı işlemek için kullandıkları eski yöntemleri resmetmiştir (Leighton, 2023). Sanatçı, bu eski yöntemlerin ve kırsal yaşamın değerini ve güzelliğini betimleyerek, onların korunması gerektiğine dair bir mesaj vermektedir. Bu, modernleşmenin getirdiği değişimlerin yanı sıra, geçmiş değerlerinin de hatırlanması ve takdir edilmesi gerektiğini göstermektedir.

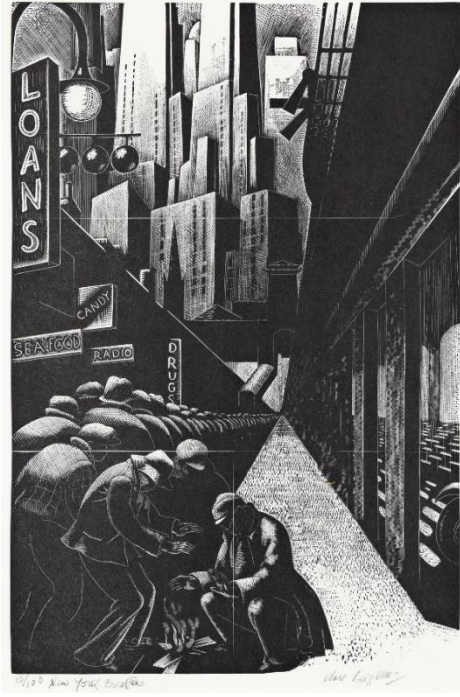


Görsel 10: Clare Leighton, April: Sowing, Ağaç Baskı, 1933. (URL 10)

Clare Leighton "April: Sowing" adlı eserinde, tarımsal toplumların mevsimsel döngüsünü ve emeğini sembolik bir biçimde yansıtmaktadır (Görsel 10). "April: Sowing" eserinde, tohum ekme işlemi gerçekleştiren bir çiftçi betimlenmiştir. Bu sahne, baharın gelmesiyle birlikte tohum ekme süreci ve doğanın yeniden canlanışını simgelemektedir. Tohum ekme süreci, insan emeğinin doğayı dönüştürme ve besin üretme sürecinin önemli bir parçasıdır. Bu tasarım ile tarımın temelini oluşturan fiziksel emeği, sanatçı eserin merkezinde konumlandırarak yücelttiği düşünülebilir. Tarımsal faaliyetlerin mevsimsel doğası, toplumların ekonomik ve sosyal yapısının belirlenmesinde oldukça önemlidir. Leighton'ın eseri, doğa ve insan arasındaki bu karşılıklı etkileşimi ve toplumsal yapıdaki yansımalarını derinlemesine düşünmemize olanak tanımaktadır. Eser, aynı zamanda modernleşmenin getirdiği değişimlere dikkat çekerek, geleneksel tarım yöntemlerinin ve kırsal yaşamın yok oluşuna dair bir farkındalık yaratmaktadır.

Clare Leighton'ın Siyasi Kimlik İçerikli Ağaç Baskıları

Clare Leighton'ın eserleri, özellikle köylülerin ve işçi sınıfının yaşamını yücelten ve onların günlük mücadelelerini gözler önüne seren bir perspektif sunmaktadır. Bu, dönemin politik atmosferinde oldukça dikkat çeken bir konudur. "Özellikle toplumların sıkıntılı dönemlerinde sanatçılar duruma kayıtsız kalamamışlar ve eserlerinde sık sık politik konulara yer vermişlerdir. Sancılı politik süreçler toplumsal hafızada nasıl önemli bir etki yaratıyorsa sanatın hafızasında da aynı etkileri bırakmıştır" (Korkmaz ve Arıkan, 2018: 27). Leighton eserlerini ürettiği zamanlarda sanayi devrimi ve şehirleşme ile birlikte kırsal yaşamın değişen dinamikleri ve işçi hakları üzerine tartışmaların yoğun olduğu bir dönemdir. Leighton bu sebeple çalışmalarını, kırsal kesimlerin ve işçi sınıfının yaşamlarına odaklanarak sosyal adalet ve eşitlik konularına dolaylı bir şekilde vurgu yapmaktadır. Bu eserler, özellikle işçi hareketlerinin ve sosyal reformların yükselişte olduğu bir dönemde, politik bir duruş sergilemektedir. "Ürettiği eserler ile toplumsal hafızayı canlı tutabilme, hayal gücünü geliştirebilme ve var olanın ardındaki gerçekleri gösterebilme gücüne sahip olan sanatçı, bireysel söylemleri ile siyaset kavramının içinde yer almaktadır" (Boydaş ve Duygu, 2020: 265). Sanatçının çalışmaları, kırsal yaşamın ve işçi sınıfının değerini ve mücadelesini yüceltmekte, bu kesimlerin kültürel mirasını korumakta ve izleyicilere derin bir toplumsal farkındalık kazandırmaktadır. Leighton, bireysel sanat söylemleri aracılığıyla toplumsal ve politik bir mesaj vererek sanatın gücünü ve etkisini ortaya koymaktadır. "Sanat ve siyaset aslında insanların toplumda ve kendisiyle yaşadığı çatışmaları düzenleme de kullandığı bir yöntemdir" (Çiçek, 2021:226). Leighton'ın eserleri, aynı zamanda sanatçının kendi iç dünyasını ve kişisel çatışmalarını da yansıtmaktadır. Bir sanatçı olarak Leighton, kırsal yaşamın detaylarını yakalayıp ve bunları sanatıyla ifade ederek, kendi kimliği ve değerleri ile toplum arasındaki uyumu sağlamaya çalışmaktadır. Bu, bireyin kendisiyle olan çatışmalarını sanat yoluyla düzenleme ve ifade etme yöntemi olarak görülebilir. "Sanat ve siyaset birbirlerini besleyerek topluma estetik birikim ve olgunluk kazandırır. Sanatçı, eleştirel bakış açısıyla önderlik ederek toplumun ileri gitmesinde önemli paya sahiptir. Bir başka ifadeyle, sanatta üretimin öznesi toplumdur" (Akengin, 2019:3). Clare Leighton'ın eserleri, sanat ve siyasetin birbirini beslemesinin somut örneklerini sunmaktadır. Leighton, kırsal yaşamda işçi sınıfının estetik değerlerini ve toplumsal dinamiklerini eserlerine yansıtarak, topluma estetik birikim ve olgunluk kazandırmaktadır. Eleştirel bakış açısıyla toplumsal sorunlara dikkat çekerek politik görüşünü ortaya koymakta ve sanatta üretimin öznesi olarak toplumun sorunlarını gözler önüne sermektedir.



Görsel 11: Clare Leighton, Bread Line, New York, Ağaç Baskı, 1932. (URL 11)

Clare Leighton'ın "Bread Line" adlı eseri, Büyük Buhran dönemindeki ekonomik sıkıntıları ve işsizliği betimleyen güçlü bir çalışmalarıdır (Görsel 11). Bu eser, sanatçının sosyal adaletsizliklere ve ekonomik zorluklara dikkat çekme çabasının bir parçasıdır. Hem estetik hem de toplumsal ve siyasi bağlamda zengin bir anlatı sunmaktadır. İş kaybı ve mali yoksulluk, birçok bunalım dönemi sosyal gerçekçilik akımına yönelik çalışmalarda tekrarlanan temalardır. "İşsizlik 1929'da yüzde 3,2'den, dört işçiden birinin (on üç milyon Amerikalı) işsiz olduğu 1933'te yüzde 24,9'a yükseldi ve çalışanların ücretleri yüzde kırk ila yüzde altmış arasında düştü" (Doss, 2002: 241). Clare Leighton'ın, "Bread Line, New York" (1932) adlı eseri, sosyal gerçekçilik akımının önemli örneklerinden biridir. Bu eser, Büyük Buhran döneminde Amerika Birleşik Devletleri'nde yaşanan ekonomik zorlukları ve işsizliğin dramatik etkilerini çarpıcı bir şekilde gözler önüne sermektedir. Bu dönem, işsizlik oranlarının artması, bankaların iflas etmesi ve insanların temel ihtiyaçlarını karşılamakta zorlanmasıyla karakterize edilmektedir. Eserde, büyük gökdelenlerin görkemi ve ihtişamı, ön planda bekleyen yoksul insanların çaresizliğiyle çelişmektedir. Bu görsel karşıtlık, toplumsal sınıf farklılıklarını ve ekonomik eşitsizlikleri güçlü bir şekilde vurgulamaktadır. Gösterişli binalar, zenginliği ve gücü temsil ederken, ekme kuyruğunda bekleyen insanlar, toplumun alt sınıflarını ve emekçi kesimini simgelemektedir. Leighton, bu eseriyle ekonomik adaletsizliklere ve sosyal eşitsizliklere dikkat çekmektedir. Eserde arka planda bulunan büyük gökdelenlerin varlığı, toplumsal sınıf farklılıkları, ekonomik eşitsizlikler ve modernleşmenin toplumsal maliyetleri üzerine derin bir siyasi yorum içermektedir. Leighton, ekonomik krizlerin ve yoksulluğun politik nedenlerine ve sonuçlarına dikkat çekerek, hükümetlerin ve liderlerin sorumluluklarını ve rollerini eleştirmektedir.



Görsel 12: Clare Leighton, The Fat Stockmarket, Ağaç Baskı, 1935. (URL 12)

Clare Leighton'ın "The Fat Stockmarket" adlı eseri, tarım ve hayvancılıkla ilgili bir sahneyi betimleyen bir diğer önemli çalışmadır (Görsel 12). Eser; kırsal ekonominin zorluklarını, sosyal adaletsizlikleri ve işçi sınıfının mücadelelerini yansıtarak, dönemin toplumsal ve siyasi koşullarını eleştiren bir perspektif sunmaktadır. "The Fat Stockmarket" eserinde, çiftlik hayvanlarının satışı veya müzayedesi sahnesi betimlenmiştir. Hayvanlar, sahipleri tarafından pazar yerine getirilmiş ve burada alıcılarla buluşturulmaktadır. Leighton, figürlerin ve hayvanların duruşlarını ve hareketlerini detaylı bir şekilde betimleyerek, sahnenin canlılığını ve hareketliliğini ustaca yansıtmıştır. Leighton, bu sahnede tarım ekonomisinin merkezi bir unsuru olan hayvan ticaretini ağaç üzerine işleyerek, toplumsal bağlamı derinlemesine incelemektedir. Eserdeki insan figürleri ve hayvanlar, toplumsal sınıf ayrımlarını ve ticaretin ekonomik etkilerini sembolize etmektedir. Hayvanların alım satımı, çiftlik sahiplerinin geçim kaynağıdır ve bu faaliyetler kırsal kesimdeki ekonomik döngünün önemli bir parçasını oluşturmaktadır. Tarım ve hayvancılık politikaları, çiftçilerin ve hayvan yetiştiricilerinin geçim kaynaklarını doğrudan etkilemektedir. Leighton, bu konuları ele alarak, izleyiciyi tarım politikalarının ve ekonomik düzenlemelerin toplumsal yansımaları üzerine düşünmeye davet etmektedir. Eser hem estetik hem de toplumsal ve siyasi bağlamda derin bir anlam taşıyan önemli bir çalışmadır. Sanatçı, kırsal yaşamı ve tarımsal emeği betimlerken, dönemin sosyal ve ekonomik dinamiklerine dair de gözlemlerini sunmaktadır.



Görsel 13: Clare Leighton Snow Shovelers, Ağaç Baskı. (URL 13)

Clare Leighton'ın "Snow Shovelers" adlı eseri, kışın zor koşulları altında çalışan işçileri betimleyen güçlü bir çalışmadır (Görsel 13). Bu eser, sanatçının emek ve toplumsal sınıf temalarına olan ilgisini yansıtmaktadır. İşçiler, karla kaplı bir sokakta, büyük küreklerle karı temizlerken görülmektedir. Kar küreyen işçiler, ağır fiziksel işler yaparak geçimlerini sağlamaya çalışan insanları temsil etmektedir. Leighton, figürlerin duruşları ile kar küreme işinin zorluğunu detaylı bir şekilde yansıtarak, bu fiziksel emeğin yoğunluğunu ve zorluğunu güçlü bir şekilde ifade etmektedir. Kar küreme işi, toplum içinde genellikle görünmez kalan ancak kış aylarında hayati öneme sahip olan bir faaliyettir. Eserdeki işçi figürleri, toplumsal sınıf ayrımlarını, emeğin değerini ve kentsel yaşamın zorluklarını sembolize edebilir. Ayrıca eserin kompozisyon olarak büyük bir kısmını kapsayan, büyük gökdelenlerinin görkemi ve ihtişamı, ön planda çalışan işçilerin zor ve yorucu çalışma koşullarıyla çelişmektedir. Gökdelenlerin ihtişamı, genellikle arka planda kalan ve göz ardı edilen işçi emeği sayesinde mümkün olmaktadır. Kar küreyen işçiler, büyük şehirlerin işleyişini sürdüren görünmez kahramanlardır. Leighton, bu emeği görünür kılarak, işçilerin toplumdaki önemli rollerine ve katkılarına dikkat çekmektedir. Gösterişli binalar, zenginliği ve gücü temsil ederken, kar küreyen işçiler, toplumun alt sınıflarını ve emekçi kesimini simgelemektedir. Bu görsel karşıtlık, toplumsal sınıf farklılıklarını ve ekonomik eşitsizlikleri siyasi yönden güçlü bir şekilde vurgulamaktadır.

Clare Leighton'ın Kültürel Kimlik İçerikli Ağaç Baskıları

"Kültür, tüm üretim ve tüketim süreçleriyle birlikte bir ivme kazanır ve bu bağlamda da toplumsal bir yapı bileşenini oluşturmaktadır. Kültür, aynı zamanda bir toplumun varlığını sürdürebilmesi için gelecek nesillere aktarılması gereken bir olgudur (İrgin, 2017:1507)." Clare Leighton'ın eserlerinde kültür ve sanat arasındaki ilişki oldukça belirgindir. Onun eserleri, belirli bir coğrafyanın ve toplumun kültürel dokusunu yansıtarak, izleyicilere o kültürün estetik ve değer sistemini gözler önüne sermektedir. "Sanat eserleri pek çok kültür ögesi gibi toplumdaki topluma, dönemden döneme farklı biçimlerde yorumlanmış şekliyle toplumun dinamik birer göstergesidir. Ayrıca tarih içinde üretildiği zamanın düşünce, istek ve ihtiyaçlarını yansıttığı ölçüde o toplumu temsil ettiği ifade edilebilir" (Soysaldı, 2018:306). Leighton eserlerinde, özellikle kırsal yaşam ve işçi sınıfının günlük faaliyetlerini, zorluklarını ve ihtiyaçlarını ön plana çıkarmaktadır. Ahşap oymalarındaki detaylar; tarım hayatı, mevsimsel işler ve toplumsal ritüeller gibi kültürel öğeleri sanat yoluyla belgelemektedir. "Kültür fikrinin gelişimindeki temel varsayımlardan biri şudur: Belli bir dönemin sanatı, genel olarak egemen olan "yaşam tarzı"yla yakın ve zorunlu bir ilişki içindedir; dahası, bunun sonucu olarak, estetik, ahlaki ve toplumsal yargılar da birbiriyle sıkı ilişki içindedir" (Williams, 2017:207). Leighton'ın sanatı, kültürel belleği koruma ve aktarma işlevi görmektedir. Onun eserleri, izleyicilere geçmişin kültürel değerlerini ve yaşam tarzlarını hatırlatırken, bu değerleri geleceğe taşımakta da önemli bir rol üstlenmektedir. Sanatçı, bu insanların kimliklerini ve kültürel aidiyetlerini ön plana çıkararak, izleyicilere bu toplulukların değerlerini ve yaşam tarzlarını tanıtmaktadır. Leighton'ın eserlerinde estetik unsurlar, kültürel değerlerle iç içe geçmiştir. Onun sanatı, belirli bir kültürün estetik normlarını ve değerlerini yansıtarak bu normları sanat yoluyla görünür kılmaktadır. "Sanat yapıtını biricik kılan da bir gelenek içerisinde, bir ritüel olarak büyümlü bir bağlam içerisinde bir auraya sahip olmasıdır" (Cengiz, 2010:12). Leighton'ın eserleri, kültürel değişim süreçlerini ve bu süreçlerin sanata nasıl yansıdığını da gösterir. Özellikle Amerika'ya taşındıktan sonra ürettiği eserlerde, kültürel adaptasyon ve yeni kültürel etkilerin sanata nasıl entegre edildiği

görülebilir. Clare Leighton'ın eserlerinde kültür ve sanat arasındaki ilişki derin ve çok yönlüdür. “Çünkü sanat en büyük desteğini, malzemesini ve içeriğini kültürden almakta ve ondan beslendiği için de kültürle diyalektik bir bağ halindedir. Ama kültürün daha kapsamlı yapısı sanatı da içerisinde barındırmakta ve onu içselleştirebilmektedir” (İrgin, 2017:1510). Onun sanatı, kültürel değerleri ve toplumsal dinamikleri estetik bir dille yansıtarak, izleyicilere kültürel mirası, toplumsal kimliği ve estetik değerleri etkili bir görsel anlatım ile sunmaktadır.

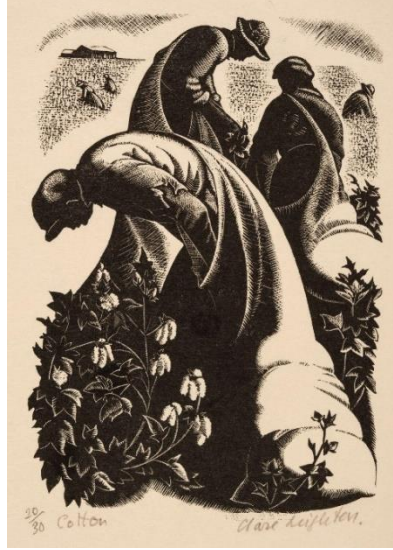
Clare Leighton'ın kültürel imgeleri; kırsal yaşamı, geleneksel değerleri, ekonomik ve sosyal eleştiriyi ve toplumsal dayanışmayı etkili bir şekilde yansıtarak, izleyiciyi düşündürmeyi amaçlamaktadır. Sanatçı, bu imgeler aracılığıyla dönemin sosyal, ekonomik ve politik dinamiklerini görselleştirirken, aynı zamanda geleneksel değerlerin korunması ve sosyal adaletin sağlanması gerektiğine dair önemli mesajlar iletmektedir. Bu imgeler, izleyicilere belirli kültürleri tanıtır ve onların değerlerini, inançlarını ve yaşam tarzlarını bu sayede görselleştirir. “Sanatçı imgelerle konuşur ve bu imgeler kendine özgü bir dil yaratır. Sanatçının resimlerini anlamak için bu imge dilini çözümlmek önemlidir” (Doğan Özcan, 2021:54). Clare Leighton'ın eserlerinde imgeler kendine özgü bir dil yaratır ve bu dili çözümlmek, sanatçının mesajlarını anlamak için önemlidir.



Görsel 14: Clare Leighton, Jugoslav Gypsies, Ağaç Baskı, 1927. (URL 14)

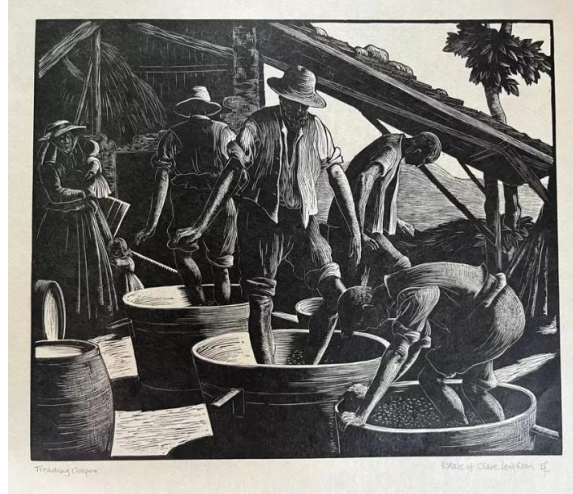
Clare Leighton'ın “Jugoslav Gypsies” eseri, Yugoslavya'daki Roman (Çingene) topluluğunun günlük yaşamını ve kültürel kimliğini betimlemektedir (Görsel 14). Bu eser, çingenelerin kültürel kimliklerini ve toplum içindeki yerlerini anlamamıza yardımcı olmaktadır. Dünya'da göç hareketlerinin yoğun yaşandığı bölgelerden biri Balkanlar'dır. Tarih boyunca, göç olgusu Balkanlar'da her zaman önemli bir rol oynamıştır (Yalım, 2020:35). Eserde, Roman topluluğunun üyeleri olan kadınlar, geleneksel kıyafetleri içinde, yorgun yüz ifadeleriyle aktarılmıştır. “Göç, fiziksel bir hareketin ötesinde, manevi ve kültürel öğeleri de beraberinde taşınmasıdır. Tarih boyunca göç eden kültürler, yeni yerlerde kıyafet, yemek, dil, yazı ve yaşam biçimi gibi unsurlarla karşımıza çıkar”

(Arabacıoğlu, 2018:88). Eserde aktarılan figürlerin ifadeleri ve duruşları, izleyiciyi onların yaşam koşullarını ve duygularını anlamaya davet eder niteliktedir. Romanlar, tarih boyunca Avrupa'nın çeşitli bölgelerinde yaşamış, zengin bir kültürel mirasa sahip olan bir topluluktur. Leighton, Roman topluluğunun toplumsal görünürlüğüne arttırarak, onları sanat aracılığıyla temsil etmeyi hedeflemiş olabilir. Eser, kültürel çeşitliliğin ve zenginliğin önemini vurgularken, aynı zamanda toplumsal görünürlük, temsil, göç ve hareketlilik konularında da düşündürücü bir yorum sunmaktadır.



Görsel 15: Clare Leighton, Cotton Pickers, Ağaç Baskı, 1941. (URL 15)

Clare Leighton'ın "Cotton Pickers" adlı eseri, toplumsal bağlamda önemli bir analiz sunmaktadır (Görsel 15). Bu eser, pamuk toplama işçilerini konu alarak, tarımsal emeği ve toplumsal dinamikleri derinlemesine incelemektedir. İşçilerin duruşları, kıyafetleri ve hareketleri dikkatle işlenmiş, emeklerinin yoğunluğu ve zorluğu vurgulanmıştır. Leighton, sanatında genellikle emeğin ve tarımsal yaşamın detaylarını vurgular ve "Cotton Pickers" eseri de bu temaya uygun bir örnektir. "Amerika Birleşik Devletleri'ni dünyanın diğer pamuk yetiştirme bölgelerinden ayıran, ekicilerin neredeyse sınırsız miktarda toprak, işgücü ve sermayeye hükmetmesi ve benzersiz ölçüde politik güce sahip olmasıdır" (Beckert, 2018:155). Pamuk toplama işi genellikle zorlu bir fiziksel emek gerektirir ve geçmişte özellikle Amerika Birleşik Devletleri'nde kölelik döneminde ve sonrasında Afro-Amerikalı işçiler tarafından yapılmıştır. "Amerika'daki tarlalarda milyonlarca köle çalışarak, binlerce kilometre uzaktaki aç fabrikalara hammadde tedarik ediyor, fabrikalar da kumaşı binlerce kilometre uzaktaki tüketicilere gönderiyordu" (Beckert, 2018:9). Eserdeki işçi figürleri, toplumsal sınıf ayrımlarını, emeğin değerini ve tarımsal işlerin sosyal ve ekonomik etkilerini sembolize edebilir. Pamuk toplayan işçiler, genellikle zor koşullar altında çalışır ve düşük gelirlerle geçinirler. Sanatçı, bu sahneyi betimleyerek, toplumsal eşitsizliklere ve adaletsizliklere dikkat çekmektedir. Bu bağlamda, "Cotton Pickers" eseri, sanatçının toplumsal ve insanî meselelere duyduğu duyarlılığı ve insan emeğinin toplumsal önemini vurgulayan bir çalışma olarak değerlendirilebilir. Bu bağlamda eser, toplumsal eşitsizlikler, ekonomik yapı, tarihsel bağlam ve kültürel kimlik konularında dikkate değer bir yorum sunmaktadır.



Görsel 16: Clare Leighton, Treading Grapes, Ağaç Baskı,1929. (URL 16)

Clare Leighton'ın "Treading Grapes" eseri, üzüm şarap yapımının geleneksel yöntemlerini betimlemektedir (Görsel 16). Bu çalışmasında, üzüm tanelerini büyük kazanlarda ezerek şarap yapımının ilk adımlarını atan işçiler görülmektedir. Leighton, bu sahnede figürlerin hareketlerini ve işin fiziksel doğasını detaylı bir şekilde yansıtarak, işçilerin emeğini ve yapılan işin zorluğunu gözler önüne sermektedir. Bu sahnede, işçilerin birlikte çalışması ve ortak bir amaç için bir araya gelmesi, toplumsal dayanışmanın ve birlikteliğin önemini gösteriyor olabilir. Ayrıca bu sahne, modernleşme ve endüstrileşmenin getirdiği değişimlere karşı, geçmişin geleneksel ve el emeğine dayalı yaşam biçimlerinin ön planda tutulduğu bir ifadedir. Şarap yapımı, birçok kültürde önemli bir yere sahiptir ve bu süreç, yerel toplulukların tarihini, geleneklerini ve yaşam biçimlerini yansıtmaktadır. Üzüm ezme süreci, geleneksel şarap yapımının kültürel bellekteki yerini ve mirasını yansıtmaktadır. Bu tür geleneksel yöntemler, kuşaktan kuşağa aktarılan bilgi ve becerileri temsil etmektedir. Sanatçı bu sahneyi betimleyerek, kültürel belleğin ve mirasın korunmasının önemine dikkat çekmektedir. Clare Leighton'ın "Treading Grapes" eseri, geleneksel şarap yapımının fiziksel emeğini, toplumsal dayanışmayı ve kültürel kimliği güçlü bir şekilde betimleyen bir çalışmadır.



Görsel 17: Clare Leighton, Gaspé Fisherman, Ağaç Baskı, 1948. (URL 17)

Clare Leighton'ın "Gaspé Fisherman" adlı eserindeki Gaspé balıkçıları, Kanada'nın doğal ve kültürel mirasının önemli bir parçasını temsil etmektedir (Görsel 17). Gaspé Yarımadası zengin deniz ürünleri kaynağına sahip olan bir bölgedir ve balıkçılık, buradaki yerel ekonominin ve kültürel kimliğin merkezi bir unsuru olarak görülmektedir. Eser, balıkçının yoğun çalışmasının karşılığı olarak elinde tuttuğu balıkları, balık ağı ile yorgun ve bitkin bir durumda betimlenmiştir. Balıkçıların giyimleri, kullanılan tekneler ve balıkçılık yöntemleri, bölgenin denizcilik geleneğini ve yaşam tarzını göstermektedir. Bu detaylar, bir topluluğun denizcilik ve balıkçılık üzerinden kazandığı kimliği ve bu faaliyetlerin toplumsal dokuya nasıl entegre olduğunu anlamamıza yardımcı olmaktadır. "Örneğin, New England, 1940'larda Amerika'nın tekstil ve metal üretim merkeziyken, Leighton bu endüstrileri değil, kızcılık ve morina balıkçılığı gibi kara ve deniz işçiliğini tasvir etmeyi tercih etmiştir. Bunun sebebi bu zanaatların bazıları tehdit altında olması veya geçerliliğini yitirmiş olmasıydı" (Staff, 2013). Bu tavrı, Leighton'ın sanatı, toplumsal ve kültürel değişimlere duyarlılığını ve geleneksel değerleri koruma isteğini ortaya koymaktadır. Leighton'ın bu eserinde, kültürel kimliğin balıkçılık gibi mesleklerle şekillendiğini, bu mesleklerin tehdit altında olduğunu ve sanat eserlerinde gündeme getirerek toplum içindeki farkındalığı sağlamaya çalıştığı görülmektedir.

TARTIŞMA ve SONUÇ

Clare Leighton, 20. yüzyılın önemli doğaçlama sanatçılarından biri olarak tanınır ve ahşap baskı tekniğiyle sanat dünyasında kendine sağlam bir yer edinmiştir. Leighton'ın insan figürü üzerine olan sınırlı uzmanlığı, eserlerinin genel etkisini azaltmamaktadır. Rice'in da belirttiği üzere, bu eksiklik, illüstrasyonların eşlik ettiği metinler aracılığıyla telafi edilmekte ve Leighton'ın anlatsal gücü daha da pekiştirilmektedir (Rice, 1997:14). Bu durum, Leighton'ın eserlerinde insan figürünü detaylandırmaktan ziyade, kırsal yaşamın ve doğanın daha geniş temsillerine odaklanarak toplumsal ve kültürel mesajlarını güçlü bir şekilde iletme yeteneğini ortaya koymaktadır. Sanatında kırsal yaşamı ve doğayla olan ilişkileri ustalıkla betimleyen Leighton, ahşap baskıyı tercih etmesinin nedenleri arasında toplumsal bir motivasyon yatmaktadır. Leighton'ın sanatı, toplumsal adalet ve eşitlik temalarını sadece içerik açısından değil, aynı zamanda sanata erişim açısından da bilinçli bir tercihtir. Moreshead'in belirttiği gibi, Leighton'ın sosyalist düşüncesi, herkesin ulaşabileceği uygun fiyatlı ve erişilebilir sanatı savunmasında açıkça görülmektedir (Moreshead, 2023:168). Bu yaklaşımı, onun sanatının sadece estetik değer taşıyan bir araç değil, aynı zamanda toplumsal bir değişim aracı olarak işlev görmesini sağlamaktadır. Ahşap baskı ile eserleri daha ulaşılabilir fiyatlarla sunma arzusunu gerçekleştirmiştir. Bu seçim, sadece elit kesime değil, aynı zamanda sanat eserlerine bütçe ayıramayan düşük gelirli topluluklara da orijinal sanat eserlerine sahip olma fırsatı sunmaktadır. Leighton'ın ahşap baskıları, sanatın daha erişilebilir hale gelmesini sağlayarak, sanatçıların ve sanat eserlerinin daha geniş bir toplumsal etki yaratmasına öncülük etmiştir.

Çalışmada Leighton'ın toplumsal kimlik içerikli eserleri incelenmiş ve kırsal yaşamın ve işçi sınıfının günlük yaşantısını ayrıntılı bir şekilde tasvir ettiği ahşap baskılarına yer verilmiştir. Eserlerinde tarımsal faaliyetlerin, köylülerin, işçi sınıfının emek mücadelesini ve toplumsal yerini özellikle vurgulamaktadır. Bu bağlamda, eserler toplumsal kimliklerin ve toplumsal dinamiklerin sanatsal bir yansımasını sunmaktadır. Leighton'ın siyasi kimlik temalı eserleri ise, toplumsal eşitsizlikleri ve ekonomik adaletsizlikleri ele almaktadır. Dönemin sosyal ve ekonomik koşullarını, işçi sınıfının mücadelelerini ve toplumsal adalet temalarını vurgulamaktadır. Bu eserler,

siyasi kimliklerin, toplumsal sorunların sanatsal bir ifade biçimi olarak değerlendirildiğini ve sanatçının bu temalar üzerindeki çarpıcı anlatım gücünü gözler önüne sermektedir. Kültürel kimlik içerikli yansıttığı eserleri de kültürel mirası, gelenekleri ve etnik kimlikleri betimleyen önemli bileşenleri barındırmaktadır. Bu eserler ile, kültürel çeşitliliği ve geleneksel yaşam biçimlerini sanatsal bir şekilde temsil etmektedir. Bu eserler, kültürel kimliklerin ve geleneklerin toplumsal yapı içindeki rolünü detaylı bir şekilde gözler önüne sermektedir.

Leighton'ın ağaç baskıları, toplumsal, siyasi ve kültürel kimlikler ile döneminin derin bir analizini sunmaktadır. Sanatçı, basit ve günlük yaşam sahnelerinden toplumsal ve kültürel eleştiriler çıkararak, eserlerinde güçlü bir toplumsal mesaj oluşturmaktadır. Eserlerinde kullanılan teknikler ve temalar, Leighton'ın sanatının toplumsal dinamikleri yansıtmaya yeteneği ve sanatın toplumsal değişimler üzerindeki rolü oldukça önemlidir. Bu çalışma, Clare Leighton'ın sanatının toplumsal, siyasi ve kültürel bağlamda ne denli önemli olduğunu ve sanatçının bu bağlamlarda nasıl etkili bir ifade biçimi sunduğunu ortaya koymaktadır. Leighton'ın eserleri, sadece estetik açıdan değil, aynı zamanda toplumsal, siyasi ve kültürel mesajlarıyla da değerli bir kaynak olarak değerlendirilmelidir.

ÖNERİLER

Clare Leighton'ın ahşap baskılarında toplumsal, siyasi ve kültürel kimlikleri inceleyen bu çalışma, sanatçının sanatsal yaklaşımının daha geniş bağlamlarda ele alınması gerektiğini göstermektedir. Gelecekteki araştırmalarda, Leighton'ın eserlerinin tarih, sosyoloji ve kültürel çalışmalar gibi disiplinlerarası bir yaklaşımla incelenmesi, kırsal yaşamın tarihsel dönüşümü ve işçi sınıfının mücadelesi gibi konulara ışık tutabileceği düşünülmektedir. Ayrıca, Leighton'ın uluslararası düzeydeki etkisini anlamak için diğer ülkelerde benzer temaları işleyen sanatçılarla karşılaştırmalı analizler de yapılabilir. Ayrıca ahşap baskı tekniğinin estetik ve mesaj üzerindeki etkisinin daha ayrıntılı bir şekilde analiz edilmesi, kullanılan görsel unsurların toplumsal ve politik mesajların aktarılmasındaki rolünü derinleştirebilir. Bu doğrultuda, Leighton'ın sanatsal mirası, farklı disiplinler ve teknolojilerle bir araya getirilerek, yeni akademik, sanatsal ve eğitsel çalışmalara kaynaklık edebileceği düşünülmektedir.

KAYNAKÇA

- Akengin, G. (2019). Sanat siyaset toplum etkileşimleri. *Ulakbilge Sosyal Bilimler Dergisi*, 7(33), 1-9. <https://doi.org/10.7816/ulakbilge-07-33-06>
- Altıntaş, O., & Eliri, İ. (2012). Birey toplum ilişkisinde kent kültürü, kamusal alan ve onda şekillenen sanat olgusu. *İdil Dergisi*, 1(5), 61-74. <https://doi.org/10.7816/idil-01-05-05>
- Arabacıoğlu, B. (2018). Göç eden kültür. *Anadolu Üniversitesi Eğitim Fakültesi Dergisi*, 2(2), 83-91. Erişim Adresi: <https://dergipark.org.tr/en/pub/aujef/issue/34775/412768>
- Beckert, S.(2018). *Pamuk imparatorluğu*, (Çev. Ali Nalbant), Say Yayınları.
- Boydaş, O., & Duydu, M. (2020). Sanat ve siyaset ilişkisi üzerine bir değerlendirme: 3. Enternasyonel anıtı. *Journal of International Social Research*, 13(74). 264-270. <https://doi.org/10.17719/jisr.11216>
- Cengiz, E. (2010). Popüler kültür ve sanat. *Folklor/Edebiyat*, 16(64), 7-14. Erişim Adresi: <https://www.ceeol.com/search/article-detail?id=534622>

- Çiçek, T. (2021). Sanat ve siyaset (Geçmişten günümüze incelenmesi ve Türkiye’de bu iki kavramın gelişimi). *Asya Studies*, 5(17), 225-229. <https://doi.org/10.31455/asya.941913>
- Doğan Özcan, Ç. (2021). Anselm Kiefer’in ateş imgesi: Shulamith, margarete ve quaternity. *STAR - Sanat ve Tasarım Araştırmaları Dergisi*, 2(3), 53-61. Erişim Adresi: <https://dergipark.org.tr/en/pub/stardergisi/issue/66545/1018152>
- Doss, E. (2002). Looking at labor: Images of work in 1930s American art. *The Journal Of Decorative And Propaganda Arts*, Vol. 24, 230-257. <https://doi.org/10.2307/1504189>
- Green, M.B (2011). *Works by wood engraving artist on display at Georgia Museum of Art* (Blog Yazısı). Erişim Adresi: <https://news.uga.edu/wood-engraving-artist/amp> Erişim Tarihi: 06.07.2024.
- İrgin, S. (2017). Kültür ve yoksul sanat diyalektiği. *İdil Sanat ve Dil Dergisi*, 6(33), 1503-1511. <https://doi.org/10.7816/idil-06-33-04>
- Karasar, N. (2005). *Bilimsel araştırma yöntemi*. Nobel Yayın Dağıtım.
- Korkmaz, F. D., & Arıkan, H. (2018). Sanat siyaset ilişkisi bağlamında politik imge. *Journal of Arts*, 1(2), 25-38. <https://doi.org/10.31566/arts.2018242272>
- Leighton, D. (2023). *Clare Leighton’s rural life an anthology*. Bodleian Library Publishing.
- Moreshead, A. (2023). *The women’s wood engraving revival and its global impact (1912-1960): Gwen Raverat, Clare Leighton, and Joan Hassall*. [Unpublished doctoral dissertation]. University of Central Florida. Erişim Adresi: <https://purls.library.ucf.edu/go/DP0027865>
- Parry, R. (2019). Clare Leighton’s egdon heath. *Literary Imagination*, 21(1), 29-45. <https://doi.org/10.1093/litimag/imy078>
- Parry, R. (2023). *The art of the reprint: Nineteenth-century novels in twentieth-century editions*. Cambridge University Press.
- Rice, K. (1997). *Notations of the heart: The wood engraving illustrations of Clare Leighton, 1929-1954* [Unpublished doctoral dissertation]. The University of Texas at Austin. Erişim Adresi: <https://www.proquest.com/docview/304373985?pq-origsite=gscholar&fromopenview=true&sourcecetype=Dissertations%20%20Theses>
- Soysaldı, A. (2018). Kültür, sanat ve beşeriyet ilişkisi. *Sanat ve Tasarım Dergisi*, (22), 305-315. Erişim Adresi: <https://dergipark.org.tr/en/download/article-file/609792>
- Staff, E. (09.11.2013). *Clare Leighton’s* (Blog Yazısı) Erişim Adresi: <https://www.themagazineantiques.com/article/leighton/> Erişim Tarihi: 16.07.2024
- Stanton, D. (1940). The seventh international exhibition of lithography and wood engraving. *Bulletin Of The Art Institute Of Chicago*, 34(1), 7-9. <https://doi.org/10.2307/4111983>
- Storer, A. (10.01.2024). *Clare Leighton’s wellfleet legacy*. (Blog Yazısı). Erişim Adresi: <https://provincetownindependent.org/arts-minds/2024/01/10/clare-leightons-wellfleet-legacy/> Erişim Tarihi: 16.07.2024.
- Williams, R. (2017). *Kültür ve toplum 1780-1950*. İletişim Yayınları.

Yalim, B. (2020). Yugoslavya'dan Avrupa'ya emek göçü: Ekonomik kalkınma perspektifi. *Uluslararası Afro-Avrasya Araştırmaları Dergisi*. 34-47. Erişim Adresi: <https://dergipark.org.tr/en/download/article-file/1427963>

Yıldırım, A., & Şimşek, H. (2018). *Sosyal bilimlerde nitel araştırma yöntemleri*. Seçkin Yayıncılık.

Zebro, R.S. (13.04.2021). *A curator's view: The art of Clare Leighton* (Blog Yazısı). Erişim Adresi: <https://phxart.org/blog/clare-leighton/> Erişim Tarihi: 16.07.2024

Görsel Kaynakları

URL1: <https://www.monmouth.edu/news/prof-bluelmel-publishes-on-Clare-leighton-for-r-a-w-rediscovering-art-by-women/> Erişim Tarihi: 16.07.2024

URL2: <https://www.etsy.com/listing/1091238835/vintage-1937-country-matters-written-and> Erişim Tarihi: 16.07.2024

URL 3: <https://www.reframechichester.com/shop/p/wild-hellebore-by-clare-leighton-w4ws6> Erişim Tarihi: 16.07.2024

URL 4: <https://www.artgallery.nsw.gov.au/collection/works/7872/> Erişim Tarihi: 18.07.2024

URL 5: <https://www.reemandansie.com/auction/lot/75-clare-leighton---winter-250-black-and-white-woodcut-signed-and-inscribed-in-glazed-frame-24cm-x-20cm/?lot=78567&sd=1> Erişim Tarihi: 18.07.2024

URL 6: <https://www.toomeyco.com/auctions/2022/03/fine-art-furniture-decorative-arts/568> Erişim Tarihi: 18.07.2024

URL 7: <https://www.invaluable.com/auction-lot/clare-leighton-wood-engraving-248-c-1a843ce800> Erişim Tarihi: 19.07.2024

URL 8: <https://www.bookroomartpress.co.uk/product/leighton-clare-november-ploughing/> Erişim Tarihi: 19.07.2024

URL 9: <https://blogs.reading.ac.uk/merl/2014/03/27/my-favourite-object-5-four-hedges-a-book-by-clare-leighton/> Erişim Tarihi: 20.07.2024

URL 10: <https://www.bookroomartpress.co.uk/product/leighton-clare-april-sowing/> Erişim Tarihi: 20.07.2024

URL 11: <https://www.mutualart.com/Artwork/Bread-Line--NewYork/4D21F2E2E55DBBF17084C3E4DB01E778> Erişim Tarihi: 20.07.2024

URL 12: <https://www.invaluable.com/auction-lot/leighton-clare-1898-1989-the-fat-stockmarket-1933-255-c-ec140efbb0> Erişim Tarihi: 20.07.2024

URL 13: <https://www.invaluable.com/auction-lot/Clare-leighton-1898-1989-snow-shovelers-new-york-75-c-d054ea6abf> Erişim Tarihi: 20.07.2024

URL 14: <https://www.invaluable.com/auction-lot/clare-leighton-jugoslav-gypsies-285-c-c9f4ce28b8> Erişim Tarihi: 20.07.2024

URL 15: <https://www.invaluable.com/auction-lot/leighton-clare-1898-1989-cotton-pickers-1941-423-c-2c94cf3b6a> Erişim Tarihi: 21.07.2024

URL 16: <https://www.artsy.net/artwork/clare-leighton-treading-grapes-1> Erişim Tarihi: 21.07.2024

URL 17: <https://www.pafa.org/museum/collection/item/gaspe-fisherman> Erişim Tarihi: 21.07.2024

Etik Metni: “Bu makalede dergi yazım kurallarına, yayın ilkelerine, araştırma ve yayın etiği kurallarına, dergi etik kurallarına uyulmuştur. Makale ile ilgili doğabilecek her türlü ihlallerde sorumluluk yazara aittir. Bu çalışma etik kurul onayı gerektirmeyen bir çalışmadır.

Yazar(lar)ın Katkı Oranı Beyanı: Bu çalışmada yazarın katkı oranı %100’dür.

KATKI ORANI	KATKIDA BULUNAN YAZAR(LAR)
Fikir ve Kavramsal Örgü	Buse Kızıllırmak Çekinmez
Literatür Tarama	Buse Kızıllırmak Çekinmez
Yöntem	Buse Kızıllırmak Çekinmez
Veri Toplama	Buse Kızıllırmak Çekinmez
Verilerin Analizi	Buse Kızıllırmak Çekinmez
Bulgular	Buse Kızıllırmak Çekinmez
Tartışma ve Yorum	Buse Kızıllırmak Çekinmez

Finansal Destek: Bu çalışmanın yazım sürecinde katkı ve/veya destek alınmamıştır.

Bilgilendirilmiş Onam Beyanı: Çalışmaya katılan tüm katılımcılardan bilgilendirilmiş onam formu alınmıştır.

Veri Kullanılabilirlik Beyanı: Makale ile ilgili tüm veriler makalenin içinde yer almaktadır.

Çıkar Çatışması: Yazarın araştırma ile ilgili diğer kişi, kurum ve kuruluşlarla herhangi bir çıkar çatışması bulunmamaktadır.



Bu eser CC BY (<https://creativecommons.org/licenses/by/4.0/deed.tr>) ile lisanslanmıştır.

Sorumluluk Reddi/Yayıncı Notu: Tüm yayınlarda yer alan ifade, görüş ve veriler yazar ve katkıda bulunanın görüşleridir. IJOESS ve/veya editör(ler), içerikte belirtilen herhangi bir fikir, yöntem, talimat veya üründen kaynaklanan kişiler veya mülke yönelik zararlardan ve ihlallerden sorumlu değildir.