



ISSN: 2146-1961

Can, B. (2023). Demografik Fırsat Penceresinin Güney Kore ve Japonya'ya Yansımaları Üzerine Bir İnceleme, *International Journal of Eurasia Social Sciences (IJOESS)*, 14(51), 77-103.

DOI: <http://dx.doi.org/10.35826/ijoess.3257>

Makale Türü (ArticleType): Araştırma Makalesi

DEMOGRAFİK FIRSAT PENCERESİNİN GÜNEY KORE VE JAPONYA'YA YANSIMALARI ÜZERİNE BİR İNCELEME

Burhan CAN

Dr., Milli Eğitim Bakanlığı, İstanbul, Türkiye, b_can1@yahoo.com

ORCID: 0000-0002-4546-4947

Gönderim tarihi: 14.09.2022

Kabul tarihi: 08.02.2023

Yayın tarihi: 01.03.2023

Öz

Demografik geçiş sürecini yaşayan ülkelerde doğurganlık düşer. Bu durum, genç nüfus oranını azaltır. Diğer yandan, geçiş süreci henüz tamamlanmadığı için yaşlı nüfusun payı da fazla değildir. Genç ve yaşlı nüfusun az olmasına bağlı olarak çalışma çağındaki nüfus artar. Ekonomik kalkınmayı kolaylaştırdığından bir fırsat olabilen bu özel döneme literatürde demografik fırsat penceresi denilir. Aynı dönem, bazı metinlerde “demografik armağan” veya “demografik bonus” olarak anılır. Demografik fırsat penceresi, nüfus yaşlandığında sona eren bir dönemdir. Nitekim yaşlı nüfus oranı %15'in üzerine çıktığında toplum yaşlanmış olur. Birçok araştırmacıya göre Güney Kore ve Japonya demografik fırsat penceresini pozitif kullanmayı başarmış ender ülkelerdir. Bu çalışmada her iki ülke, demografik fırsat penceresi döneminden önce ve sonrasıyla mukayese edilmiştir. Araştırmada, Güney Kore ve Japonya'da verimli kullanılan demografik fırsat penceresi döneminin hangi tarihlerde açılıp kapandığı saptanmaya çalışılmıştır. Bu bağlamda her iki ülkenin nüfusu; yaş grupları ve toplam bağımlılık oranlarına göre incelenmiştir. Lakin araştırmanın öne çıkan amacı, ekonomik büyümede diğer faktörlerden ziyade demografik fırsat penceresi döneminin yansımalarını karşılaştırmalı olarak ortaya çıkarma olduğu söylenebilir. Japonya'ya ait ekonomik veriler, 1950-1965 dönemi için Donnet'in 1992'de yayımlanan araştırmasından alınmıştır. 1956-1975 dönemi dataları Ogawa, Konda ve Matsukura'nın çalışmalarından derlenmiştir. 1965-2015 dönemi için Dünya Bankası (World Bank) istatistiklerinden faydalanılmıştır. Japonya'da demografik fırsat penceresinin açılış/kapanış tarihlerini saptamada kullanılan demografik veriler ise United Nations Department of Economic and Social Affairs'ten (UN-DESA) edinilmiştir. Güney Kore'ye ait veriler için de benzer bir yöntem kullanılmıştır. Ülkenin demografisine ait bütün veriler UN-DESA'dan edinilmiş olup, ekonomik göstergelere Dünya Bankası'ndan; işgücü verilerine ise Uluslararası Çalışma Örgütü'nden (International Labour Organization “ILO”) erişilmiştir. Bu veriler doğrultusunda yapılan analizde Güney Kore'de demografik fırsat penceresinin 1980'li yılların sonu 1990'lı yılların başında açıldığı ve 2020'de kapandığı saptanmıştır. Japonya'da ise 1950'li yılların sonu 1960'lı yılların başında açılan pencere, 2000 yılında kapanmıştır. Erişilen kantitatif veriler, literatür doğrultusunda tartışılmış ve her iki ülkedeki ekonomik büyümenin demografik fırsat penceresiyle ilişkili olduğu ispat edilmiştir.

Anahtar kelimeler: Demografik fırsat penceresi, Güney Kore, Japonya

A REVIEW ON THE REFLECTIONS OF THE DEMOGRAPHIC WINDOW OF OPPORTUNITY ON SOUTH KOREA AND JAPAN

ABSTRACT

Fertility declines in countries experiencing the demographic transition process. This reduces the proportion of the young population. On the other side, the share of the elderly population is also not high, since the transition process has not yet been completed. The working age population is increasing with the proportional decrease of the child and elderly population. This special period, which can be an opportunity because it facilitates economic development, is called the demographic window of opportunity in the literature. This period can also be characterized as a "demographic gift" or "demographic bonus" in some studies. The demographic window of opportunity period ends with population aging. As a matter of fact, if 15% of the population is 65 and over, the society is considered to have aged. According to many researchers, South Korea and Japan are rare countries that have succeeded in using the demographic window of opportunity positively. In this study, both countries were compared before and after the demographic window of opportunity period. In the research, it was tried to determine when the demographic window of opportunity period, which was used efficiently in South Korea and Japan, was opened and closed. In this context, the population of both countries was examined according to age groups and total dependency ratios. However, it can be said that the main purpose of the research is to reveal the reflections of the demographic window of opportunity, comparatively, rather than other factors in economic growth. The economic data belonging to Japan are taken from Donnet's research published in 1992 for the period 1950-1965. The data for the period 1956-1975 were compiled from the works of Ogawa, Konda and Matsukura. Statistics for the period 1965-2015 are taken from the World Bank. The demographic data used to determine the opening/closing dates of the demographic window of opportunity in Japan were obtained from the United Nations Department of Economic and Social Affairs (UN-DESA). A similar method was used for data belonging to South Korea. All demographic data of the South Korea were accessed from UN-DESA, economic indicators were accessed from the World Bank, and Labor Force data were accessed from the International Labor Organization (ILO). According to these data, the demographic window of opportunity in South Korea opened in the late 1980s and early 1990s and closed in 2020. In Japan, the window opened in the late 1950s and early 1960s was closed in 2000. The quantitative data obtained were discussed in line with the literature and it was proved that the economic growth in both countries was related to the demographic window of opportunity.

Keywords: Demographic window of opportunity, South Korea, Japan

GİRİŞ

Demografik fırsat penceresinin ortaya çıkışında rol oynayan temel unsur demografik geçiş veya dönüşümdür (Can, 2021; Can, 2022). *“Bu dönüşüm, ölümlerin azalması ve doğurganlıktaki düşüğe bağlı olarak doğum oranının da düşmesine yol açar (Can, 2021; Can, 2022).”* Her iki değişkenin etkileri farklı sonuçlara sebep olur. Düşük doğurganlığın, kadınların işgücüne katılım oranını artırdığına, aile içinde gelir düzeyinin artmasına bağlı olarak özellikle sağlık ve beslenme koşullarını iyileştirdiğine yönelik çalışmalar vardır (Peng ve Cheng, 2005; Van der Ven ve Smits, 2011). Kadının çalışma hayatına girişi ekonomik gelişime önemli katkı sunar. Bu şekildeki küçük boyutlu ailelerde; bağımlı nüfusun düşmesine paralel olarak, temel gereksinimlerin karşılanmasının ötesinde, aile bireylerinde tasarruf dürtüsü gelişir (Can, 2021; Can, 2022). *“Daha düşük bağımlılık oranları, ekonomik ve sosyal kalkınmanın hızlanmasına yardımcı olur (Leete ve Alam, 1999; Bernstein, 2002; McNicoll, 2003 akt. Peng ve Cheng, 2005).”*

Demografik dönüşüm süreci, nüfusun yaş yapısını değiştirir. Teorik olarak bağımlı nüfusun çalışma çağındaki nüfustan az olması, diğer koşulların da uygun olması durumunda ülkelerin ekonomileri için bir fırsat sunabilir. Bağımlı nüfus, iki bileşenden meydana gelmektedir. Bunlar: 0-14 yaş grubunu oluşturan genç yaş grubu ile 65 ve üzeri yaşta yer alan yaşlı nüfus grubudur. Özellikle nüfusun yenilenme koşulları göz önüne alındığında, genel nüfus yapısı içinde genç nüfus oranının yaşlı nüfus oranından fazla olması ülkelerin ekonomileri için önem taşır. İktisadi büyüme ile nüfus arasındaki ilişkinin incelendiği çalışmalarda, 15-64 yaş grubunun oran olarak artması hususunun ekonomik büyümeye katkı sağladığı savunulmaktadır (Mumcu ve Çağlar, 2006; Ünlü, 2017). Ünlü; yaş yapısında görülen böylesi bir değişimin, kişi başına düşen gelirin büyümesinde avantaj sağladığını belirtir (Ünlü, 2017). Mumcu ve Çağlar; bu avantajı, *“15-64 yaş grubu toplam nüfustan yıllık ortalama %1 daha fazla büyüyen bir ekonominin kişi başına düşen GSYİH’si, bu bakımdan aynı oranda büyüyen diğer ekonomiye kıyasla sürecin sonunda %50’ye varan artış yaşar (Mumcu ve Çağlar, 2006)”* şeklinde ifade etmektedir.

“Bağımlı nüfus oranının %45’ten az olduğu durumda çalışma çağındaki nüfus %55 ve üzeri paya sahip olacağından, ekonomik açıdan olumlu bir katkının gerçekleşebileceği kabul edilir (Can, 2021).” Birleşmiş Milletler uzmanlarının çalışmalarında 0-14 yaş grubu oranının %30’un, 65 ve üzeri yaş grubu oranının ise %15’in altında olduğu dönem, demografik fırsat penceresi olarak tanımlanmıştır (UN, 2004; Can, 2021; Can, 2022). Can ve Avcı gibi araştırmacılar ise; demografik fırsat penceresine giden süreci (yaş gruplarını kesin sınırlarla ayırmak yerine), genel bağımlılık oranını gözeterek değerlendirmenin daha anlamlı olabileceğini vurgular (Can ve Avcı, 2019; Can, 2021; Can, 2022). İsmi geçen araştırmacıların 2019’daki çalışmalarına göre: Genel bağımlılık oranı %50’nin altına düştüğünde açılan demografik fırsat penceresi, aynı oran %50’nin üzerine çıktığında kapanır; böylece, her 100 çalışan 50 veya daha az kişiye baktığından tasarruf yapma imkânı ortaya çıkar (Can ve Avcı, 2019). Kuşkusuz genel bağımlılık oranı da yaş gruplarına göre şekil alır ve 15-64 yaş grubu oranının artmasıyla elverişli hale gelir. Diğer kelimelerle genç ve yaşlı nüfus ne kadar az ise bağımlılık oranı o kadar düşer. Zira kuramsal olarak: 15-64 yaş grubunda bulunan bireylerin tamamının ekonomik bakımdan aktif (çalışabilir) olduğu kabul edilirken; faal nüfusun bakmakla yükümlü olduğu nüfus grubuna ise bağımlı nüfus denilir. Bu durum birikimin ötesinde, yatırım yapmayı da mümkün kılar. Demografik fırsat penceresinden yararlanabilmek,

bazı ekonomik değişkenlerin aynı dönemde gerçekleşmesiyle mümkündür. İstihdam olanakları yaratıldığında ülke veya bölgelerin kalkınmasında avantaj sağlayan bu dönemin temel özelliği; belli bir süre devam etmesi ve çalışma çağındaki nüfusun, bakmak zorunda olduğu nüfus oranına eşit olması ve/veya sözü geçen miktarın aşağısına inip bitmesidir (Can, 2021). Unutulmaması gereken hususlardan biri, fırsat penceresinin demografik dönüşümün/geçişin doğrudan bir sonucu olduğu (Vallin, 2005; Can, 2022) veya aynı süreçle ortaya çıktığı (Van der Ven ve Smits, 2011; Can, 2022) iken; diğeri, pencerenin şartlar ne olursa olsun ekonomik büyüme/gelişmeye yol açmadığıdır. Nitekim Can ve Avcı, çalışmalarında demografik fırsat penceresinin demografik kriz penceresine evrilebilme potansiyeli taşıdığını sıklıkla ifade etmektedir (Can ve Avcı, 2019; Can, 2022).

Günümüzün gelişmiş ülkelerinin bu süreci geçmişte farklı tarihlerde yaşadıklarına dair görüşler mevcuttur. Örneğin; Japonya’da 1960’larda, diğer Doğu Asya ülkelerinde 1970’lerde görülen üretim artışı ve hızlı büyüme, demografik fırsat penceresiyle ilişkilidir (Can, 2021; Can, 2022). Harari’nin 2018’de yayımlanan bir araştırmasında, Japonya’nın 1958-1987 yılları arasında yaşadığı ve tarihin en büyük ekonomik yükselişlerinden biri olarak kabul edilen dönemde, kişi başına düşen gelirin 5’e katlandığının altı çizilir (Harari, 2018). Seniloli’nin 2004’teki araştırmasına göre, aralarında Güney Kore’nin de olduğu ve Asya Kaplanları şeklinde anılan ülkeler, 1980’ler ve 1990’lar boyunca sergiledikleri ekonomik büyümenin %33’ünü demografik fırsat penceresine (demografik bonus) borçludur (Seniloli, 2004). Bloom ve Williamson’un 1998’deki çalışmasında ise benzer görüşlere yer verilerek Doğu ve Güneydoğu Asya’nın kişi başı gelirindeki artışın üçte birinin yine demografik fırsat penceresinden kaynaklandığı vurgulanır (Bloom ve Williamson, 1998). Bu vesileyle, söz konusu iki ülkenin mukayese edilmesi ve demografik fırsat penceresi özel döneminin öncesi ve sonrasıyla incelenmesinin literatüre katkı sunacağı değerlendirilmiştir.

YÖNTEM VE VERİ

Görece yeni olan “Demografik Fırsat Penceresi” kavramı, iktisadi gelişim ve nüfuslanma süreci arasındaki ilişkinin değerlendirildiği Barlow’a ait “Population Growth and Economic Growth: Some More Correlations” başlığını taşıyan 1994 tarihli makalede geçer (Can, 2021; Can, 2022). Barlow’un zikredilen makalesinde, kişi başına düşen GSYİH’deki artışın en yüksek düzeylere, geçmişte yüksek doğurganlığın görüldüğü lakin sonrasında düşük doğurganlık oranlarına müşahede edilen ülkelerde fert başına düşen GSYİH’nin diğer ülkelere nazaran çok daha yüksek olduğu vurgulanır. Başka bir deyişle geleneksel demografik rejimden modern demografik rejime geçen ülkelerde daha yüksek GSYİH değerlerine erişildiği iddia edilir. Aynı çalışmada, böylesi demografik özellikler sergileyen ülkelerin, Doğu ve Güneydoğu Asya’da bulunan ve ekonomik performanslarının yüksekliğiyle öne çıkan birkaç ülke olduğu ifade edilir. Barlow’a göre, hâlihazırdaki düşük doğurganlık düzeyi gecikmeli de olsa nüfus miktarını etkileyecektir. Bu durum, ekonomik genişlemenin önemli kaynağı olan işgücünün hızlı büyümesini de ortadan kaldıracaktır (Barlow, 1994).

“Demografik fırsat penceresinin Güney Kore ve Japonya’ya yansımaları üzerine bir inceleme” başlıklı bu çalışma, Barlow’un belirttiği ülkeler grubunda bulunan Güney Kore ve Japonya’yı demografik fırsat penceresi açısından ele almaktadır. Zira Barlow’un 1994’teki çalışmasının yanı sıra Ogawa, Konda ve Matsukura’nın 2005’teki

çalışmaları, Mason ve Lee'nin 2010'daki araştırması, Tansel'in 2012'deki eseri, Ünlü'nün 2017'deki araştırması, Harari'nin 2018'deki eseri, Can ve Avcı'nın 2019'daki çalışması ile Can'ın 2021'deki araştırmasında demografik fırsat penceresi dönemini olumlu kullanabilmiş yeryüzündeki ender ülkelerden ikisinin Japonya ve Güney Kore olduğu vurgulanmaktadır.

Bu araştırma, her iki ülkenin demografik fırsat penceresi dönemine ilişkin genel bilgiler içerir. Araştırmada, Güney Kore ve Japonya'da verimli kullanılan demografik fırsat penceresi döneminin hangi tarihlerde açılıp kapandığı saptanmaya çalışılmıştır. Bu bağlamda her iki ülkenin nüfusu yaş grupları ve toplam bağımlılık oranlarına göre incelenmiştir. Zira nüfusun yaş gruplarına göre taksim edilmesi ve bu taksimden yararlanarak sözü geçen özel dönemin başlangıç ve bitiş tarihlerinin belirlenebileceğini vurgulayan çalışmaların yanında, aynı dönemi toplam bağımlılık oranına göre saptamanın daha anlamlı olabileceğini belirten araştırmalar mevcuttur. Bu çalışmada da nüfus, her iki kıstasa göre ele alınmıştır. Özel dönemin zaman açısından sınırları, esas alınan kıstasa göre 5 yıl kadar farklılık gösterebilmektedir. Lakin araştırmanın öne çıkan amacı, ekonomik büyümede diğer faktörlerden ziyade demografik fırsat penceresi döneminin yansımalarını karşılaştırmalı olarak ortaya çıkarma hususunun olduğu söylenebilir. Böylesi bir amaç için de demografik fırsat penceresinin açılış ve kapanış sınırlarını belirleyen kantitatif verilere erişilmiş, öncesi ve sonrasıyla fırsat penceresinin ülke ekonomilerine etkileri mukayeseli olarak yapılmıştır.

Japonya'ya ait ekonomik verilere, 1950-1965 dönemi için Donnet'in 1992'de yayımlanan eserinden; 1956-1975 dönemi için Ogawa, Konda ve Matsukura'nın 2005 tarihli çalışmalarından; 1965-2015 dönemi için Dünya Bankası istatistiklerinden faydalanılmıştır. Ülkede demografik fırsat penceresinin açılış/kapanış tarihlerini saptamada kullanılan demografik veriler ise United Nations Department of Economic and Social Affairs'ten (UN-DESA) edinilmiştir. Güney Kore'nin demografisine ait bütün veriler UN-DESA'dan edinilmiş olup, ekonomik göstergelere Dünya Bankası'ndan; işgücü verilerine ise Uluslararası Çalışma Örgütü'nden (International Labour Organization "ILO") erişilmiştir.

Güney Kore ve Japonya'nın demografik fırsat penceresi açısından incelendiği bu çalışmada her iki ülkenin demografik ve/veya ekonomik verileri excel vasıtasıyla tablo ve grafiklere dönüştürülmüş, ortaya çıkan tablo ve grafikler, coğrafi bakış açısıyla yorumlanarak birtakım sonuçlara erişilmiştir.

BULGULAR

Demografik fırsat penceresi dönemi öncesinde Güney Kore'nin ekonomik yapısı

Milattan Önce (M.Ö.) 57 yılı gibi oldukça erken bir tarihte birliğini oluşturan Kore, tek bir devlet olarak kaldığı 1200 yılın ardından, 1910-1945 döneminde Japonya'nın kolonisi olmuş, İkinci Dünya Savaşı'nın bitiminde de birliğini kaybederek daha kabul gören Kuzey Kore ve Güney Kore şeklindeki bir coğrafi nitelemeyle ikiye bölünmüştür. 1948'de Kore Cumhuriyeti ismiyle bağımsız bir devlet olan Güney Kore, 1950-1953 arasında yaşanan ve ülkenin ikiye bölünmesinin kesinlik kazanmasıyla sonuçlanan Kore Savaşı'nın sebep olduğu yıkımın tesiriyle, 1953'te, gezegenin en yoksul ülkelerinden birine dönüşmüştür (Öz, 2008). 1980'lerden itibaren

hızlanan bir kalkınma performansı ile dünya ekonomisinde gelişmiş ülkelerin arasına girmeyi başaran Güney Kore, 51,5 milyon civarında yüksek eğitilmiş nüfusu (UN-DESA, 2019) ve ileri teknoloji üretimi sayesinde hızla kalkınmıştır. 2018 verilerine göre GSYİH'si 2,1 trilyon dolar (Bertelsmann Stiftung's Transformation Index, 2018 akt. Esenbel, 2018), kişi başına düşen GSMH'si ise 30.600 dolardır (Worldbank, 2019b).

Güney Kore, 1960'lı ve 1970'li yılları asker kökenli otokratik yönetimler altında geçirmesine rağmen, Esenbel'in 2018'deki çalışmasında geçen ifadeyle: *"Japonya'yı model alan bir modernleşme hareketine girişmiş; 1987'den itibaren demokratikleşip açık toplum haline gelmiş; eğitime verdiği yüksek önemle büyüyen nitelikli insan gücünü, ABD ve Japonya'dan ithal ettiği teknolojiyle birleştirmeyi başarmıştır* (Esenbel, 2018)". Ülke, planlı veya güdümlü bir ekonomi politikası benimseyerek sanayileşme adımları atmaya başlamış, hızla kalkınarak gelişmiş ülkeler kategorisinde değerlendirilir olmuştur. Örneğin Birinci Kalkınma Planı'nın uygulamaya geçtiği 1962 yılında kişi başına düşen gelir 110 dolar iken (Öz, 2008), 1970'te (İkinci Beş Yıllık Kalkınma Planı dönemi) 280 dolara, 2018'de ise 30.600 dolara çıkmıştır (Worldbank, 2019b). Güney Kore, savaştan sonraki 1953-1961 "İyileşme Dönemi"nde belli bir dış ticaret stratejisi olmadığı, sanayisi daha çok ithal ikamesine dayandığı halde; dış yardım (ABD'den oldukça yüklü miktarda dış yardım gelmiştir) ve değerli döviz kurunun etkisiyle %4,2 gibi azımsanmayacak bir ekonomik büyüme sergilemiştir. Ancak bu dönemde salt doğum hızında değil Kuzey'den gelen göçe de bağlı olarak yaşanan ve yıllık ortalama %3,1'e dayanan hızlı nüfus artışı nedeniyle, kişi başına düşen gelir artışı yıllık %1,1'e düşmüştür (Öz, 2008). "İyileşme Dönemi"nin göze çarpan iki özelliği, ithal ikamesine dayanan ekonomi politikası ile eğitime yapılan büyük yatırımdır. Eğitime yapılan büyük yatırımların olumlu sonuçlarının ilerleyen dönemlerde ortaya çıktığı açıktır (Ünlü, 2017). Öz'ün de 2008'deki araştırmasında ifade ettiği gibi; 1960'larda gelişen emek yoğun sektörlerin temel dayanağı, eğitime bu dönemde yapılan yatırımların karşılığı olan iyi eğitilmiş işgücüdür (Öz, 2008).

1960'larda Güney Kore'nin yaşadığı en önemli değişim, yönetimin önceliğini siyasetten ekonomik büyümeye kaydırmasıdır. Bu dönemdeki en ciddi ve en mühim yatırım desteği, askeri darbenin ardından devletleştirilen bankalar aracılığıyla büyük şirket gruplarına verilen kredilerin genişletilmesi; eksi faizli teşviklerle de yatırım ortamının büyük oranda iyileştirilmesidir (Rodrik, 1995; Öz, 2008). "Şabol (Chaebol)" adı verilen bu şirketler, büyük işletme ağları olmanın yanı sıra aile şirkettir (Karacadağ Kalkınma Ajansı, 2012). Güney Kore'de seçkin ailelerin sahip olduğu şaboller (Chaebols), stratejik ticaret politikasının önemli bir tamamlayıcısı olmanın dışında, 1960'lardan sonraki en önemli kalkınma faktörüdür. Nitekim 1961'de devletleştirilen ticari bankalardan cömert finansal destekler alan ve stratejik ticaret politikasından yararlanan bu şirketler, (ciddi bir kamu denetiminin de etkisiyle) ihracatta hızlı büyüme göstermişlerdir (Attar, 2018). Dahası, geniş iş sektörünün tamamına yakınının bir şabol ağının parçası olduğu söylenebilir ki (Karacadağ Kalkınma Ajansı, 2012); 1982'de en büyük on şabolün ülke toplam ihracatındaki payı %58 civarındadır (Koo, 1984 akt. Attar, 2018). Kuşkusuz ihracat artışında Vietnam Savaşı'nın payı büyüktür. Çünkü Güney Koreli şirketler, Vietnam'daki altyapı projelerinde ciddi şekilde yer almıştır. Ayrıca güdümcü de olsa kapitalist piyasa ekonomisinin benimsenmesi, imalat sanayine yapılan yatırımlar ve özellikle gemi-inşa sanayinin gelişimi mal ve hizmet ihracatının gelişmesine büyük katkı sağlamıştır (Ünlü, 2017).

“Planlı Dönem” 1962-1986 yıllarından oluşur. Bu dönemin en önemli iki özelliği; farklı sanayi kollarının farklı zamanlarda devletin koruma programları altına alınması ve devletçe eğitime yapılan devasa yatırımlardır (Öz, 2008). Kim’in 1993’teki çalışmasında ifade ettiği üzere Güney Kore; Japonya’nın yaptığı gibi, stratejik olduğu düşünülen öncelikli sektörleri belirlemiş, aynı sektörleri koruyup tanıtmış ve ihracata teşvik etmiştir. Örneğin: 1960’lı yıllarda kontrplak, tekstil, elektronik ve otomotiv endüstrileri bu bakımdan belirlenmiş stratejik sektörler iken; 1970’li yıllardaki strateji inşaat, çelik, gemi-inşaa ve makine endüstrisine kaymıştır (Kim, 1993). Ayrıca Güney Kore’de salt 1970-1989 döneminde temel eğitime yapılan reel harcamalar %355 arttırılmış ve 1987’de ortaöğretimdeki okullaşma oranı cinsiyet eşitliği de sağlanarak %88 düzeyine ulaşmıştır (Tansel, 2012). Ünlü’nün 2017’deki araştırmasına göre 1970’lerin ilk yarısında ortaöğretime, 1980’lerin ilk yarısında da yükseköğretime ciddi yatırım yapılmıştır. Hatta yükseköğretime kayıt oranı 1990’ların ortalarından itibaren yüksek gelirli ülkelerin oranını aşmıştır. Nitekim 2000’li yılların başında ortaöğretimde %97,7, yükseköğretimde %95,4’lük kayıt oranına erişilir ki, bu değerler Doğu Asya ve Pasifik bölgesinde %87,9 ve %39,2’dir (Ünlü, 2017).

Güdümlü ekonominin esas alındığı planlı dönemin 1962-1986 yılları arası dönemi kapsadığı dile getirilse de kalkınma planlarının 1996’ya kadar sürdüğü ve 1997’de neo-liberal politikaların etkisiyle bittiği açıktır. Zira Güney Kore’de 1962-1996 döneminde beşer yıllık yedi adet kalkınma planı hazırlanmış ve GSYİH büyüme hızında %8’lik bir ortalama tutturulmuştur (Öz, 2008). Üstelik ortalamanın bazı dönemlerde %10’a eriştiği görülür. Örneğin; 1962-1966 Birinci Beş Yıllık Kalkınma Planı döneminde yıllık GSYİH büyüme hızı %7,4 iken, 1967-1971 İkinci Beş Yıllık Kalkınma Planı döneminde %9,7’dir (Tablo 1). 1972-1976 Üçüncü Kalkınma Planı döneminde %8, 1982-1986 Beşinci Kalkınma Planı döneminde %9,4’tür (Tablo 1). Bu dönem, demografik fırsat penceresinin açıldığı yıllardır. GSYİH büyüme ortalamasının nispeten düşük olduğu (ortalama %6,1) 1977-1981 Dördüncü Kalkınma Planı dönemi, Birinci Petrol Krizi’nin etkili olduğu yıllara denk gelir. Bu dönemde, petrol krizinin tesiriyle fiyatlar yükselir ve istikrar bozulur.

Tablo 1. Planlı Dönemde Güney Kore Yıllık GSYİH Büyüme Hızı: 1962-1996 (%) (Öz, 2008)

Dönem	GSYİH Büyüme Hızı	Kişi Başına Düşen GSYİH Büyüme Hızı
I. Beş Yıllık Kalkınma Planı (1962-1966)	7,4	4,7
II. Beş Yıllık Kalkınma Planı (1967-1971)	9,7	7,3
III. Beş Yıllık Kalkınma Planı (1972-1976)	8,0	6,0
IV. Beş Yıllık Kalkınma Planı (1977-1981)	6,1	4,4
V. Beş Yıllık Kalkınma Planı (1982-1986)	8,7	7,4
VI. Beş Yıllık Kalkınma Planı (1987-1991)	9,4	8,3
VII. Beş Yıllık Kalkınma Planı (1992-1996)	7,3	6,2

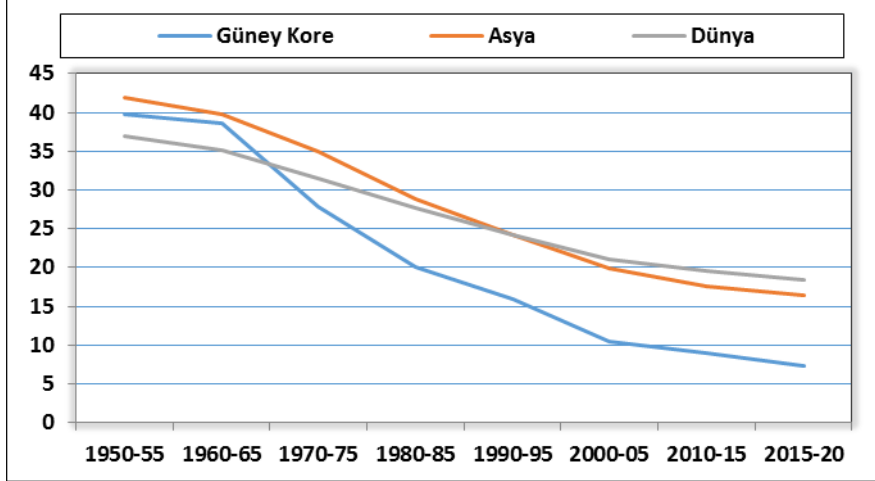
Güney Kore, önceki bölümlerde ifade edilen neo-liberal politikaların etkisiyle 1987’den itibaren güdümcü ve planlı ekonomi politikasını değiştireceğinin işaretlerini vermeye başlamıştır. Nitekim 1987-1991 Dördüncü Beş Yıllık Kalkınma Planı’nda, öncekilerden farklı olarak; “finansal sübvansiyonların tedricen azaltılması, özelleştirme, parasal kontrollerin doğrudan değil dolaylı yapılması, dış borçların azaltılması ve döviz kuru rejiminin serbestleşmesi (Öz, 2008)” gibi özel teşebbüse dayalı piyasa ekonomisine geçişi hedefleyen uygulamalara yer vermiştir. Özellikle SSCB’nin dağılması ve BM’ye üye olunması nedeniyle, 1992-1996 Yedinci Beş Yıllık Kalkınma Planı’nda özel sektörün rolüne vurgu yapılmıştır. Ancak Plan, ikinci yılını doldurmadan

hükümet değişikliğiyle askıya alınmış ve yerini 1993-1997'yi kapsayan yeni bir plan almıştır. Yeni plan bu bakımdan sondur. Plan'ın bittiği 1997'de, güdümlü ekonomi yönetimi terk edilerek planlı dönemin sona erdiği söylenebilir (Öz, 2008).

Demografik fırsat penceresi döneminde Güney Kore'nin demografik ve ekonomik gelişim süreci

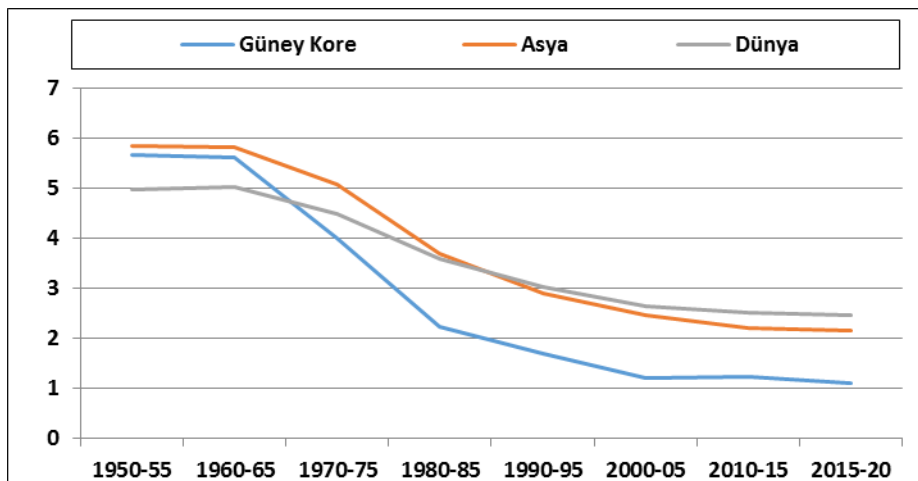
Savaşlarda yaşanan büyük göçler ve kayıplarla zaten tahrip olan ülkedeki demografik yapı, Kore Savaşı'nın bittiği 1953'ten sonra birçok askerin eve dönüşüyle bir "bebek patlaması" sürecine girmiştir. Bu süreç, 1961'e kadar devam etmiştir. Dolayısıyla 1950'lerin sonu 1960'ların başında ülke, bütün ekonomik büyüme çabalarının yüksek nüfus artış hızı tarafından zayıflatıldığını fark etmiştir. Hükümet, bu durumu dünyadaki ilk ulusal aile planlaması programlarından birini uygulayarak düşürmeye karar verir (Il ve Ross, 2007). Kuşkusuz bunun için somut bir plana ihtiyaç duyulur ki, yürürlükte olan Birinci Beş Yıllık Kalkınma Planı'nın dışında, daha spesifik, "Yeni On Yıllık Plan: 1964-1973" adı altında nüfus artış hızını düşürücü anti-natalist (doğum karşıtı) hedef ve uygulamalardan oluşan bir nüfus programı hazırlanır (Il ve Ross, 2007). Diğer birçok ülkeden daha büyük ölçüde, geleneksel pro-natalist (doğum yanlısı) tutumları tersine çevirmek ve yeni bir küçük aile yapısı oluşturmak için bir kamu kampanyası kullanılır. Evlilik yaşını büyütme, kürtaja dayanma veya yasaklar vasıtasıyla bireyler üzerinde güçlü baskı uygulama seçeneklerinin aksine; program, daha ziyade doğum kontrol yöntemleri üzerinde son derece kapsamlı bir eğitim ile kontraseptif materyallerin temininin kolaylaşması üzerine gelişir. Söz gelimi; a) Aile planlaması programının uygulanması için bir yasa tasarlayıp politikaları belirlemek, b) Kontraseptiflerin ithalatını yasaklayan yasayı iptal edip bu tür materyallerin ithalatına izin vermek, c) Kontraseptiflerin yerli üretimini teşvik edip kalitelerini kontrol etmek, d) Aile planlamasında görev alacak personeli eğitmek, e) Aile planlaması konusunda dış yardım talep edip gelen yardımı uygun biçimde kullanmak, f) Bir aile planlaması danışma konseyi oluşturmak, g) Aile planlaması programlarıyla ilgilenen özel kuruluşları desteklemek şeklinde özetlenebilecek adımların atıldığı bir program söz konusudur (Il ve Ross, 2007).

Aile planlaması programı, Güney Kore'de başarılı olmuştur. Zira 1964'te kontraseptif kullanımı %10'dan az iken, 1970'lerin ortalarına doğru %45'e yükselir. Dahası 1990'lardan sonra %80'e erişmiş ve bundan sonra istikrarını korumuştur (Il ve Ross, 2007). Ayrıca hızlı kentleşme ve yükselen yaşam standartlarının bir sonucu olarak kadınlarda evlenme yaşının yükselmesi de doğurganlıktaki düşüşe olumlu yansımıştır (Ünlü, 2017). Nitekim programdan önceki 1950-1955 ile 1960-1965 döneminde kaba doğum ortalaması sırasıyla %39,7 ve %38,6'dır. Oysa aile planlamasının uygulandığı 1964'ten sonraki yıllarda; örneğin 1970-1975 döneminde aynı oran %27,9, 1980-1985 döneminde %20,01, 1990-1995 döneminde ise %16 düzeyine kadar gerilemiştir. Üstelik program terk edilmesine rağmen 2015-2020 döneminde de düşmeye devam eden oran %7,4'e inmiştir (Şekil 1).



Şekil 1. Güney Kore'de Kaba Doğum Oranı: 1950-2020 (%) (UN-DESA, 2019b)

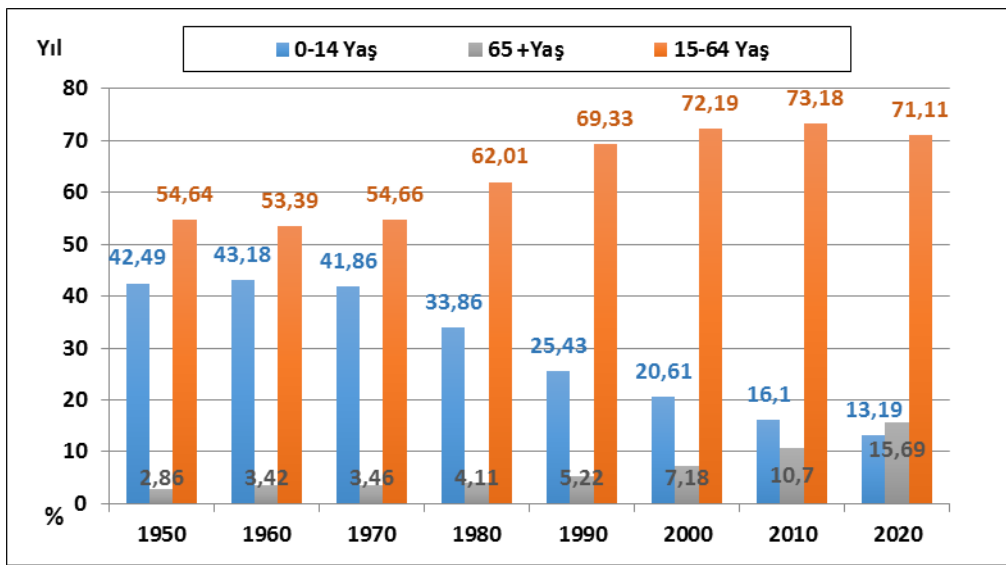
Il ve Ross'un 2007 yılındaki araştırmalarına göre, programla birlikte, 1980'li yıllar boyunca iki çocuklu, hatta tek çocuklu ailenin vurgulandığı ve bunun gerçekleşmesi için çeşitli teşviklerin kullanıldığı çok sayıda değişikliğe gidilmiştir (Il ve Ross, 2007). Bu değişiklikler neticesinde, kadın başına düşen çocuk sayısının da düzenli bir biçimde gerilediği açıktır. 1950 ve 1960'lı yıllarda dünyadaki ortalamasının üzerinde ve Asya'daki ortalamaya yakın bir doğurganlık hızına sahip olan Güney Kore, anti-natalist nüfus programıyla ve özellikle 1980'lerden itibaren, bu bakımdan hem Asya hem de dünya ortalamasının çok altına inmiştir. Örneğin 1950-1955 döneminde toplam doğurganlık hızı yahut kadın başına düşen çocuk sayısı Güney Kore'de 5,65; Asya'da 5,83; dünyada 4,97'dir. Aynı hız, 1960-1965 döneminde Güney Kore'de 5,6; Asya'da 5,8; dünyada 5,02'dir. Görüldüğü gibi aile planlamasının uygulanmadığı yıllarda Güney Kore'de kadın başına düşen çocuk sayısı oldukça yüksektir. Oysa 1980-1985 döneminde Güney Kore'de 2,23; Asya'da 3,69; dünyada 3,59'dur. 1990-1995 döneminde sırasıyla 1,68; 2,9; 3,01 olarak gerçekleşmiştir. 2000-2005 döneminde 1,21; 2,45; 2,65 şeklinde olan aynı göstergeler 2015-2020 döneminde 1,11; 2,15; 2,47 biçimindedir (Şekil 2).



Şekil 2. Güney Kore'de Toplam Doğurganlık Hızı: 1950-2020 (UN-DESA, 2019c)

Güney Kore'de bağımlı nüfusun en düşük düzeye inip, çalışabilir nüfusun en yüksek seviyeye eriştiği geçici zaman diliminden oluşan özel dönem (demografik fırsat penceresinin açık olduğu dönem), 1990'lara doğru açılmış ve 2020'de kapanmıştır. Zira 1980'de %62,01'lik faal nüfusa (15-64 yaş grubu) karşın, %33,86'lık genç

nüfus (0-14 yaş grubu) ve %4,11'lik yaşlı nüfus (65 ve üstü yaş grubu) söz konusu iken demografik fırsat penceresi kapalıdır. Hatırlanacağı üzere pencerenin açılması için genç nüfus oranının %30'un altına düşmesi şarttır. Ayrıca yaşlı nüfus, %15'in üzerinde olmamalıdır. Bu nedenle 1990 yılı önemlidir. 1990'da; genç nüfus %25,43, yaşlı nüfus %5,22 ve faal nüfus %69,33 düzeyindedir. Bağımlı nüfus olarak değerlendirilen genç nüfus ile yaşlı nüfus oranlarının elverişli olduğu (genç nüfus %30'un altına düşmüş, yaşlı nüfus ise henüz %15'e erişmemiştir) ve aynı yaş gruplarına yapılması gereken eğitim, bakım, sağlık, emeklilik vb. unsurlardan tasarruf yapıldığı için demografik fırsat penceresi 1980'li yılların sonu 1990'lı yılların başında açılmıştır. Pencere, özellikle yaşlı nüfus oranındaki yüksek artışa bağlı olarak 2020'de kapanmıştır. Zira 1990'da salt %5,22 olan yaşlı nüfus oranının 2020'de %15,69 oranına eriştiği açıktır (Şekil 3). Böylece 51,5 milyonluk nüfusun 8 milyonu 65 yaşın üzerinde olmaktadır.



Şekil 31. Güney Kore'de Yaş Gruplarının Toplam Nüfusa Oranı: 1950-2020 (%) (UN-DESA, 2019a)

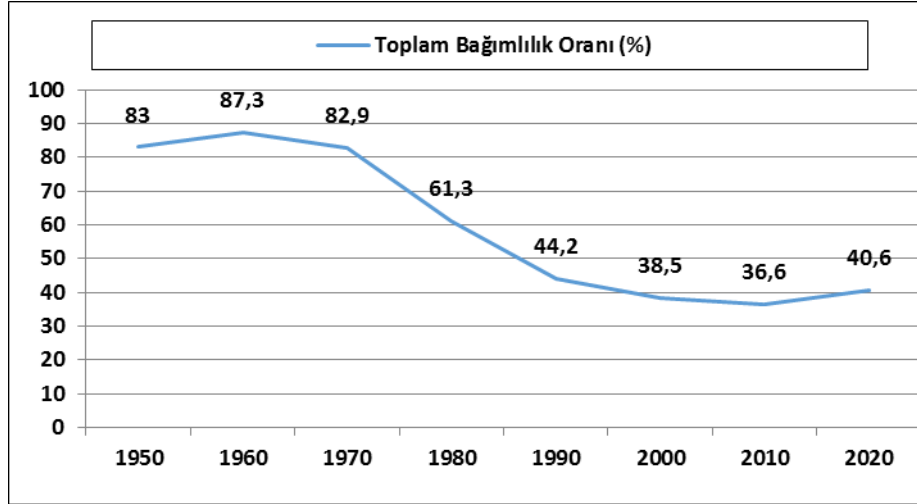
Bu durum, ülke nüfusunun yaş gruplarına göre dağılımında da görülebilir. Zira 1980'de 12,8 milyon olan genç nüfus, 1990'da 2 milyona yakın azalarak 10,9 milyona iner. Ayrıca 1990'da 30 milyon, 2000'de 34 milyon, 2010'da 36 milyon ve 2020'de 36,5 milyon civarında olan çalışabilir nüfus miktarına karşılık; sırasıyla 2,2 milyon, 3,4 milyon, 5,3 milyon ve 8 milyon civarında bir yaşlı nüfus söz konusudur (Tablo 2).

Tablo 21. Güney Kore'de Nüfusun Yaş Gruplarına Göre Dağılımı: 1950-2020 (1000 Kişi) (UN-DESA, 2019a)

Yıl	0-14	15-64	65 +	Toplam
1950	8.163	10.497	551	19.211
1960	10.943	13.532	867	25.342
1970	13.485	17.607	1.116	32.208
1980	12.887	23.596	1.567	38.050
1990	10.916	29.761	2.244	42.921
2000	9.770	34.213	3.404	47.387
2010	7.980	36.269	5.306	49.555
2020	6.796	36.628	8.081	51.505

Demografik fırsat penceresinin açılması için gerekli olan diğer ölçüt genel bağımlılık oranının %50'nin altına düşmesidir (Can ve Avcı, 2019). Nitekim ülkedeki toplam bağımlılık oranının 1990'dan sonra %50'nin altına düştüğü ve 2020'ye kadar sürdüğü açıktır. Örneğin 1950'de %83 olan oran, 1970'te yine %83 civarındadır. Bu

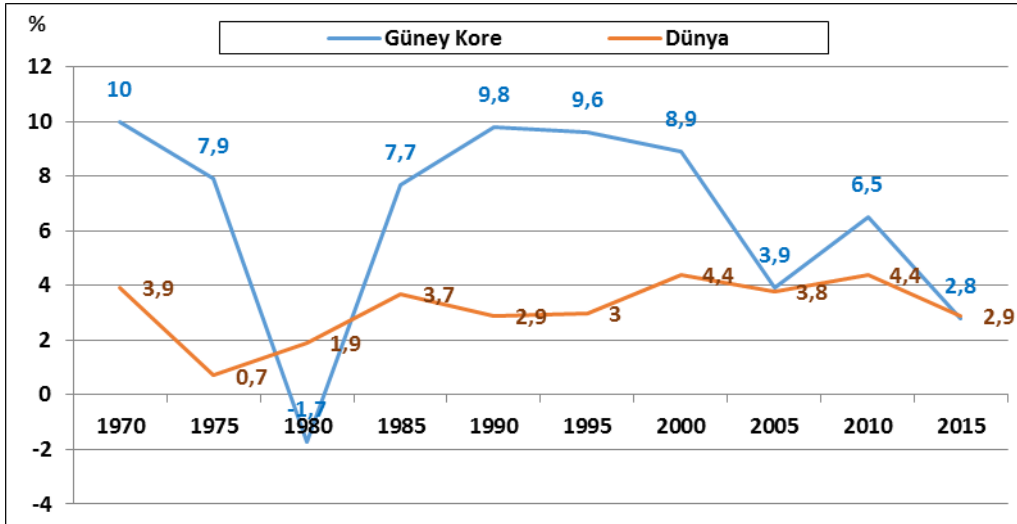
bakımdan 1970 Güney Kore'sinde her 100 çalışanın 83 kişiye baktığı kabul edilebilir. Aynı durumun 1980'de %61,3; 1990'da %44; 2000'de %38; 2010'da %36; 2020'de %40 civarında olduğu saptanmıştır (Şekil 4). Bu tespit Güney Kore'nin bu süreci 1990-2020 döneminde yaşadığını gösterdiği, diğer kelimelerle fırsat penceresinin açık kaldığı yılları netleştirdiği için önemlidir. Zira 2030 yılında toplam bağımlılık oranının tekrar %50'nin üzerine (%54,3) çıkacağı değerlendirilmektedir (UN-DESA, 2019).



Şekil 4. Güney Kore'de Toplam Bağımlılık Oranı: 1950-2020 (%) (UN-DESA, 2019)

Bağımlı nüfus içinde genç nüfusun azalması fırsat penceresinin açılmasının gereklerinden biri iken, yaşlı nüfusun artması bu dönemin bitmesine işaret eder (Can ve Avcı, 2019). Dahası, toplam nüfus içinde yaşlı nüfus payının çoğalması, sosyal güvenlikle ilgili harcamaların artmasına yol açtığından nüfusun yaşlanması, ülkelerin kalkınması açısından önemli bir soruna dönüşür ve pencerenin kapanmasına neden olur. 65 ve üzeri yaş grubunun toplam nüfus içindeki payının %8-%10'dan fazla olması (Gavrilov ve Heuveline, 2003) veya %15'in üzerine çıkması (Özbay, 2009) durumunda nüfusun yaşlandığı değerlendirilmektedir. O halde 2020 yılı itibariyle yaşlı nüfusun payı %15,69'a eriştiği için Güney Kore de nüfus yaşlanması olgusunu yaşamıştır. Böylece demografik fırsat penceresi kapanmış olmaktadır.

Demografik fırsat penceresi dönemini verimli kullanmayı başarmış gezegendeki birkaç ülkeden birinin Güney Kore olduğu açıktır. Ülkenin yıllık GSYİH büyüme oranlarına bakıldığında, 1960'lardan itibaren eğitime yapılan harcamaların olumlu sonuçlarının alınmaya başlandığı görülmüş ve 1980 Yılı dışında kalan bütün dönemlerde Güney Kore'ye ait GSYİH oranlarının dünya ortalamasının epey üzerinde geliştiği saptanmıştır. Örneğin 1990'da gözlemlenen yıllık GSYİH %10 civarında iken, aynı sene dünyada görülen büyüme %2,9; 1995'teki büyüme %9,6'ya mukabil, %3; 2010'daki seviye %6,5'e karşılık %4,4'tür. Sözü geçen rakamlar 2015'te %2,8'e %2,9 olacak şekilde dünya lehine dönmüştür (Şekil 5). Pencerenin 2020'den sonra kapandığı göz önüne getirildiğinde söz konusu oran daha da anlam kazanır.



Şekil 5. Karşılaştırmalı Yıllık GSYİH Büyüme Oranı Güney Kore/Dünya: 1970-2015 (Worldbank, 2019a)

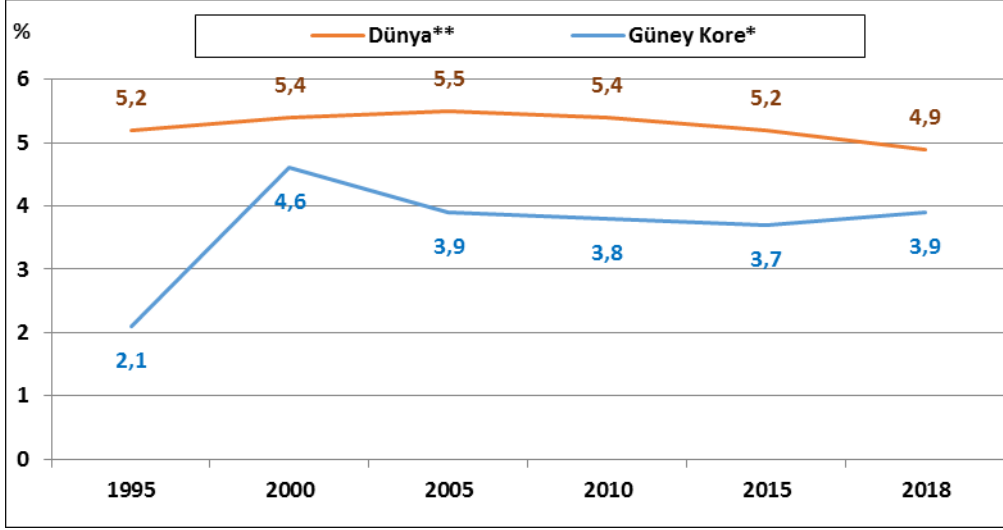
Kuşkusuz ülkenin göstermiş olduğu GSYİH büyüme oranı dışında, fırsat penceresi döneminde ekonomide yakalanan olumlu gidişatın kişi başına düşen gelire yansıyor yansımadağı hususu da önemlidir. Güney Kore'nin 1980'lere kadar oldukça yoksul olduğu ve bu bakımdan fırsat penceresi dönemine kadar Türkiye, Brezilya, Meksika gibi ülkelerin gerisinde yer aldığı görülür. Çünkü 1970'te fert başına düşen GSMH Güney Kore'de 280 dolar; Türkiye'de 560 dolar; Brezilya'da 450 dolar; Meksika'da 680 dolardır. 1980'de aynı veri Güney Kore'de 1860; Türkiye'de 1860; Brezilya'da 2200; Meksika'da 2560 dolardır. Demografik fırsat penceresinin açık olduğu 1990'da Güney Kore aynı veri bakımından 6360 dolara eriştiği halde; Türkiye 2310 dolar, Brezilya 2730 dolar, Meksika ise 2790 dolar düzeyinde kalmıştır. Dahası, kişi başına düşen GSMH'yi; 2000'de 10.740 dolar, 2010'da 21.260 dolar, 2018'de 30.600 dolara çıkarmayı ve bu bakımdan gelişmiş ülkeler düzeyini yakalamayı başardığı görülür ki, bu rakam diğer ülkelerin yaklaşık 3 mislidir (Tablo 3).

Tablo 3. Bazı Ülkelerde Kişi Başına Düşen GSMH: 1970-2018 (\$) (Worldbank, 2019b)

Yıl	G. Kore	Türkiye	Brezilya	Meksika	OECD	Dünya
1970	280	560	450	680	2.648	797
1980	1.860	1.860	2.200	2.560	9.357	2.610
1990	6.360	2.310	2.730	2.790	17.237	4.208
2000	10.740	4.300	3.930	6.210	23.779	5.487
2010	21.260	10.430	9.660	9.040	36.466	9.410
2018	30.600	10.380	9.140	9.180	40.007	11.100

Hiç şüphe yok ki, demografik fırsat penceresinin olumlu ekonomik sonuçları otomatik olarak elde edilemez (Tansel, 2012). Demografik fırsat penceresi; nitelikli ve bilimsel eğitim seviyesinin yükseltilmemesi, hatalı kaynak kullanımı ve gereksiz harcamalar, üretim ve verimliliğin arttırılamaması, araştırma ve geliştirmeye gereken önemi vermeden ihtiyaçların üretmek yerine dış ticaret ile karşılanması vb. koşullarda bir yoksullaşma sürecine dönüşebilir (Can ve Avcı, 2019; Can, 2022). Güney Kore deneyimi eğitim ve sağlık sistemindeki gelişmeler, talep yaratan dış ticaret düzenlemeleri, tasarrufların teşvik edilmesi gibi karmaşık faktörlerin bir araya getirilmesi sayesinde büyüyen çalışma çağındaki nüfusun istihdam edilebileceğini göstermiştir (Tansel, 2012). Zira ekonomik büyüme ile sağlanan tasarrufların yeni istihdam sahalarına yatırılması suretiyle, işsizlik daima düşük tutulmuş, sağlanan refah düzeyi böylece sürdürülebilir kılınmıştır. Hatta ülkedeki işsizlik verilerinin

dünya ortalaması ile mukayesesi neticesinde, söz konusu değerlerin her daim dünya ortalamasının altında geliştiği saptanmıştır. Örneğin 1995'teki işsizlik oranı Güney Kore'de %2,1 iken dünyada %5,2; 2005'te %3,9'a karşın %5,5; 2018'de %3,9'a mukabil %4,9'dur (Şekil 6). Buraya kadar sıralanan verilerle yapılan açıklamalar, söz konusu sürecin Güney Kore için fırsat penceresine dönüştüğünü ispatlamaktadır.



Şekil 6. Karşılaştırmalı Toplam İşsizlik Oranı Güney Kore/Dünya: 1995-2018 (%) (*International Labour Organization, 2019; **Worldbank, 2019c)

Demografik fırsat penceresi dönemi öncesinde Japonya'nın ekonomik yapısı

İkinci Dünya Savaşı'ndan sonra Japonya'ya bağımsızlığını geri veren anlaşma, Eylül 1951'de Japonya'yla müttefikler arasında San Francisco'da imzalanmış ve 48 ülkeyle yeniden diplomatik ilişki kurulmuştur. Lakin Japonya'nın kısa sürede toparlanmasını sağlayan en önemli faktör, ABD'nin büyük yardımlarıdır (Donnet, 1992; Marshall, 2018). Zira ABD, Japonya'nın Çin'in etkisi altına girmesinden çekindiği için yardım etmiş ve ülkenin yeniden kurulmasına büyük katkıda bulunmuştur. Kuşkusuz ABD'yi düşmanına yardımcı olmaya iten faktörlerden biri komünizm tehdidi iken; bu husustaki asıl etken, ülkenin siyasi coğrafyası ve sahip olduğu jeopolitik konumdur.

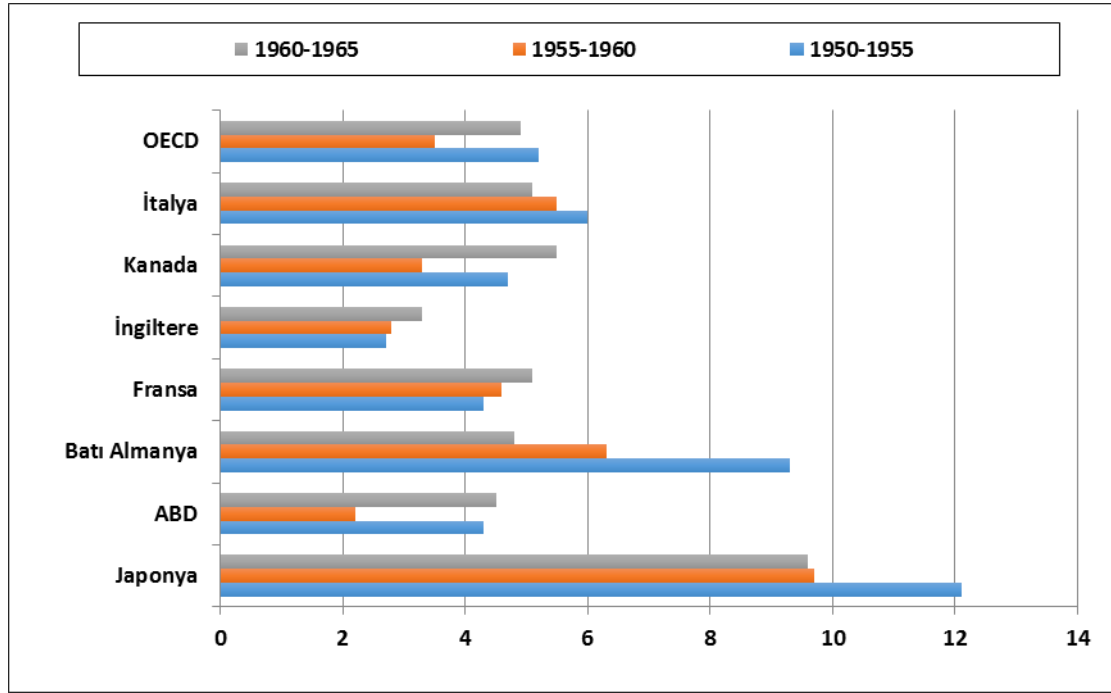
Birçok metinde geçtiği şekliyle "Japon mucizesi"nin meydana gelmesini sağlayan en önemli husus, 1950'de başlayan Kore Savaşı'dır. Donnet'e ait 1992'deki araştırmaya göre: Japonya, İkinci Dünya Savaşı'nda yenilmiş ve küçük düşürülmüş düşman durumundan, Kore Savaşı sayesinde, ABD'nin bağlaştığı konumuna geçmiştir. Çünkü üç yıl süren Kore Savaşı, ABD'yi bir kez daha Asya sahnesinde savaşa sürükleyerek on binlerce Amerikan askerinin hayatına mal olmuştur. Dahası, Kuzey Kore'nin yanında savaşan Çin'in komşusu Japonya ve takımadaları, Washington'a değerli bir stratejik üs sunmuştur. Takımadalar, ABD ordusu tarafından birer devasa uçak gemisi şeklinde kullanılmıştır. Bu durum, ABD'nin Japonya ile ilgili politikasının değişmesini sağlar. Dolayısıyla 1950'den itibaren, müttefiklerle yapılan anlaşma uyarınca Japonya'nın İkinci Dünya Savaşı kurbanlarına ödemesi gereken tazminatlar hiç söz konusu edilmez. Hatta ABD daha da ileri giderek, coğrafi konumu itibarıyla Çin ve SSCB'ye yakın olan bu ülkenin "hür dünya"nın kalesi haline getirilmesine karar verir (Donnet, 1992). Nitekim 1951'deki barış anlaşmasının imzalanması, 1952'de de yürürlüğe girmesi ve yine aynı

yıl içerisinde ABD ile güvenlik anlaşmasını imzalayarak güvenliğini ABD'nin omuzlarına bırakması Japon tarihinde bir dönüm noktası olur (Sadıklar, 1971).

ABD ile bağlaşma ülkeye, dünyanın en büyük gücünün askeri savunmasının yanı sıra, dönemin en geniş ve en zengin pazarındaki en karmaşık teknolojilere erişimi de sağlar. ABD'nin yardımıyla, Japon kapitalizmi yeniden doğmakta gecikmez ve Japonya'ya, dünyada benzeri bulunmayan bir ekonomik kalkınma sağlar. Bu "mucizenin" temelinde Japon Hükümeti'nin sert bir sanayi politikası gütmesi ve önceliği ağır sanayiye, kömüre ve elektrik enerjisine vermesi yatar. O tarihten başlayarak Japonya, bilinçli olarak, gücünü üretimin kalitesine yönelik harcama yolunu seçmiş; büyük işletmelerde en çok, ilk 'kalite çemberleri'ne önem vermiş; ihracata yönelik Japon ürünleri, bundan böyle kaliteyle eş anlamlı olmuştur. Kore Savaşı, Japon sanayine dev bir iş alanı sağlamış; Vietnam Savaşı'yla birlikte, Japonya'nın ekonomik açıdan yeniden doğuşunda kilit rol oynamıştır. Zira Japon fabrikaları, ABD tarafından sipariş edilen büyük miktarda malzemeyi üretmeye koyulmuştur. Başlangıçta kamyonlar, yedek parçalar, makine aletleri, tekstil ve kömürün yer aldığı sektörler sayesinde ülke, savaş öncesi üretim düzeyini yeniden yakalamış ve müttefiklerin de izniyle, Amerikan ordusu hesabına, kitlesel çapta silah üretmeye başlamıştır (Donnet, 1992).

Demografik fırsat penceresi döneminde Japonya'nın demografik ve ekonomik gelişim süreci

Japonya, 1955'te IMF'ye ve Gümrük Tarifeleri ve Ticaret Genel Anlaşması'na (GATT) girerek, uluslararası sahnede biraz daha güçlü olmuştur. Bu tarih, Japonya'nın ekonomik mucizesinin başlangıcıdır (Donnet, 1992). Bir başka görüşe göre de 1953'ten 1967'ye kadar süren dönemde Japonya uluslararası sahada kendi kimliğine kavuşacak gerekli adımları atmıştır. Örneğin 1954'te komşuları ile savaş tazminatı anlaşmalarını tamamlamış, IMF ve GATT üyeliğinin yanı sıra 1956'da BM, 1964'te OECD üyesi olarak; 1961'den itibaren dış ekonomik yardımlar sağlayan bir ülke haline gelmiştir (Sadıklar, 1971). 1955-1965 yılları arası GSMH gelişim oranı, ortalama %9,9 şeklinde gerçekleşmiştir ki bu değer, sanayileşmiş dünyada bir rekordur ve harpten enkaz olarak çıkmış Japonya için mucize olarak değerlendirilir (Sadıklar, 1971; Donnet, 1992). Dahası Japonya, 1959'dan 1964'e, 6 yıl içinde, milli gelirini 2'ye katlar. Zira hükümet, "şotoku baizô keikaku" programıyla amaca ulaşmak için 10 yıllık bir süre öngörmesine rağmen, hedefin gerçekleşmesine 6 yıl yetmiştir (Donnet, 1992). Nitekim Japonya'nın 1950-1955, 1955-1960 ve 1960-1965 dönemlerinde yakaladığı GSMH gelişimi sırasıyla %12,1; %9,7; %9,6 düzeyindedir. Aynı dönemlerde ABD %4,3, %2,2, %4,5'lik; Fransa %4,3, %4,6 ve %5,1'lik; İngiltere %2,7, %2,8 ve %3,3'lük bir ortalamaya sahiptir (Şekil 7).



Şekil 7. Sanayileşmiş Ülkelerde GSMH: 1950-1965 Arası (%) (Donnet, 1992)

Japonya'da 1958-1987 yılları arasında yaşanan ve tarihin en büyük ekonomik yükselişlerinden kabul edilen dönemde, kişi başına düşen gelir neredeyse beşe katlanmıştır (Harari, 2018). 1950'de kişi başına düşen GSMH'nin 153 dolar olduğu ülke; kişi başına 181 doların düştüğü Meksika ile 172 doların düştüğü Filipinler'in gerisindedir (Ogawa, Konda ve Matsukura, 2005). Oysa aynı Japonya'nın 1965'teki göstergeleri incelendiğinde; GSMH'sinin 84,6 milyar dolara, kişi başına düşen milli gelirinin de 863 dolara eriştiği ve dünyanın en gelişmiş/zenginleşmiş birkaç ülkesinden biri haline geldiği (dünya beşincisi) görülür. Aynı dönemde İngiltere, 98,6 milyar dolarlık GSMH'ye sahiptir. Ülkede fert başına düşen milli gelir 1806 dolardır. Fransa, 94,1 milyar dolarlık GSMH'nin yanında 1924 dolarlık fert başı milli gelire sahiptir (Tablo 4).

Tablo 42. Sanayileşmiş Ülkelerde GSMH, Ulusal Gelir ve Toplam Nüfus (Donnet, 1992)

Ülke	Yıl	GSMH (milyar \$)	GSMH/Kişi (\$)	Nüfus (milyon)
ABD	1965	676,3	3475	194,6
Batı Almanya	1965	112,1	1900	59
İngiltere	1965	98,6	1806	54,6
Fransa	1965	94,1	1924	48,9
Japonya	1965	84,6	863	98,3
İtalya	1965	56,8	1101	51,6
Kanada	1965	48,3	2464	19,6

Donnet'in 1992'deki saptaması; "bu çarpıcı büyüme, yüksek bir endüstriyel üretimin sonucudur" şeklindedir. Çünkü imalat sanayi üretim endeksi 1955'te 46 iken, 1960'ta 100'e, 1965'te ise 171'e yükselmiş ve özellikle ağır sanayiyle makine ve kimya sanayi hızla gelişmiştir. Hızlı kalkınmanın bir başka sonucu dış dünyayla etkileyici boyutlara ulaşan ticarete görülür. Zira Japonya ithal ettiğinden fazlasını ihraç eden bir ülkeye dönüşmüştür. Bu sonucun en önemli tarafı, Japonya'ya, yatırımlarını sürdürüp besleyebilmesi için yeterince döviz girdisi

sağlamasıdır. 1955-1965 döneminde, ticari işlemler 4 katına ulaşarak 2,01 milyar dolardan 8,45 milyara çıkmış (Tablo 5); yıllık kalkınma oranı ise %15'le dünya ortalamasının 2 katı olmuştur (Donnet, 1992).

Tablo 53. Gelişmiş Ülkelerde İhracat: 1954-1965 (Milyar \$) (Donnet, 1992)

Ülke	1954	1955	1955/1965
ABD	15,38	27,00	1,76
Batı Almanya	6,14	17,89	2,91
İngiltere	8,47	17,89	2,91
Fransa	4,85	10,06	2,07
Japonya	2,01	8,45	4,20
Kanada	4,42	8,11	1,83
İtalya	1,86	7,19	3,87

Kuşkusuz bu neticeye etki eden birçok faktör vardır. Bunlar: İşgal idaresinin Japonya'ya temin ettiği şok, atıl işgücünün süratle kullanılma imkânlarının bulunması, işçi verimindeki artış, savaş için gerekli olan askeri masrafların yük olmaktan çıkması, Kore Savaşı'nın yarattığı konjonktür, kısmen Vietnam olayları ve ticaret hadlerindeki lehte gelişmeler şeklinde sıralanabilir (Sadıklar, 1971). Ogawa, Konda ve Matsukura'nın 2005'teki araştırmalarında Japonya'da savaş sonrası görülen ekonomik büyüme performansında: Yüksek tasarruf oranının yarattığı kazanımları hem kamu hem de özel sektöre ait altyapının kurulması için dengeli yatırılması; sanayileşmiş ülkelerden ithal edilen ileri teknolojinin verimli kullanılması; istikrarlı bir siyasi iklimin tesis edilmesi; iyi eğitilmiş ve yüksek becerili insan kaynaklarının mevcudiyeti (Ogawa, Konda, ve Matsukura, 2005) gibi faktörlerin büyük etkisinin bulunduğu ifade edilir. Diğer bir görüşe göre ise Japonya'nın yeniden kuruluşu Amerikalılar sayesinde. Amerikalılar Japonya'nın iyileşmesi için mali destek, entelektüel katkı, araç gereç temininin yanı sıra; ülkeye Amerikalı akademisyenleri (profesörleri) ve öğretmenleri getirerek eğitime ciddi katkılar sunmuştur (Guillain, 1969. akt. Donnet, 1992).

Japonya'nın devlet katkısına dayanan bir model oluşturarak kalkındığı unutulmamalıdır. Ülke, sanayisini tesis ederken plancı ve güdümcü bir politika izlemiştir (Donnet, 1992). Güdümlü ekonomi olarak da bilinen bu terim; devletin iktisadi hayatı düzenlemesi gerektiğini savunan bir doktrindir. Adı geçen politika ile kapitalizm reddedilmez. Fakat piyasa faaliyetinde devletin müdahil olması da zaruri görülür ki plancılık, güdümlü ekonominin bir örneğidir (İktisat Sözlüğü, 2020).

Sadıklar'ın 1971 yılında yayımlanmış çalışmasına göre, Japonya'da İkinci Dünya Savaşı'ndan 1971 yılına kadar geçen süre zarfında 7 adet ekonomik plan yapılmıştır. Planlarda gösterilen ekonomik istikametler özel sektörün davranışlarına ışık tutacak şekildedir. Nitekim İkinci Dünya Savaşı'nı takip eden yıllarda birçok sahada kamu sektörünün ağır bastığı bir karma ekonomi düzeni içine girilmiştir. Savaşın yarattığı ekonomik ve sosyal çöküntüleri gidermek için devletin birçok sahaya el atma ihtiyacı duyduğu açıktır. Örneğin bazı metinlerde Japon sanayi hareketindeki başarının Dış Ticaret ve Sanayi Bakanlığı (MITI) sayesinde tesis edildiği ifade edilir. Adı geçen bakanlık, savaş sonrası ulusal sanayinin tamamen yeniden kurulmasını başlatmış ve bütün ülkeye bir sanayi politikası aşılacaktır. Bu bağlamda bir kalkınma stratejisi benimsenmiş; petrol arıtımı, petro-kimya, suni tekstil ve elyaf, makine malzemesi ile özellikle elektronik ve otomobil sanayinden oluşan öncelikli sektörler

belirlenmiş; bu sektörlere uluslararası rekabette var olabilmeleri için devlet tarafından ciddi destek verilmiştir (Donnet, 1992). Sözelimi, caydırıcı gümrük vergileri getirilerek aynı ürünlerin ithali zorlaştırılmış ve ulusal sanayiye koruyucu bazı tedbirler alınmıştır. Böylece “ABD liberalizm krallığına dönüşürken, Japonya güdümcü sanayi politikası krallığı haline gelmiştir (Donnet, 1992).” Öyle ki, güdümcü ekonomi politikasının planlarını hazırlamak üzere “Planlama Teşkilatı adı altında bir kurumun varlığı (Sadıklar, 1971)” ile çalışanların aynı işte emekliliğe kadar çalışmalarına olanak tanıyan (Donnet, 1992) iş güvencesinin mevcut olması, anlatılmak istenen kamucu anlayışın somut göstergesidir. Hatta bir Japon kapitalisti olan İdemitsu’nun kitabında (If Karl Marx Had Been Born in Japan, 1969):

“Komünizm için neler iyi ise bunlar Japonya’da gerçekleştirilmiştir. Emeğin istismarı diye bir şey yoktur. Yaratılan fazla değer yeni yatırımlarla işçinin gelecekteki refahı için harcanmaktadır. Diğer bir deyimle emek sermaye için değil sermaye emek için çalışmaktadır. Nitekim emekçiler her yıl artan ücretleri ile milli servetten gittikçe büyük paylar almaktadır. Sermayedar kavramı da değişmiştir. Örneğin İdemitsu şirketinde sermayenin üçte biri işçilerin elindedir. Yöneticiler de ücret alan orta sınıf haline gelmiştir (akt. Sadıklar, 1971).”

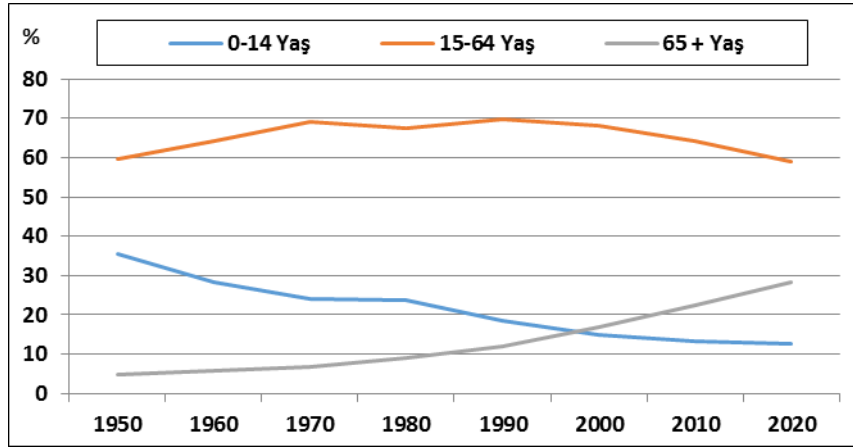
... Şeklindeki ifadeler, Japonya’daki ekonomik sistemi anlatan en somut cümlelerdir. Böylesi bir ekonomi politığın benimsenip uygulanmasının altında yatan gerekçenin yine “komünizm tehdidi” olduğu açıktır. Zira Sadıklar’a göre: “Bu sahada yapılan reform hareketleri ile yoksul sınıflar arasında Marksist teorinin yayılmasını önlemek gayesi güdülmüştür. Kuvvetli sınıflarla fakir sınıflar arasındaki farkın azaltılması yolu ile yıkıcı metotların girmesine mani olunmak istenmiştir (Sadıklar, 1971).”

Görüldüğü gibi Japonya’nın savaş sonrası ekonomik büyüme performansı ile ilgili birtakım çalışmalar mevcut olduğu halde, söz konusu çalışmalarda ülkenin ekonomik büyümesi ile demografik değişimi arasındaki ilişkiye pek değinilmez. Oysa Sadıklar’ın 1971’de yayımlanmış çalışmasında, “Japon mucizesi”nin meydana gelmesini sağlayan faktörleri sıralarken bir cümle ile üzerinden geçtiği ve “atıl işgücünün süratle kullanılma imkânlarının bulunması (Sadıklar, 1971: 17)” şeklinde dile getirdiği hususun, demografik fırsat penceresi olduğu açıktır. Nitekim onlarca sene sonra yapılan araştırmalarda, sözü geçen ekonomik mucizenin altında yatan en önemli faktörlerden birinin ülkede vuku bulan demografik değişimin olduğu sıklıkla dile getirilmiştir. Örneğin Kaya ve Yalçinkaya’nın 2014 yılındaki araştırmasına göre, Japonya’nın 1960’lardan sonra diğer Doğu Asya ülkelerinin ise 1970’lerden sonra yaşadığı hızlı büyüme dönemi ve üretimlerindeki artış, demografik fırsat penceresi ile ilişkilidir (Kaya ve Yalçinkaya, 2014). Dahası Ogawa, Konda ve Matsukura’ya ait 2005’teki araştırmada da “Japonya’da 20. yüzyılın ikinci yarısında görülen ekonomik büyüme performansı, ülkenin demografik geçişinin son aşamalarına rastlamaktadır ki, bu dönem 1950’lerin sonlarından 1970’lerin başlarına kadar sürer (Ogawa, Konda ve Matsukura, 2005)” ifadelerine yer verilmekte olup; bu saptama, demografik fırsat penceresi dönemine denk gelmektedir.

ABD ve Avrupa’da yaşanan durumun aksine, Japonya’da İkinci Dünya Savaşı sonrasında gözlemlenen “bebek patlaması” (baby boom) olayının, 3 yıl gibi oldukça kısa sürdüğü ve 1947-1949 döneminde yaşandığı

saptanmıştır. Kısa süreli “bebek patlaması”nın ardından ülkedeki doğurganlık, keskin ve hızlı bir biçimde düşmüştür. Zira Japonya’nın doğurganlık hızı, 1947-1957 arasındaki 10 yıllık sürede yarıdan fazla (%50’den fazla) düşmüş ve kadın başına düşen çocuk ve/veya doğum miktarı 4,54’ten 2,04’e inmiştir. Benzeri görülmemiş bu doğurganlık düşüşü, mevcut kaynakların çocuk yetiştirme dışına kaymasını sağlamış ve özellikle 1950’lerde hızlı bir fiziksel sermaye birikimine imkân tanımıştır (Ogawa, Konda ve Matsukura, 2005). Böylece 1950’lerin sonlarından 1970’lerin başlarına kadar görülen ekonomik büyüme için gereken faktörlerin bir araya geldiği ve söz konusu faktörlerden birinin doğurganlık hızının düşmesine bağlı olarak ortaya çıkan 15-64 yaş grubundaki artış veya bu çalışmadaki saptamayla demografik fırsat penceresi olduğu söylenebilir. Dolayısıyla doğurganlığın azalmasıyla artan faal nüfusa daha fazla ekonomik kaynak tahsis etmek imkân dâhilinde olmuş; artan ekonomik kaynaklar, eğitim programının kapsamı ve kalitesini arttırmada da kullanılabilmiştir. Nitekim İkinci Dünya Savaşı’nın bitiminden hemen sonra demografik geçişini olağanüstü bir hızla tamamlayan Japonya, 1950’lerin ortalarından itibaren birkaç on yıl boyunca böylesi avantajları büyük ölçüde değerlendirmiş ve demografik bonustan (demografik fırsat penceresi) yararlanmışır. Japonya’da bu dönem, yani mucizevî ekonomik büyüme performansının görüldüğü yıllar, “altın 60’lar” şeklinde nitelendirilir (Ogawa, Konda ve Matsukura, 2005).

Japonya’nın demografik geçiş süreci incelendiğinde 1950 yılında 15-64 yaş grubunun %59,71; 0-14 yaş grubunun %35,37; 65 ve üzeri yaş grubunun %4,91 olduğu görülür (Şekil 8). Yaşlı nüfus oranı düşük olduğu halde, genç nüfus oranı oldukça yüksek kaldığından (%30 üstü) fırsat penceresi henüz kapalıdır. Zira takriben 30 milyon çocuğa (Tablo 6) karşılık gelen %35,37’lik genç nüfusun eğitim ve sağlık harcamaları yüksektir ve bu durumda herhangi bir tasarruf yapılamaz. 1950’lerde değişmeye başlayan süreç 1960’tan itibaren uygun değerlere erişir. Demografik fırsat penceresi için gereken genç yaş grubunun %30’un altına düşmesi olayı, 1960’ta %28,34’e inerek gerçekleşir. Dahası, aynı yaş grubu 1970’e gelindiğinde yaklaşık 4 puan daha düşerek %24 civarına geriler ve takriben 25 milyona düşer (Şekil 8). Bu durumda Japonya’nın 1950-1970 arası 20 yıllık sürede yaklaşık 5 milyon çocuğun kreş, okulöncesi, temel eğitim ve ortaöğretim; aşı, anne sağlığı, diğer temel sağlık giderleri, mama vb. harcamalarından bir tasarruf elde ettiği açıktır. Buna karşın yine 1950’de %59,71 olan 15-64 yaş grubu 1960’ta 5 puan artarak %64; 1970’te ise %69 düzeyine çıkar. Yani 1950’de 49,5 milyon civarında olan aktif nüfus miktarı, 1960’ta 11 milyonluk artışla 60 milyona, 1970’te 12 milyon daha artarak 72,5 milyon civarına erişir (Tablo 6). Yaşlı nüfus miktarının 1960’ta %5’lerde olduğu göz önüne getirildiğinde (5 milyon kişi civarı) fırsat penceresinin 1960’ı takip eden yıllarda açıldığı ortaya çıkar. Yaş gruplarını temel alan bu yaklaşım açısından tarih vermek gerekirse; Japonya’da demografik fırsat penceresi 0-14 yaş grubunun %30’un altına düştüğü sene olan 1960’tan sonra açıldığı ve 65+ yaş grubunun %15’in üzerine çıktığı 2000 yılından sonra kapandığı söylenebilir. Zira 1960’ta %5 olan yaşlı nüfus oranı 2000’de %16,98’e erişmiştir (Şekil 8).

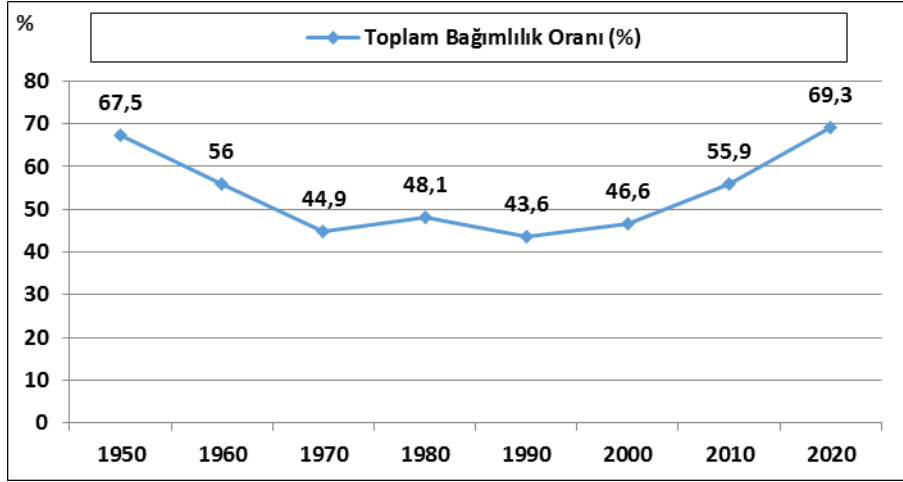


Şekil 8. Japonya'da Yaş Gruplarının Toplam Nüfusa Oranı: 1950-2020 (UN-DESA, 2019a)

Tablo 6. Japonya'da Nüfusun Yaş Gruplarına Göre Dağılımı: 1950-2020 (1000 Kişi) (UN-DESA, 2019a)

Yıl	0-14	15-64	65 +	Toplam
1950	29.287	49.448	4.066	82.801
1960	28.349	60.060	5.265	93.674
1970	25.302	72.411	7.214	104.927
1980	27.789	79.535	10.503	117.827
1990	23.004	86.733	17.779	124.516
2000	18.853	87.018	21.662	127.533
2010	17.169	82.459	28.923	128.551
2020	16.105	74.704	35.686	126.495

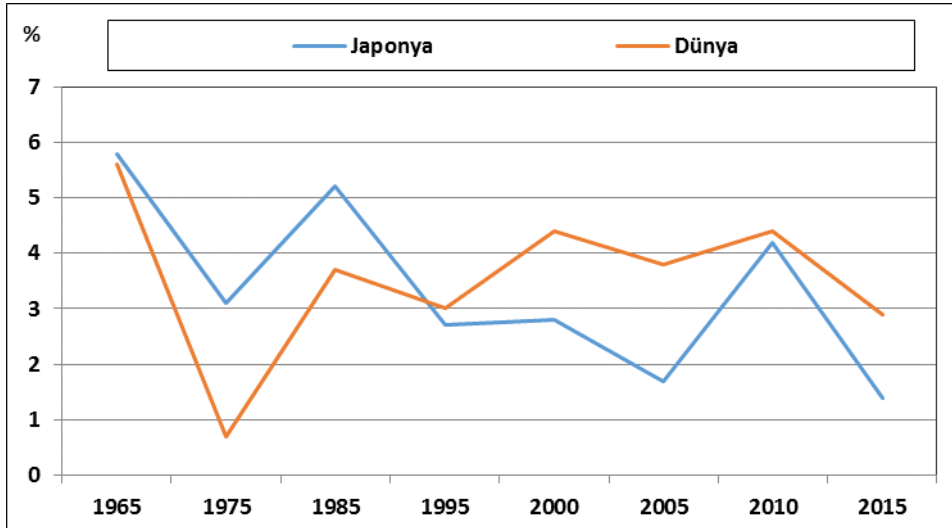
Demografik fırsat penceresinin açıldığı dönem, aynı zamanda toplam bağımlılık oranının düşük olduğu aralıktır. İkinci yaklaşımı savunan Can ve Avcı'nın 2019'da yayımlanan çalışmalarına göre, genel bağımlılık oranı %50'nin altına indiğinde demografik fırsat penceresi açılır, bu oran %50'nin üzerine çıktığında ise kapanır. Bu yaklaşıma göre, ülkede toplam bağımlılık oranının 1970'ten sonra %50'nin altına düştüğünü; bu durumun, 2000'e kadar sürdüğünü söylemek mümkündür. Örneğin 1950'de %67,5 olan oran, 1970'te %45 civarına düşmüştür. Bu bakımdan 1970 Japonya'sında her 100 çalışanın 45 kişiye baktığı kabul edilir. Aynı durum 1980'de %48; 1990'da %43; 2000'de %46 civarındadır (Şekil 9). Bu tespit, Japonya'nın bu süreci 1965-2005 döneminde yaşadığını gösterdiği, diğer kelimelerle fırsat penceresinin açık kaldığı yılları toplam bağımlılık oranını esas alan ikinci yaklaşım doğrultusunda netleştirdiği için önemlidir (Can ve Avcı, 2019; Can, 2022).



Şekil 92. Japonya'da Toplam Bağımlılık Oranı: 1950-2020 (UN-DESA, 2019)

Bağımlı nüfus içinde genç nüfusun azalması fırsat penceresinin açılmasının göstergelerinden biri iken, yaşlı nüfusun artması bu dönemin bitmesine işaret eder. Toplam nüfus içindeki genç nüfusun fazlalığı ise sağlık ve eğitim gibi giderlerin artmasının sebebi olmanın yanında istihdama yönelik daha fazla yatırımı da gerektirmektedir. Buna karşılık yaşlı nüfus payının artması, sosyal güvenlikle ilgili harcamaların artmasına neden olmaktadır (Can ve Avcı, 2019; Can, 2022). Akılda tutulması gereken, Japonya'da 1961 yılında genel bir tıbbi bakım programının (Universal Medical Care Programme) hayata geçtiği, programın ve sosyal güvenlik sistemindeki diğer gelişmelerin de katkısıyla insanların daha uzun yaşamaya başladığıdır. Bu gelişmelere bağlı olarak Japon sosyal güvenlik sistemi de dikkat çekici bir şekilde büyümüştür. Örneğin, Japonya Sosyal Sigortalar Ajansı'nın 2003'teki verilerine göre 1965-2000 döneminde sosyal güvenlik yardımları milli gelirin %6'sından %21'ine yükselmiştir. Gerek doğurganlıktaki keskin düşüşler, gerekse ölüm oranında görülen olumlu gelişmelerin bir sonucu olarak ülke nüfusu 20. yüzyılın ikinci yarısından itibaren hızla yaşlanmaya başlamıştır. Zira 65+ yaş grubu 1950'de %5, 2000'de %17, 2020'de ise %28'e gelecek şekilde sürekli artış sergilemiştir. Ayrıca 15 yaş altı her 100 çocuğa düşen 65 yaş ve üstü birey sayısını ifade eden yaşlanma endeksi; 1950'de 14, 1960'ta 19,1 ve 1970'te 29,5 iken 2000'li yılların başında 130'u aşmaktadır (Ogawa, Konda ve Matsukura, 2005). Bu tespit, Japonya nüfusunun hızla yaşlandığının buna ilaveten demografik fırsat penceresinin kapandığının diğer delilidir.

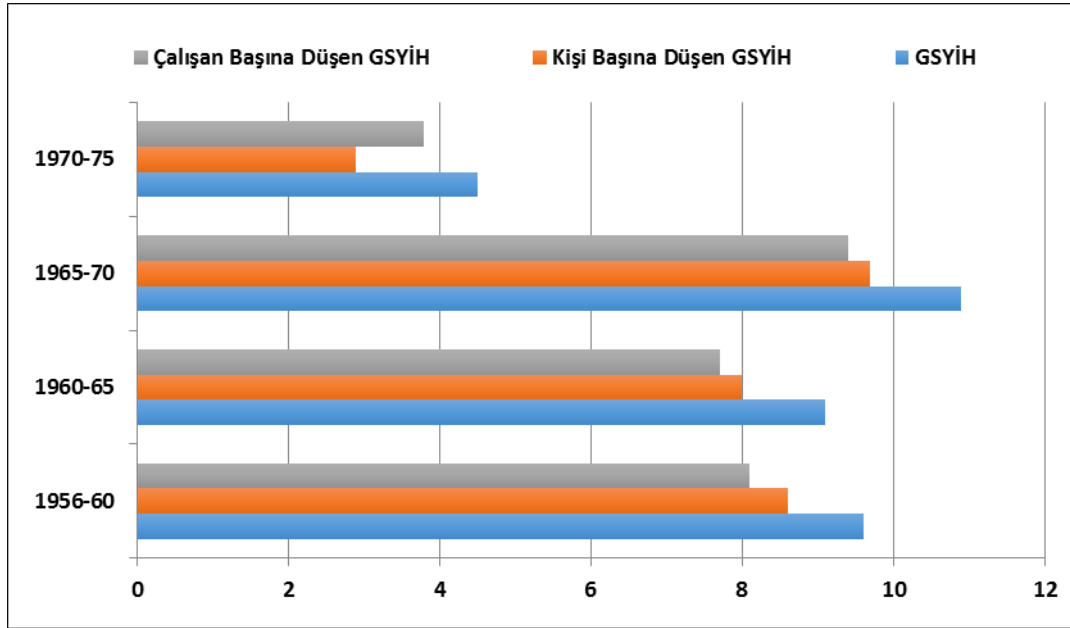
Sıklıkla vurgulandığı gibi Japonya'da 1958-1987 yılları, fert başına düşen gelirin neredeyse beşe katlandığı, tarihin en büyük ekonomik yükselişlerinden kabul edilir (Harari, 2018: 46). Bu tespitteki zaman dilimi, demografik fırsat penceresinin açık olduğu sürece karşılık geldiği gibi, pencerenin verimli kullanıldığını gösterir. Zira Japonya'da yıllık GSYİH verileri, pencerenin açık kaldığı süre boyunca dünya ortalamasının üzerindedir. Sözgelimi 1965'te Japonya'da yıllık GSYİH büyüme oranı %5,8 iken, dünyada %5,6; 1975'te Japonya'da %3,1 iken, dünyada %0,7; 1985'te Japonya'da %5,2 iken, dünyada %3,7; 1995'te Japonya'da %2,7 iken, dünyada %3'tür. Fırsat penceresinin kapandığı yıllara gelindikçe olumlu görüntü değişir. Örneğin 2000 Yılı'nda aynı parametre Japonya'da %2,8 iken, dünyada %4,4; 2005'te %1,7'ye karşın %3,8; 2010'da %4,2'ye mukabil %4,4 ve 2015'te %1,4'e karşılık %2,9'dur (Şekil 10).



Şekil 103. Karşılaştırmalı Yıllık GSYİH Büyüme Oranı Japonya/Dünya: 1965-2015 (%) (Worldbank, 2019a)

Demografik fırsat penceresinin açık olduğu 1970-1975 yılları, Birinci Petrol Krizi'nin yaşandığı (Birinci Petrol Krizi 1973'te meydana gelmiştir) ve Japon ekonomisinin sarsıldığı bir döneme denk geldiğinden dikkat çekicidir. Çünkü Kriz'den sonra ülkenin ekonomik yapısı belirgin derecede değişmeye ve büyüme hızı önemli ölçüde yavaşlamaya başlamıştır. Bu nedenle 1970'lerin başı, fırsat penceresi açık olduğu halde ekonomik göstergelerin negatif seyir izlediği bir dönemdir. Örneğin yıllık GSYİH büyüme oranı 1956-1960 döneminde %9,6; 1960-1965 döneminde %9,1; 1965-1970 döneminde %10,9 düzeyi ile rekorlar şeklinde iken, 1970-1975 dönemi %4,5 gibi önceki dönemin çok altında bir ortalamaya sahiptir. Bu görüntünün benzerini fert başına düşen yıllık GSYİH ile çalışan başına düşen yıllık GSYİH ortalamalarında da gözlemlemek mümkündür. Sözü geçen değişkenlere ait aynı dönemlerdeki veriler sırasıyla %8,6'ya karşılık %8,1; %8'e karşılık %7,7; %9,7'ye mukabil %9,4 ve %2,9'a karşın %3,8'dir (Şekil 11).

Mason ve Ogawa'nın 2001'de yayımladıkları araştırmada iki tespit dikkat çekicidir. Bunlardan ilkinde göre, kişi başına düşen GSYİH oranı, çalışan başına düşen GSYİH oranını aşarsa beliren manzara "demografik bonus"un en belirgin işareti olmaktadır; diğerine göre çalışan başına düşen GSYİH oranı, kişi başına düşen GSYİH oranını aşarsa yeni görüntü "demografik onus"un (demografik yük/külfet) belirtisi olmaktadır (Mason ve Ogawa, 2001; Ogawa, Konda ve Matsukura, 2005). Bu durumda 1956-1970 yılları arasındaki 15 senelik zaman diliminde demografik bonustan (fırsat penceresi) bahsetmek mümkündür. Lakin özellikle 1970-1975 yıllarında tersi bir durum söz konusudur ve zikredilen yıllarda işgücüne olan talep önemli ölçüde azalmaktadır (Ogawa, Konda ve Matsukura, 2005). Dolayısıyla Japonya'nın 1970-1975 dönemini bir demografik kriz penceresi şeklinde geçirdiği söylenebilir. Söz konusu dönem aynı zamanda 15-64 yaş grubunu oluşturan nüfusun %69,01 ile en yüksek orana eriştiği yıllardır (Şekil 11). Hem faal nüfusun en fazla olduğu, hem de işgücüne olan talebin ciddi anlamda azaldığı bu dönem Japon aile yapısının değişmesine de neden olduğundan önemlidir. Zira bu dönemden sonra Japonya artık bir evlilik toplumu olmaktan çıkmıştır (Mason ve Ogawa, 2001; Retherford vd., 2001 akt. Ogawa, Konda ve Matsukura, 2005).



Şekil 114. Japonya'da Seçilen Değişkenlerde Yıllık Büyüme Oranı: 1956-1975 (%) (Ogawa, Konda ve Matsukura, 2005)

Demografik geçişin sonlarına doğru beliren evre, doğurganlık hızının düştüğü ve tasarruf imkânının ortaya çıktığı demografik fırsat penceresi dönemidir. Buraya kadarki açıklamaların yanı sıra yakın geçmişte yapılan bir simülasyon çalışmasında da Japonya'da yaşanan hızlı demografik geçişinin tasarruf oranlarını etkilediği ve geçişin sonunda tasarruf oranının başlangıçtan daha yüksek değere eriştiği ispat edilmiştir (Mason ve Ogawa, 2001; Ogawa, Konda ve Matsukura, 2005). Önemli olan, sözü geçen tasarrufları verimli kullanıp ekonomik kalkınmayı sürdürülebilir kılmaktır. Japonya; jeopolitik konumu, Kore Savaşı'nın yarattığı konjonktürün lehine oluşu, ABD'nin çok güçlü desteği, güdümcü (planlı) ekonomi politikası, bilimsel ve nitelikli eğitim sistemi, üretime dayanan istihdam politikası, işgücü verimindeki yüksek artış, bölgesel ve küresel çatışmalardan uzak duruşu ile demokratik ve fakat istikrarlı siyasi iklimi gibi faktörlerden dolayı kalkınmayı başararak demografik fırsat penceresini avantaja dönüştürebilmiş gezegen üzerindeki birkaç ülkeden biri olma özelliğine sahiptir.

TARTIŞMA ve SONUÇ

Gelişim düzeyine bakılmaksızın dünyadaki her ülke, demografik geçiş sürecinin etkilerini hissedecektir. Demografik geçişin, toplumları özellikle yaş yapısı bakımından etkilediği açıktır. Yaş yapısında görülen değişim ise birtakım fırsatlar yaratabilir. İktisadi büyüme ile nüfus arasındaki ilişkinin incelendiği görece yeni çalışmalarda, 15-64 yaş grubunun artması hususunun ekonomik büyümeye katkı sağladığı savunulmakta; yaş yapısında görülen böylesi bir değişimin, kişi başına düşen gelirin büyümesinde avantaj sağladığı belirtilmektedir. Dahası, 15-64 yaş grubu toplam nüfustan yıllık ortalama %1 daha fazla büyüyen bir ekonominin fert başına düşen GSYİH'si, bu bakımdan aynı oranda büyüyen diğer ekonomiye kıyasla sürecin sonunda %50'ye varan artış yaşadığının savunulduğu araştırmalar bulunmaktadır. Son yıllarda yapılan çalışmalar; doğurganlığın azalması ve nüfusun yaş yapısının değişmesiyle ortaya çıkan ve "ilk demografik kazanım", "ilk demografik temettü", "demografik fırsat penceresi" gibi isimlerle de anılan demografik avantaj dönemi ve/veya dönemleri üzerinde yoğunlaşmıştır.

Bu çalışmada, demografik fırsat penceresi dönemini verimli kullanmayı başarmış ender ülkelerden Japonya ve Güney Kore ele alınmıştır. Her iki ülkedeki ekonomik büyümede demografik fırsat penceresinin yansımaları değerlendirilmiş; sözü geçen değerlendirmeyi yapabilmek için de evvela demografik fırsat penceresinin hangi tarihlerde açılıp kapandığı yeni yaklaşımlara göre ortaya konulmuştur. Nitekim ilk yaklaşıma göre genç nüfus oranı %30'un altına düştüğünde açılan demografik fırsat penceresi, yaşlı nüfus oranı %15'in üzerine çıktığında kapanmaktadır. Can ve Avcı'nın 2019'da ortaya attıkları diğer yaklaşıma göre ise, demografik fırsat penceresinin açılmasında toplam bağımlılık oranını esas almak daha anlamlıdır ve zikredilen oran %50'nin altına indiğinde açılan pencere, aynı göstergenin %50'nin üzerine tekrar çıkmasıyla kapanmaktadır.

Japonya'da demografik fırsat penceresinin açılması için gereken genç yaş grubunun %30'un aşığına gerilemesi hadisesinin 1960'ta meydana geldiği (%28,34) saptanmıştır. Japonya'da, toplum yaşlanması veya nüfus yaşlanması şeklinde nitelendirilen 65+ yaş grubunun %15'in üzerine çıkması (%16,9) olayının 2000 yılında yaşandığı ortaya konulmuştur. Güney Kore'de ise söz konusu dönemin 1990'lara doğru açıldığı ve 2020'de kapandığı belirlenmiştir. Zira 1980 yılında %33,86 olan genç nüfus oranı 1980'lerin sonuna doğru %30'un altına düşmüş ve 1990'da %25,43 düzeyine gerilemiştir. Yaşlı nüfus ise 2020'de %15,69'a eriştiğinden fırsat penceresi kapanmıştır.

Pencerenin açılıp kapanması olayını yaş gruplarını kesin sınırlarla ayırmak yerine toplam bağımlılık ölçütü çerçevesinde değerlendirmenin daha anlamlı olabileceğini vurgulayan yaklaşıma göre, Japonya'da toplam bağımlılık oranının %50'nin altına düşmesi hususu, 1960'lı yılların sonu/1970'li yılların başına doğru gerçekleşmiş ve 2000'li yılların başlarına kadar devam etmiştir. Böylece her 100 çalışanın 50 ve daha az kişiye baktığı dönemin 1965 ile 2005 arasında olduğu söylenebilir. Güney Kore'ye bu açıdan bakıldığında 1980'de %61,3 olan toplam bağımlılık oranının 1990'da %44,2 düştüğü görülür. Aynı oranın %50'nin üstüne yeniden çıkması ise 2025'e denk gelir. Zira 2020'de %40,6 olan toplam bağımlılık oranı 2030'da %54,3'e ulaşır. O halde her 100 çalışanın 50 ve daha az kişiye baktığı fırsat penceresinin 1985-2025 arasında açık kaldığı söylenebilir.

Japonya ve Güney Kore'nin GSYİH verileri, pencerenin kapanış tarihine kadar oldukça yüksektir. Japonya'da yıllık GSYİH büyüme oranı 1960-1965 arasında %9, 1965-1970 arasında %11 civarındadır. Birinci Petrol Krizi'nin yaşandığı 1970-1975 arasında bile %5 civarındadır. Dahası, fırsat penceresinin henüz açılmadığı 1950 yılında fert başına düşen GSMH'nin 153 dolarla Meksika (172 dolar) ve Filipinler'in (181 dolar) gerisinde olan Japonya, pencerenin açık olduğu 1965 yılında aynı göstergeyi 863 dolara çıkarmayı başararak bu bakımdan dünyanın en gelişmiş ilk 5 ülkesi arasına giriş yapmıştır. Japonya'nın bu süreçteki başarısını birçok sahada kamu sektörünün ağır bastığı bir planlı ve karma ekonomi düzeni içine girmesiyle yakaladığı unutulmamalıdır. Güney Kore'de de benzer bir görüntü söz konusudur. Ülkenin 1990-1995 dönemine ait yıllık GSYİH büyüme oranı %10 civarındayken 2000-2005-2010 dönemi ortalaması %6,5 civarındadır. Güney Kore, demografik fırsat penceresi dönemine kadar yoksul bir ülke görüntüsü çizmekle birlikte ekonomik göstergeler bakımından Türkiye, Brezilya ve Meksika'nın gerisindedir. Sözelimi, fırsat penceresinin henüz kapalı olduğu 1970 senesinde fert başına düşen GSMH salt 250 dolardır. Aynı tarihte, anılan değer Türkiye'de 560 dolar, Brezilya'da 450 dolar, Meksika'da ise 680 dolardır. Oysa demografik fırsat penceresinin açık olduğu 1990 yılında söz konusu gösterge,

Güney Kore'de 6360 dolara yükselmişken; bu değer Türkiye (2310 dolar), Brezilya (2730 dolar) ve Meksika'da (2790 dolar) 2300-2800 dolar aralığında olduğu saptanmıştır. Üstelik ülke, pencerenin açık olduğu 2000'de aynı göstergesi 10.740 dolara, 2010'da 21.260 dolara, 2018'de ise 30.600 dolara çıkarmayı başarmıştır. Bu veriler, gerek Japonya'nın gerekse Güney Kore'nin demografik fırsat penceresi özel dönemini pozitif kullandıklarının bir fotoğrafı olmanın ötesinde; her iki ülkenin yakaladıkları ekonomik gelişim ivmesinde sözü geçen dönemin etkilerinin olduğunun ispatı olarak değerlendirilebilir.

Nitekim fırsat penceresinin kapandığı dönemde her iki ülkenin yıllık GSYİH büyüme oranında ciddi düşüşler saptanmıştır. Örneğin Japonya'nın 2000 yılı büyüme ortalaması %2,8 iken, 2005'te %1,7, 2015'te ise %1,4'tür ve bu oranlar dünya ortalamasının çok altındadır. Benzer durum Güney Kore için de geçerlidir. Zira 1990'da %10 civarında olan yıllık GSYİH büyüme oranı 2015'te %2,8'e gerilemiştir.

Güney Kore'nin 1980'lere kadar oldukça yoksul olduğu ve bu bakımdan fırsat penceresi dönemine kadar Türkiye, Brezilya, Meksika gibi ülkelerin gerisinde yer aldığı görülür. Çünkü 1970'te kişi başına düşen GSMH Güney Kore'de 280 dolar; Türkiye'de 560 dolar; Brezilya'da 450 dolar; Meksika'da 680 dolardır. 1980'de aynı veri Güney Kore'de 1860; Türkiye'de 1860; Brezilya'da 2200; Meksika'da 2560 dolardır. Demografik fırsat penceresinin açık olduğu 1990'da Güney Kore aynı veri bakımından 6360 dolara eriştiği halde; Türkiye 2310 dolar, Brezilya 2730 dolar, Meksika ise 2790 dolar düzeyinde kalmıştır. Dahası, kişi başına düşen GSMH'yi; 2000'de 10.740 dolar, 2010'da 21.260 dolar, 2018'de 30.600 dolara çıkarmayı ve bu bakımdan gelişmiş ülkeler düzeyini yakalamayı başardığı görülür ki, bu rakam diğer ülkelerin yaklaşık 3 mislidir.

Unutulmamalıdır ki demografik fırsat penceresi açık, uygun sosyoekonomik politikalar geliştirilmiş ve yeterli miktarda sermaye olsa bile; diğer coğrafi faktörlerin elverişli olmaması durumunda, arzu edilen ekonomik büyüme gerçekleşmeyebilir. Söz konusu coğrafi faktörlerin başında siyasi coğrafya yahut jeopolitik etkenler gelir. Örneğin coğrafi konumun çatışma/savaş bölgesi içinde ya da yakınında olması, beklenen büyümenin gerçekleşmesinin önünde engel olabilmekte; aynı coğrafi konumun sunduğu kazanımların (ılıman iklim, verimli toprak, fakir olmayan hidrografik yapı, zengin yeraltı kaynakları ve turizm olanakları vb.) yönetimselliğinde yaşanan olumsuzluklar da kargaşa yaratabilmektedir. Kısaca, ekonomik büyüme için diğer şartlarla beraber istikrarlı ulusal ve uluslararası siyasal iklimin tesis edilmesinin, hatta benzer istikrarın ülkenin ve komşularının da içinde bulunduğu geniş bir bölgede hâkim kılınmaya çalışılmasının o ülkenin yararına olacağı açıktır. Demografik fırsat penceresi, koşullar ne olursa olsun ekonomik büyüme ve gelişmeye yol açan ve kendi kendini harekete geçiren bir mekanizma olmadığı gibi demografik kriz penceresine evrilme potansiyeli de taşımaktadır. Bu vesileyle Can'ın 2022 yılında "*Demografik fırsat penceresi veya demografik kriz penceresi: Coğrafi bir analiz*" adıyla yayımladığı araştırmasında demografik fırsat penceresinin karşıtı olarak önerdiği ve detaylandırdığı "demografik kriz penceresi" kavramının literatür açısından dikkate değer olduğu değerlendirilmektedir.

Etik Metni

“Bu makalede dergi yazım kurallarına, yayın ilkelerine, araştırma ve yayın etiği kurallarına, dergi etik kurallarına uyulmuştur. Makale ile ilgili doğabilecek her türlü ihlallerde sorumluluk yazara aittir. Makalede etik kurul izni gerektirecek herhangi bir çalışma yapılmamıştır.”

Yazar(lar)ın Katkı Oranı Beyanı: Bu çalışmada yazarın katkı oranı %100'dür.

KAYNAKÇA

- Attar, M. A. (2018). Economic development in Turkey and South Korea: A comparative analysis. *Boğaziçi Journal Review of Social, Economic and Administrative Studies*, 32(1), 1-28.
http://www.bujournal.boun.edu.tr/_uploads/32_1_1.pdf
- Barlow, R. (1994). Population growth and economic growth: Some more correlations. *Population and Development Review*, 20(1), 153-165.
- Bernstein, S. (2002) Population and poverty: some perspectives on Asia and the Pacific. *Asia-Pacific Population Journal*, 17(4), 31-48. <https://doi.org/10.18356/dc0c4149-en>
- Bloom, D. E. & Williamson J. G. (1998). Demographic transitions and economics miracles in emerging Asia. *The World Bank Economic Review* 12 (3), 419-455. <https://doi.org/10.1093/wber/12.3.419>
- Can, B. & Avcı, S. (2019). Demografik fırsat penceresi Türkiye için demografik kriz penceresine dönüşecek mi? İçinde B. Gönencgil, T. A. Ertek, İ. Akova & E. Elbaşı (Ed.), 1. İstanbul Uluslararası Coğrafya Kongresi Bildiri Kitabı, (ss. 211-222). İ.Ü. Yayını,
<https://cdn.istanbul.edu.tr/file/JTA6CLJ8T5/91F6B8D47C6B4BD4931D653EF90FA100>
- Can, B. (2021). *Demografik fırsat penceresi açısından Türkiye'nin nüfus politikaları ve nüfuslanma süreci* [Yayımlanmamış doktora tezi]. İstanbul Üniversitesi.
- Can, B. (2022). Demografik fırsat penceresi veya demografik kriz penceresi: Coğrafi bir analiz. *Türk Coğrafya Dergisi*, (81), 39-52. <https://doi.org/10.17211/tcd.1120779>
- Donnet, P. A. (1992). *Japonya dünyayı satın alıyor*. (F. N. Deniztekin, Çev.). Varlık Yayınları.
- Esenbel, S. (2018). Değişen dünya düzeni ışığında japonya ve Güney Kore'nin jeopolitik vizyonları ve dış politikaları. *Boğaziçi Üniversitesi-TÜSİAD Dış Politika Forumu Araştırma Raporu*.
- Gavrilov, L. A. & Heuveline, P. (2003). *Aging of population*. http://longevity-science.org/Population_Aging.htm
- Guillain, R. (1969). *Japon, troisieme grand*. Le Seuil.
- Harari, Y. N. (2018). *Homo deus (yarının kısa bir tarihi)* (15. Baskı). (P. N. Taneli, Çev.). Kolektif Kitap.
- İktisat Sözlüğü, (2020). *Güdümlü ekonomi*. <https://www.iktisatsozlugu.com/tr/icerik/gudumlu-ekonomi/1943>
- Il, K. T. & Ross, J. A. (2007). The Korean breakthrough. In W. C. Robinson & J. A. Ross (Eds.), *The global family planing revolution: Three decades of population policies and Programs* (pp. 177-192). The World Bank.
<https://documents1.worldbank.org/curated/en/259541468177850467/pdf/405350Familiy0101OFFICIAL0USE0ONLY1.pdf>

- Kaya, V. & Yalçinkaya, Ö. (2014). Nüfus ekonomik büyüme kaynağı olabilir mi?: 'en az üç çocuk' politikasına tarihsel bir bakış. *Atatürk Üniversitesi İktisadi ve İdari Bilimler Dergisi*, 28(1), 165-198.
<https://dergipark.org.tr/tr/pub/atauniiibd/issue/2712/35956>
- Karacadağ Kalkınma Ajansı. (2012). *Güney Kore-Japonya çalışma ziyareti (15-23 Eylül) raporu*, Karacadağ Kalkınma Ajansı Yayını.
- Kim, L. (1993). National system of industrial innovation: Dynamics of capability building in Korea. In R. R. Nelson (Ed.), *National innovation systems: A comparative analysis* (pp. 357-383). Oxford University Press.
- Koo, H. (1984). The political economy of income distribution in South Korea: the impact of the state's industrialization policies. *World Development*, 12(10), 1029-1037. [https://doi.org/10.1016/0305-750X\(84\)90028-7](https://doi.org/10.1016/0305-750X(84)90028-7)
- Leete, R. & Alam, I. (1999) Asia's demographic miracle: 50 years of unprecedented change. *Asia-Pacific Population Journal*, 14(4), 9-20. <https://pubmed.ncbi.nlm.nih.gov/12349488/>
- Marshall, T. (2018). *Coğrafya mahkûmları dünyanın kaderini değiştiren on harita* (3. Baskı). (M. Doğruer, Çev.). Epsilon Yayınevi.
- Mason, A. & Ogawa, N. (2001). Population, labour force, saving and Japan's future. In M. Bloomström, B. Gangnes & S. La Croix (Eds.), *Japan's new economy: Continuity and change in the twenty-first century* (pp. 48-74). Oxford University Press.
- Mason, A. & S. H. Lee. (2011). Population aging and economic progress: a bumpy road ahead?, *East-West Center Working Papers Population and Health Series No. 121*. 1-9.
<https://www.eastwestcenter.org/publications/population-aging-and-economic-progress-asia-bumpy-road-ahead>
- McNicoll, G. (2003). Population and development: An introductory view. *Policy Research Division Working Paper No. 174*, Population Council.
- Mumcu, O. & Çağlar, E. (2006). Türkiye'nin nüfusu zenginlik kaynağı olabilir mi?. *TEPAV Ekonomi Politikaları Araştırmaları Enstitüsü Politika Notları*, PN-E: 2006-02, 1-19.
https://www.tepav.org.tr/upload/files/1271246981r4124.Turkiye_nin_Nufusu_Zenginlik_Kaynagi_Olabilir_mi.pdf
- Ogawa, N., Kondo, N. & Matsukura, R. (2005). Japan's transition from the demographic bonus to the demographic onus. *Asian Population Studies*, 1(2), 207-226.
<https://doi.org/10.1080/17441730500317451>
- Özbay, F. (2009). Türkiye'de demografik dönüşüm: Yaşlanan bir toplumun karşı karşıya olduğu sorunlar üzerine birlikte düşünmek. *Friedrich Ebert Stiftung ve Boğaziçi Üniversitesi Sosyal Politika Forumu Konferansı (28 Şubat) Sonuç Raporu*, 1-12.
- Peng, X. & Cheng, Y. (2005). Harvesting the demographic bonus. *Asian Population Studies*, 1(2), 189-205.
<https://doi.org/10.1080/17441730500317329>
- Retherford, R. D., Ogawa, N. & Matsukura, R. (2001) Late marriage and less marriage in Japan. *Population and Development Review*, 27, 65-102. <http://www.jstor.org/stable/2695155>

- Rodrik, D. (1995). Trade strategy, investment and exports: Another look at East Asia. *NBER Working Paper*, 5339. National Bureau of Economic Research, Inc.
- Sadıklar, T. (1971). *Kalkınma yolunda Japon örneği ve Türkiye*. Ayyıldız Matbaası.
- Seniloli, K. (2004). To take advantage of the demographic window of opportunity or not—that is the question: the case of Fiji. *CICRED'S SEMINAR, Age-Structural Transitions: Demographic Bonuses, but Emerging Challenges for Population and Sustainable Development*, Paris: 23-26 February.
<http://www.cicred.org/Eng/Seminars/Details/Seminars/Popwaves/PopwavesSeniloli.pdf>.
- Tansel, A. (2012). *2050'ye doğru nüfus bilim ve yönetim: işgücü piyasasına bakış*. TÜSiAD Yayını.
- UN-DESA, (2019). <https://population.un.org/wpp/DataQuery/>
- UN-DESA. (2019a). *World population prospects 2019, Data query total population by sex*.
<https://population.un.org/wpp/DataQuery/>
- UN-DESA. (2019b). *World population prospects 2019, Data query crude birth rate*.
<https://population.un.org/wpp/DataQuery/> (Erişim: 30.05.2020).
- UN-DESA. (2019c). *World Population Prospects 2019, Data Query Total Fertility (Children per women)*,
<https://population.un.org/wpp/DataQuery/>
- United Nations. (2004). *World population 2300*. UN Publication.
- Ünlü, T. (2017). *The demographic window of opportunity and the first demographic dividend: the case of Turkey* [Yayımlanmamış Doktora Tezi]. Hacettepe Üniversitesi.
- Van der Ven, R. & Smits, J. (2011). The demographic window of opportunity: age structure and sub-national economic growth in developing countries. *Nijmegen Center for Economics (NICE) Institute for Management Research Radboud University Nijmegen, NICE Working Paper 11(102)*, 1-37.
- Vallin, J. (2005). The demographic window. *Asian Population Studies*, 1(2), 149-167.
<http://dx.doi.org/10.1080/17441730500317170>
- Öz, S. (2008). *Küresel rekabette son aşamaya ulaşmak: Güney Kore*. TÜSiAD Yayını.
- Worldbank. (2019a).
<https://databank.worldbank.org/data/reports.aspx?source=2&series=NY.GDP.MKTP.KD.ZG&country=WLD>
- Worldbank. (2019b). <https://databank.worldbank.org/indicator/NY.GNP.PCAP.CD/1ff4a498/Popular-Indicators#>
- Worldbank. (2019c).
<https://data.worldbank.org/indicator/SL.UEM.TOTL.ZS?end=2018&start=1991&view=chart>
Çevrimiçi, Son Erişim: 14.07.2019.
- International Labour Organization. (2019).
https://www.ilo.org/ilostat/faces/oracle/webcenter/portalapp/pagehierarchy/Page32.jsp?locale=EN&subject=LUU&indicator=UNE_DEAP_SEX_AGE_RT&datasetCode=A&collectionCode=YI&_afLoop=1111047032989686&_afWindowMode=0&_afWindowId=null#!%40%40%3Findicator%3D